

Manuale 53AB-LIGHT2 Gateway Dali2

REV01
Gennaio 2026



M0866



1 Sommario delle Revisioni

Vers	DATA	DESCRIZIONE	
00	2025/10	Generazione del documento	
01	2026/01	Compilazione documento	



2 Sommario

Sommario

1	Sommario delle Revisioni	2
2	Sommario	3
	Sommario	3
3	Gateway Avebus Dali 2	4
3.1	Gateway Avebus Dali 2 – Avebus – 2 Moduli DIN 53AB-LIGHT2	4
3.1.1	Caratteristiche Tecniche - Meccanica:	4
3.1.2	Connessioni	4
3.1.3	Tensione di rete	5
3.1.4	Parametri AveBus	5
3.1.5	Condizioni Climatiche	5
3.1.6	Regole di Installazione e Manutenzione	5
3.2	Funzionamento	5
3.2.1	Led di segnalazione	6
3.2.2	Visualizzazione su pagina web del supervisore	7
3.3	Programmazione	8
3.4	Il software SFW-BSA e la programmazione del dispositivo	8
3.4.1	Programmazione del dispositivo	8
3.4.2	Aggiornamento Firmware del dispositivo	9
3.4.3	Avebus statistics	10
3.4.4	Funzioni Avanzate – Configurazione DALI	10
3.5	Flusso di lavoro: installazione del 53AB-LIGHT2	22
3.6	Flusso di lavoro: programmazione del 53AB-LIGHT2	23
3.7	Flusso di lavoro: sostituzione di un 53AB-LIGHT	24
3.8	Meccanica e dimensionali	25
3.9	Schemi e collegamenti	26



3 Gateway Avebus Dali 2

3.1 Gateway Avebus Dali 2 – Avebus – 2 Moduli DIN | 53AB-LIGHT2

Il dispositivo 53AB-LIGHT2 è un gateway avebus per lampade DALI/DALI-2 con alimentatore integrato, funzione MASTER controller, max. 64 lampade configurabili in 16 gruppi. Pulsante locale per la programmazione, alimentazione 120-240 V~ 50/60 Hz. Installazione su guida DIN, occupa 2 moduli da 17,5 mm.



3.1.1 Caratteristiche Tecniche - Meccanica:

- Contenitore: 2 moduli DIN (35 L x 80 H x 66 P) mm
- Grado di protezione: IP20 (IP40 quando installato nell'apposito contenitore DIN (es. Quadro Elettrico))
- Morsettiere: 2 + 2 + 2 poli
- Colore contenitore: grigio RAL 7016
- Fissaggio: su profilato DIN EN 50022
- Massa: 58 g

3.1.2 Connessioni

Connessioni morsettiere

Morsettiere: Screw Terminal Blocks 20A 300V Green 12-26 AWG P=5mm

- Spelatura isolante: 8 mm
- Vite: M3
- Coppia di serraggio: 0.5 Nm
- Capacità: 12 – 26 AWG
- Imbocco: 2,5 mm x 4 mm

Connessioni Bus AVE (M1)

Morsettiera 2 poli verde

- Morsetto AVE + : Positivo BUS AVE
- Morsetto AVE - : Negativo BUS AVE

Connessione Bus DALI (M2)

Morsettiera 2 poli verde

- Morsetto DALI + : Positivo BUS DALI
- Morsetto DALI - : Negativo BUS DALI



Alimentazione 230 Vac (M3)

Morsettiera 2 poli verde

- Morsetto L : Fase
- Morsetto N : Neutro

3.1.3 Tensione di rete

- Tensione: 230 Vac
- Assorbimento @230Vac: 5,7W (30mA max)

3.1.4 Parametri AveBus

Assorbimento (C)

- Con dispositivo alimen. 230 V. C = 0,7

3.1.5 Condizioni Climatiche

- Temp. e Umidità Relativa di riferimento: 25°C UR 65%
- Temperatura di funzionamento: -5°C ÷ + 35°C
- Umidità Relativa Massima: 90% a 35°C
- Altitudine max: 2000m s.l.m.

3.1.6 Regole di Installazione e Manutenzione

L'installazione e la manutenzione deve essere effettuata da personale qualificato con l'osservanza delle disposizioni regolanti l'installazione e la manutenzione del materiale elettrico in vigore nel paese dove i prodotti sono installati.

- Prima di operare sul dispositivo assicurarsi di togliere tensione agendo sull'interruttore generale.
- Il dispositivo deve essere protetto con un interruttore automatico facilmente accessibile.
- Il presente dispositivo è conforme alla norma di riferimento, in termini di sicurezza elettrica, quando è installato nel relativo centralino.
- Se il dispositivo viene utilizzato per scopi non specificati dal costruttore, la protezione fornita potrebbe essere compromessa.
- Rispettare i valori di corrente e tensione massimi indicati per il dispositivo.

3.1.7 Installazione su un impianto AVEBus

Su un impianto AVEBus non è possibile avere la coesistenza del gateway dali2 53AB-LIGHT2 con la precedente versione dello stesso ovvero il 53AB-LIGHT.

Il numero massimo di 53AB-LIGHT2 per impianto è di n.5. E' comunque sempre necessario considerare che il numero massimo di indirizzi per impianto dedicati alla gestione di luci on/off è di 239. Ed il numero massimo di indirizzi per impianto per la gestione di luci dimmerabili è sempre di 239.



3.2 Funzionamento

3.2.1 Led di segnalazione

Sul fronte sono visibili segnalazioni ottiche associate alle funzionalità del dispositivo. Gli stati possibili sono qui di seguito riassunti:

L1 – LED ON - VERDE

Segnalazione presenza tensione 230V. Se il led è acceso indica che il dispositivo è alimentato con tensione di 230 V.

L2 – LED MODE - RGB

Stato applicativo

Stato 1 – **PRE RUNNING MODE** – Giallo – Il dispositivo si troverà in questo stato ad ogni avvio per un massimo di 2 secondi.

Stato 2 – **RUNNING MODE** - Verde – normale funzionamento

Stato 3 – **PROGRAM MODE** - Blu Lampeggiante – dispositivo in programmazione

Stato 4 – **CONFIGURATION MODE** – Magenta – configurazione impianto – Il dispositivo si trova in questo stato a seguito della ricezione di un comando di configurazione impianto ricevuto da SFW-BSA o da Easy-Config. In tale stato il pulsante di programmazione è disabilitato.

Stato 5 – **DATA RECOVERY MODE** - Ciano – recupero dati dei dispositivi - Si passa in questo stato dopo l'esecuzione delle operazioni dello stato CONFIGURATION MODE per aggiornare il database dispositivi a disposizione dell'applicativo. In tale stato il pulsante di programmazione è disabilitato.

Stato 6 – **FIRMWARE UPDATE MODE** - Ciano Lampeggiante – Aggiornamento firmware dispositivo. Dispositivo in aggiornamento firmware. In tale stato il pulsante di programmazione è disabilitato.

L3 – LED DALI STATUS - ROSSO

Stati BUS DALI

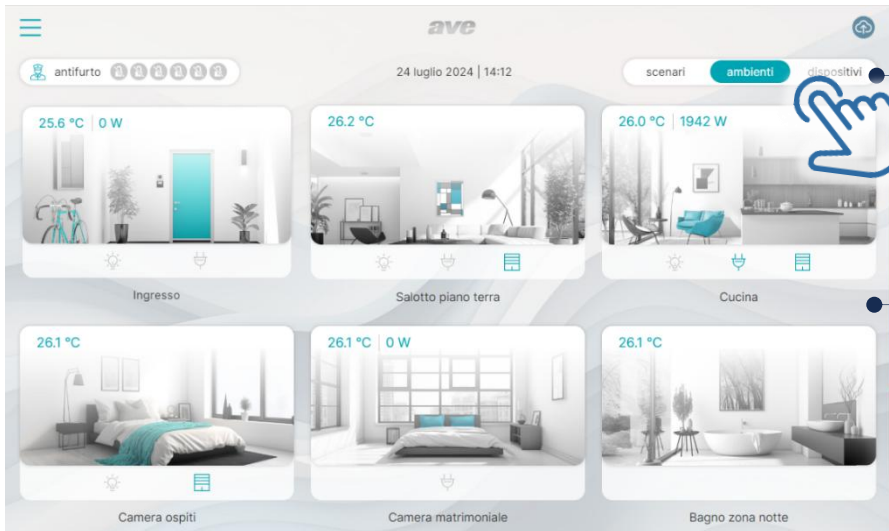
Rosso Fisso – cortocircuito sul bus DALI

Rosso lampeggiante – aggiornamento firmware DALI in corso.



3.2.2 Visualizzazione su pagina web del supervisore

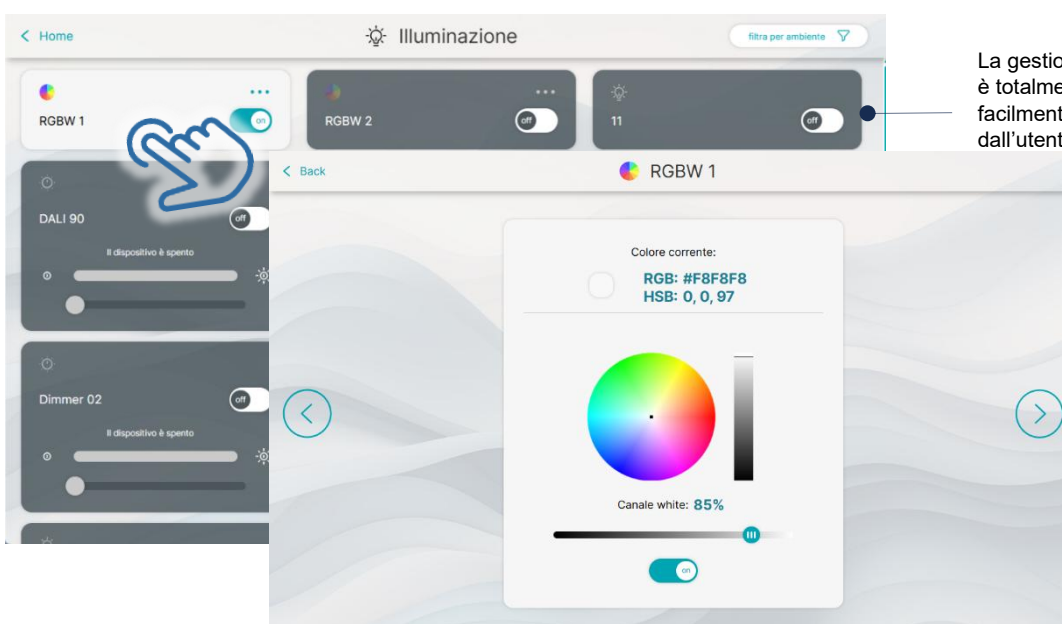
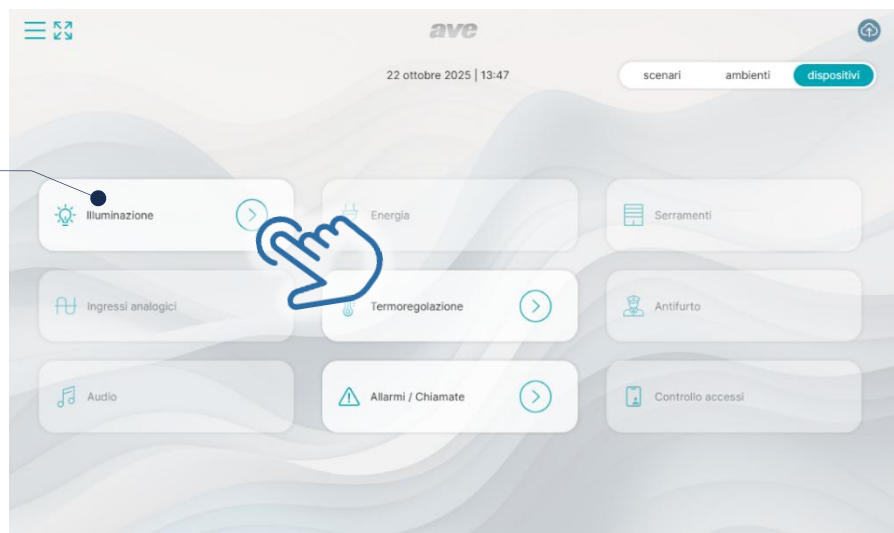
Gestione DALI dell'illuminazione dell'edificio. Il cliente finale gestisce i punti luci direttamente dall'interfaccia utente del sistema AVE.



Accedo alla gestione dell'illuminazione sia dai singoli ambienti che dalla sezione dispositivi.

Dalla prima pagina posso accedere al livello successivo

Dalla pagina dispositivi posso accedere alla sezione illuminazione



La gestione dell'illuminazione è totalmente user friendly e facilmente utilizzabile dall'utente.



3.3 Programmazione

La programmazione avviene tramite il software SFW-BSA (dalla versione 6.1.1.5). E' possibile mettere in programmazione il dispositivo premendo brevemente sul pulsante Pp. Quando il dispositivo entra in programmazione il led MODE lampeggia di colore blu.

Il dispositivo esce dallo stato di programmazione quando viene programmato oppure quando viene nuovamente premuto il pulsante Pp.

Quando il dispositivo viene messo in programmazione, viene trasmesso sul BUS un messaggio di richiesta di programmazione. Quando il dispositivo riceve un frame corretto di programmazione memorizza la nuova configurazione nella memoria non volatile e da conferma sul bus.

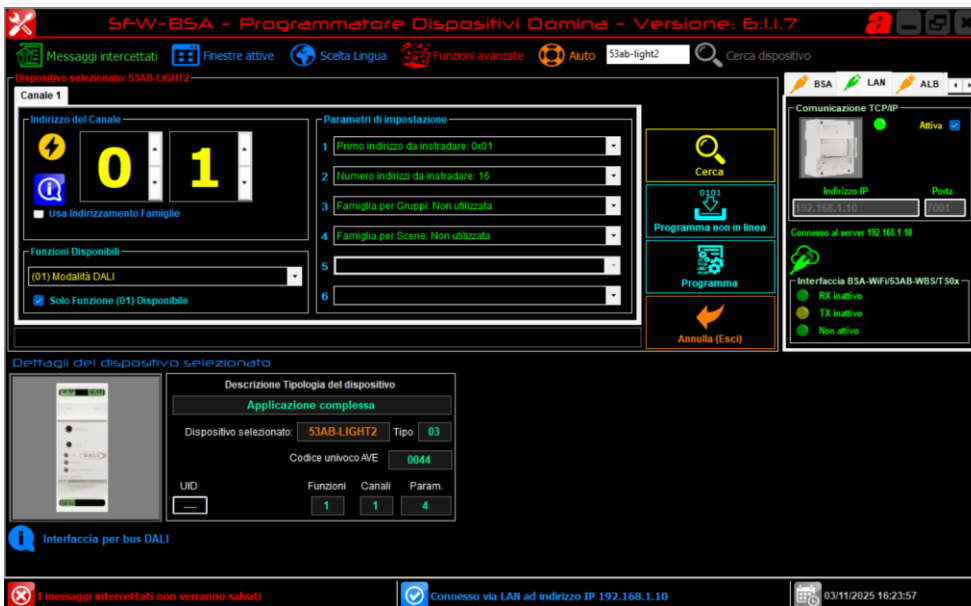
Al dispositivo è possibile assegnare un indirizzo univoco d'impianto (UID) mediante il quale è possibile programmarlo a distanza senza la pressione del pulsante Pp.

3.4 Il software SFW-BSA e la programmazione del dispositivo

3.4.1 Programmazione del dispositivo

Se il dispositivo è correttamente collegato i led L1 ed L2 sono accesi di colore verde. E' possibile mettere in programmazione il dispositivo premendo sul pulsante frontale PRG.

Il dispositivo si presenta sul software SFW-BSA con indirizzo 01 e con UID 0000



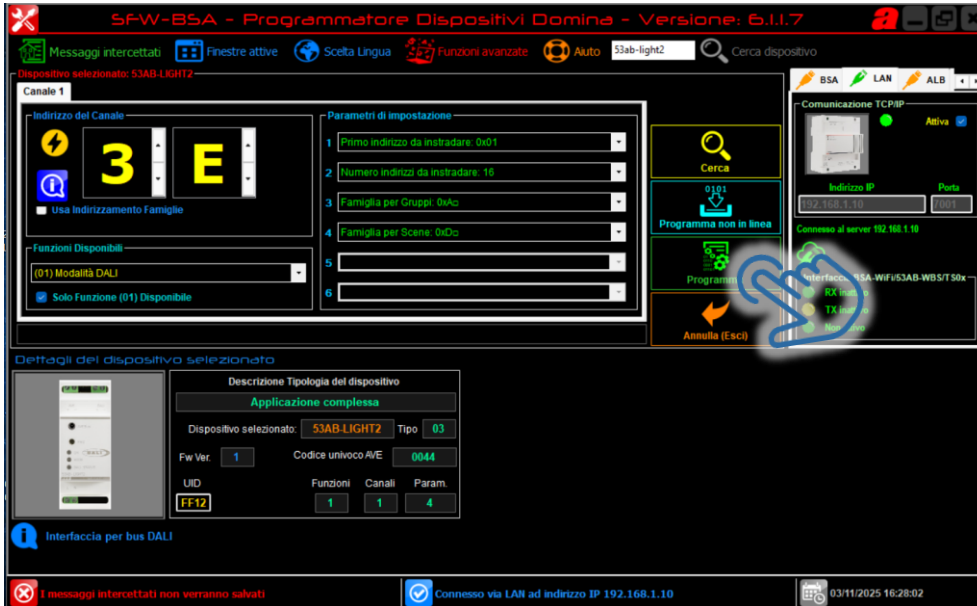
I parametri che possiamo impostare sono:

- **Primo indirizzo da instradare:** Si tratta del primo indirizzo AVEBus da utilizzare per i dispositivi che troveremo sul bus DALI. In sostanza il dispositivo assocerà ad ogni indirizzo DALI un indirizzo AVEbus partendo da quello indicato in questo campo. Il dispositivo 53AB-LIGHT2, in base al tipo di dispositivo DALI individuato, è in grado di distinguere se utilizzare indirizzi **DIMMER** oppure indirizzi per luci **ON/OFF**. Questo garantisce di ottimizzare l'occupazione degli indirizzi. Ricordiamo che su AVEBus abbiamo 239 indirizzi per le luci on/off e 239 indirizzi per le luci dimmer.
- **Numero indirizzi da instradare:** è possibile fissare un limite agli indirizzi da instradare. Il limite è a pacchetti di 16 indirizzi (gli intervalli possibili sono quindi 16, 32, 48, 64).



- **Famiglia per gruppi:** è possibile indicare la famiglia (quindi i 16 indirizzi) da utilizzare per i gruppi.
- **Famiglia per scene:** è possibile indicare la famiglia (quindi i 16 indirizzi) da utilizzare per le scene.

La programmazione del dispositivo imposta i parametri, assegna l'indirizzo e l'UID.



3.4.2 Aggiornamento Firmware del dispositivo

Il dispositivo 53AB-LIGHT2 supporta l'aggiornamento a caldo. Questo consente di rendere sempre aggiornati anche dispositivi già installati (se si tratta di hardware 53AB-LIGHT2). Nel caso in cui la procedura di aggiornamento non vada a buon fine, per problemi di comunicazione, il dispositivo continua a funzionare con la versione firmware già installata.

Le versioni firmware vengono rilasciate da ave spa e gli aggiornamenti non sono automatici ma vanno volutamente scaricati (dal sito internet) ed installati.



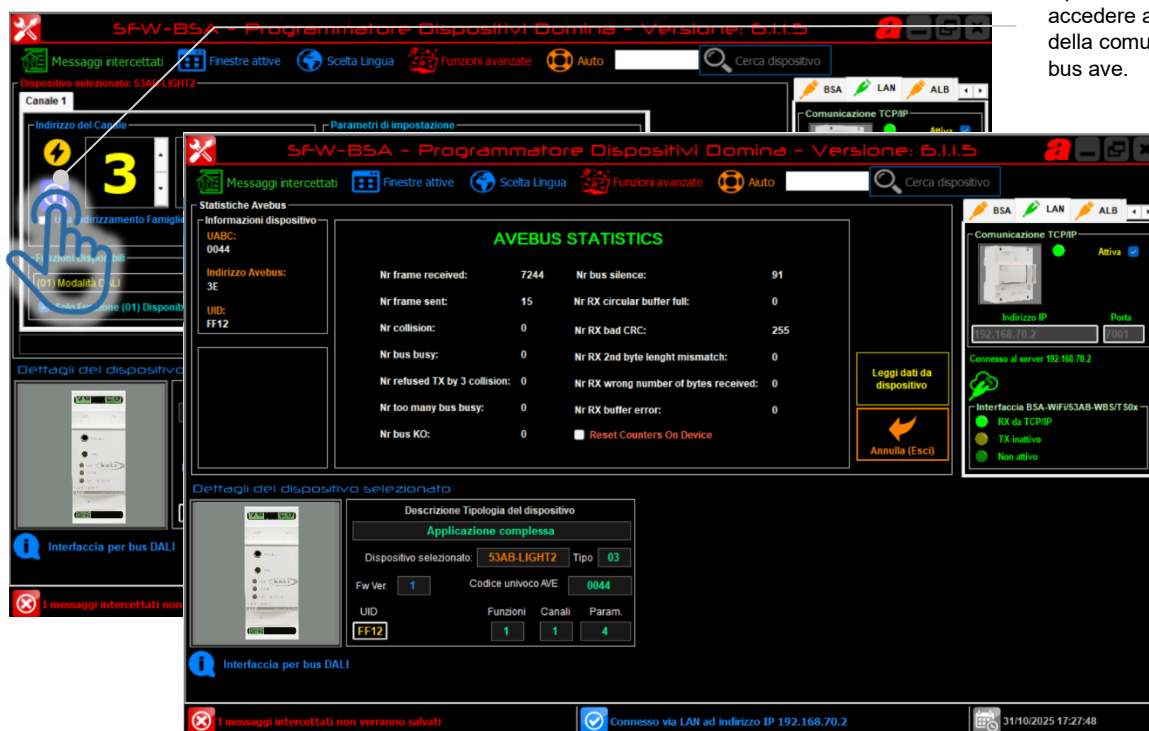
Il pulsante abilita l'aggiornamento Firmware del dispositivo

Selezionando il file è possibile aggiornare a caldo il dispositivo

Se per problemi di comunicazione sulla rete l'aggiornamento non va a buon fine il dispositivo continua a funzionare con la versione precedente.



3.4.3 Avebus statistics



Il pulsante consente di accedere alla verifica della comunicazione sul bus ave.

3.4.4 Funzioni Avanzate – Configurazione DALI

Per procedere con la configurazione del nostro impianto dobbiamo ora accedere alle funzioni avanzate e selezionare, dal menù a tendina, interfaccia illuminazione 53AB-LIGHT.

La configurazione





1. ELENCO DISPOSITIVI DALI RILEVATI
2. ELENCO GRUPPI DALI
3. SVUOTA LISTA DALI
4. TEST DISPOSITIVO DALI
5. TEST GRUPPO DISPOSITIVI DALI
6. CAMBIO INDIRIZZO DISPOSITIVO DALI
7. INVIO COMANDI GENERALI IMPIANTO
8. GESTIONE SCENE
9. GESTIONE PARAMETRI DISPOSITIVO DALI
10. GESTIONE DISPOSITIVI RGBW (4 INDIRIZZI).
11. GESTIONE FADE RATE PER VISUALIZZAZIONE
12. AGGIORNA L'ELENCO DISPOSITIVI DALI

- **1. ELENCO DISPOSITIVI DALI RILEVATI:** elenco e stato dei 64 possibili dispositivi DALI associati al 53AB-LIGHT2. Tale campo è popolato all'atto del completamento di una delle operazioni comandabili sul bus tramite pulsante in basso a destra **“invio comandi generali d’impianto”**. Inoltre, l'elenco è richiamabile tramite pulsante **“Aggiorna elenco DALI”**. Esso contiene la tabella di stato dei dispositivi come contenuta nella memoria del dispositivo
- **2. ELENCO GRUPPI DALI:** elenco composizione dei 16 gruppi DALI associati al dispositivo considerato. Tale campo è popolato all'atto del completamento di una delle operazioni comandabili sul bus tramite pulsante in basso a destra **“invio comandi generali d’impianto”**. Inoltre, l'elenco è richiamabile tramite pulsante **“Aggiorna elenco DALI”**. Esso contiene la tabella di stato dei dispositivi come contenuta nella memoria RAM del dispositivo.



- Pulsante 3. **INVIO COMANDI GENERALI D'IMPIANTO**: pulsante per inoltrare comandi al dispositivo 53AB-LIGHT2. I comandi disponibili sono i seguenti:

RICERCA TUTTI I DISPOSITIVI CONNESSI: tale comando avvia la procedura di scansione del bus DALI per l'identificazione dei dispositivi collegati e il recupero dei loro parametri.

ASSEGNA INDIRIZZO SOLO A NUOVI DISPOSITIVI: questo comando è utilizzato per assegnare un indirizzo DALI a dispositivi nuovi sull'impianto.

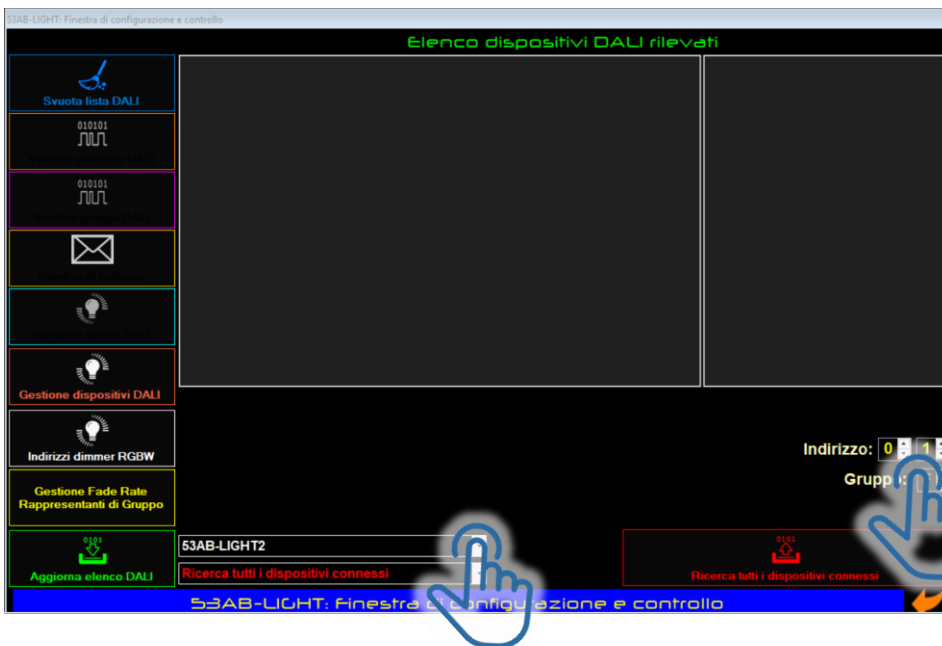
RESET DI FABBRICA PARAMETRI DISPOSITIVI: questo comando procede a resettare di fabbrica tutti i parametri dei dispositivi collegati al bus DALI escluso il loro indirizzo DALI che rimane immutato. Agisce quindi sulla programmazione AveBus.

REINDIRIZZA IMPIANTO: questo comando avvia l'indirizzamento di tutti i dispositivi collegati sul BUS DALI. Al termine di questa procedura quindi gli indirizzi DALI dei diversi dispositivi potranno risultare modificati.

RESET CONFIGURAZIONE DALI: permette di riportare a configurazione di fabbrica i parametri DALI contenuti all'interno del dispositivo 53ABLIGHT2. Tali parametri consistono in dati riguardanti la configurazione dei dispositivi DALI: dati dei gruppi, famiglie per gruppi e scene. Rispetto al "reset di fabbrica parametri dispositivi" la differenza è che il comando **RESET CONFIGURAZIONE DALI** agisce riportando allo stato di fabbrica i dati inerenti la configurazione DALI, mentre il comando "reset di fabbrica parametri dispositivi" agisce sulla programmazione AveBus.

3.4.4.1 Definizione del dispositivo 53AB-LIGHT2 da configurare

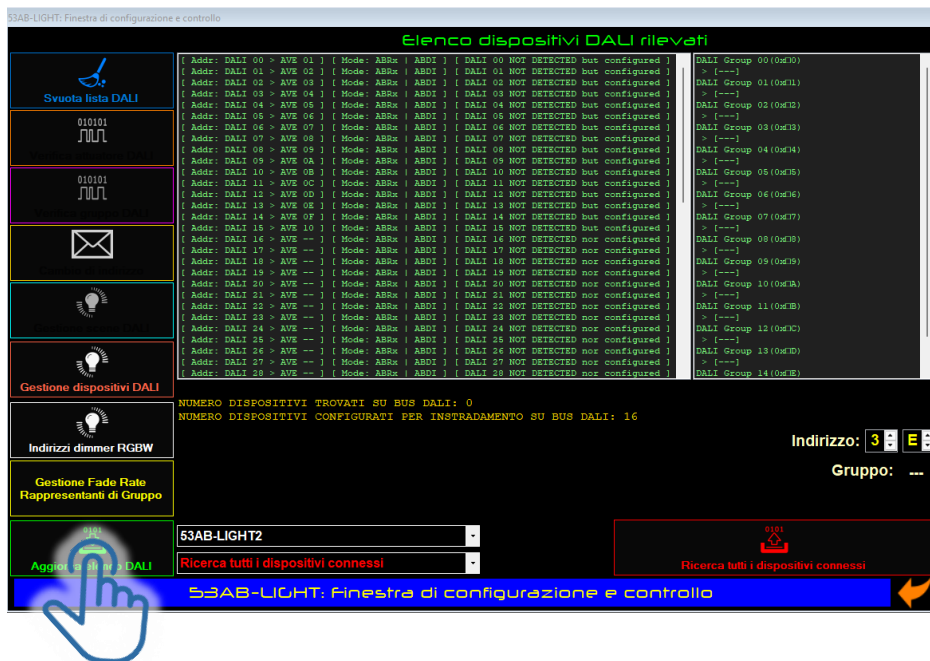
La maschera delle funzioni avanzate sul dispositivo si presenta vuota. Il primo passo è selezionare il tipo di gateway DALI che stiamo gestendo, nel nostro caso si tratta del dispositivo DALI2 con il codice 53AB-LIGHT2. E' necessario poi inserire l'indirizzo che abbiamo dato al dispositivo.





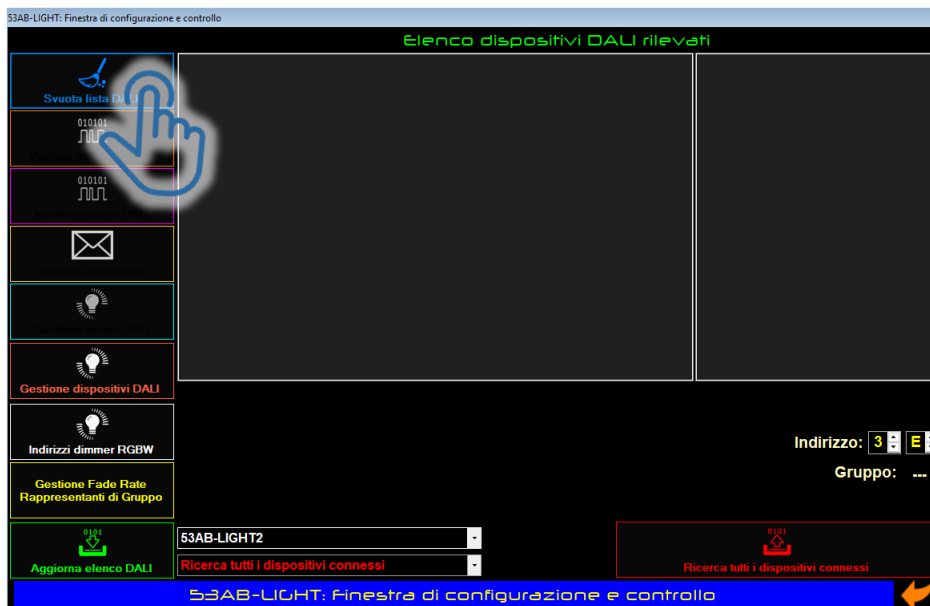
3.4.4.2 Aggiornamento elenco DALI

Premendo sul pulsante “Aggiorna elenco DalI” il dispositivo legge l’ultima configurazione di impianto. Si tratta della configurazione eseguita con la pressione del Pulsante 3 “INVIO COMANDI GENERALI D’IMPIANTO e che è registrata nella memoria flash del dispositivo.



3.4.4.3 Svuota lista DALI

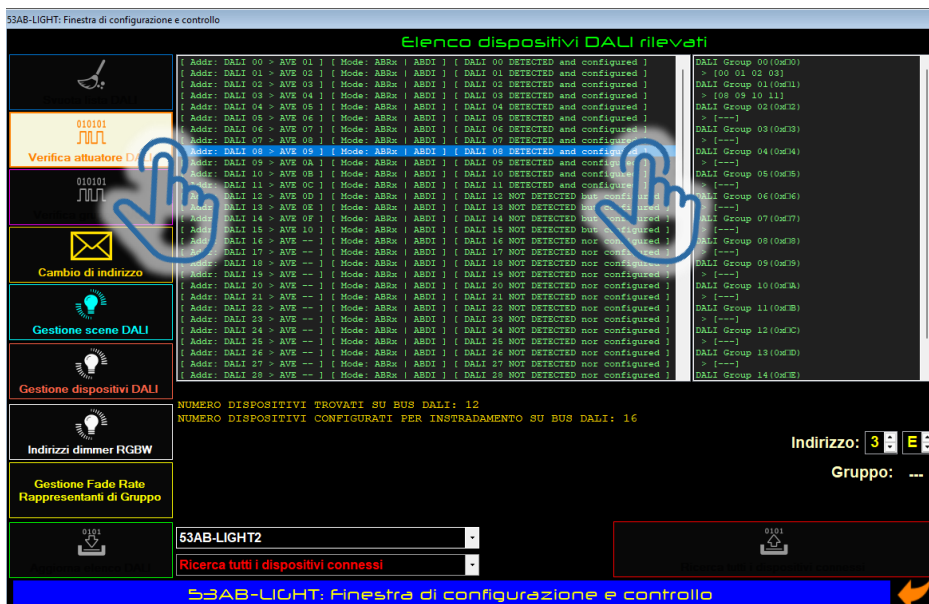
Il pulsante consente di svuotare semplicemente la lista dispositivi e gruppi DALI. Ma non cancella la memoria del dispositivo.





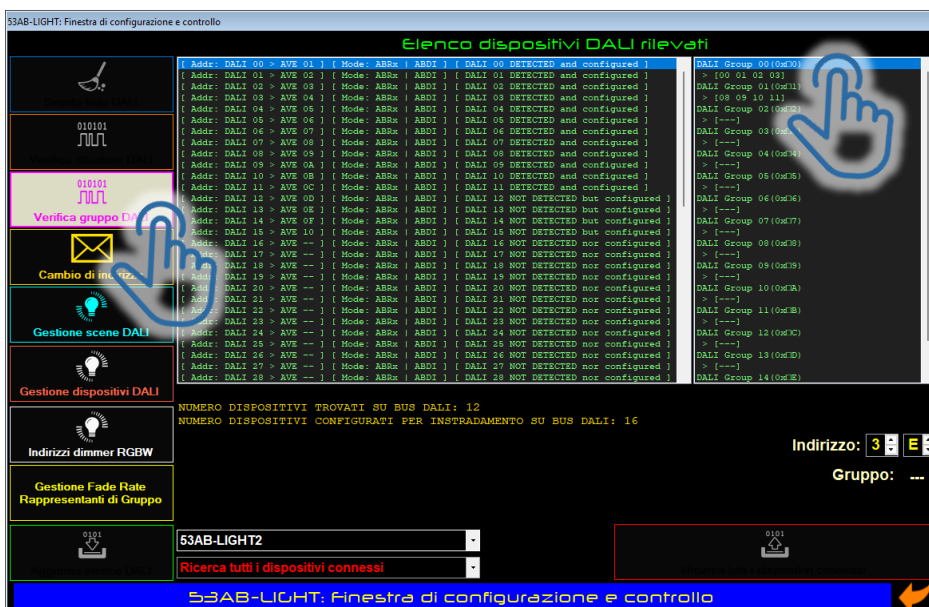
3.4.4.4 Verifica attuatore DALI

Il pulsante consente di testare il funzionamento del driver DALI selezionato. Permette quindi di far accendere e spegnere il dispositivo selezionato in modo da testarne il funzionamento ed individuarne la presenza. Per abilitare questo tasto è necessario selezionare la riga del dispositivo di cui si vuol effettuare il test nell'elenco dispositivi DALI. Il dispositivo DALI selezionato deve risultare presente e configurato.



3.4.4.5 Verifica gruppo DALI

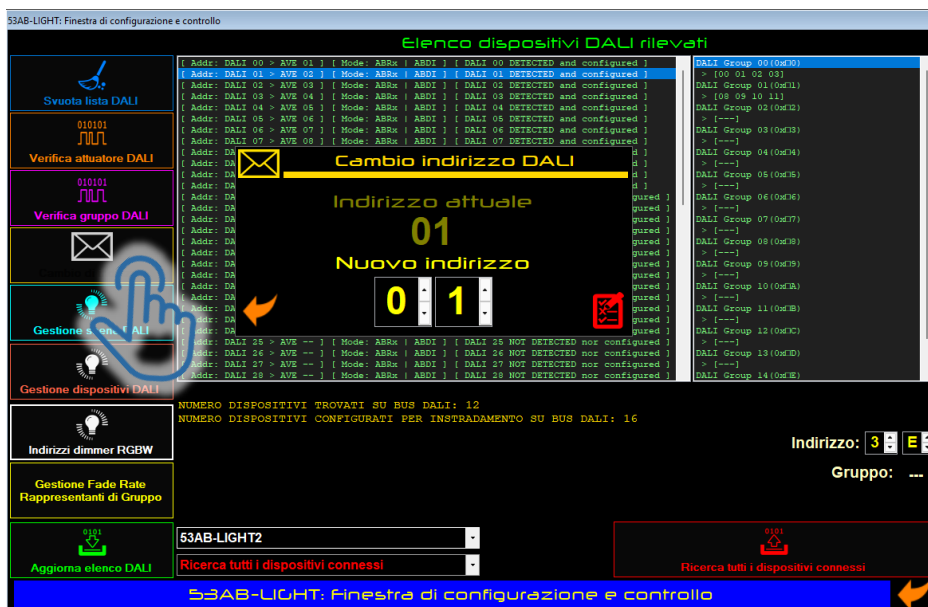
Il pulsante consente di testare il gruppo DALI selezionato. Permette quindi di far accendere e spegnere il gruppo selezionato in modo da testarne il funzionamento ed individuare la presenza dei driver che ne fanno parte. Per abilitare questo tasto selezionare la riga del gruppo di cui si vuol effettuare il test nell'elenco gruppi DALI. Il gruppo selezionato deve risultare popolato da almeno un dispositivo.





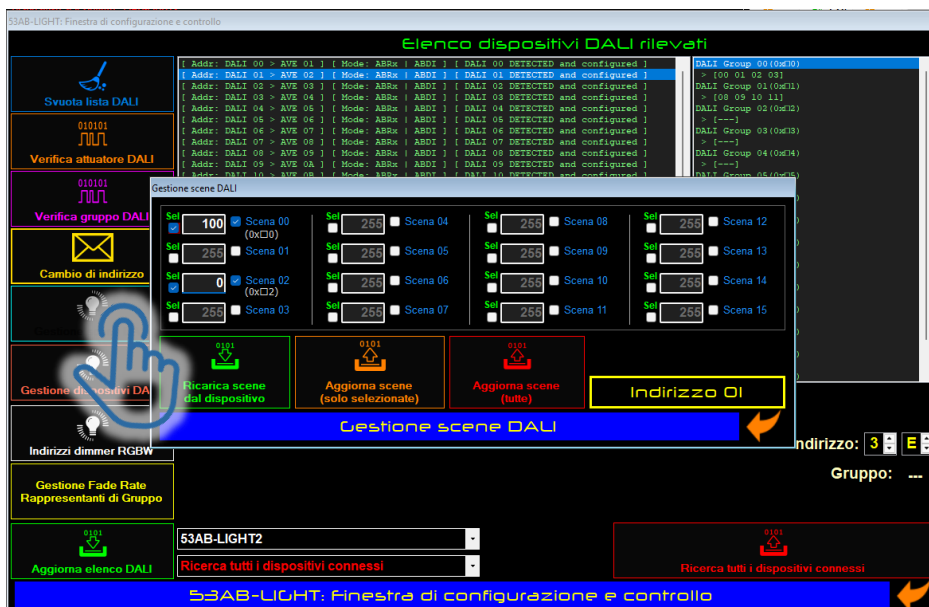
3.4.4.6 Cambio indirizzo DALI

Il pulsante consente di cambiare l'indirizzo DALI al dispositivo selezionato. Per l'abilitazione del pulsante il dispositivo selezionato deve risultare presente e configurato. Inoltre per il corretto funzionamento della modifica è necessario individuare un nuovo indirizzo DALI che non sia già usato.



3.4.4.7 Gestione scene DALI

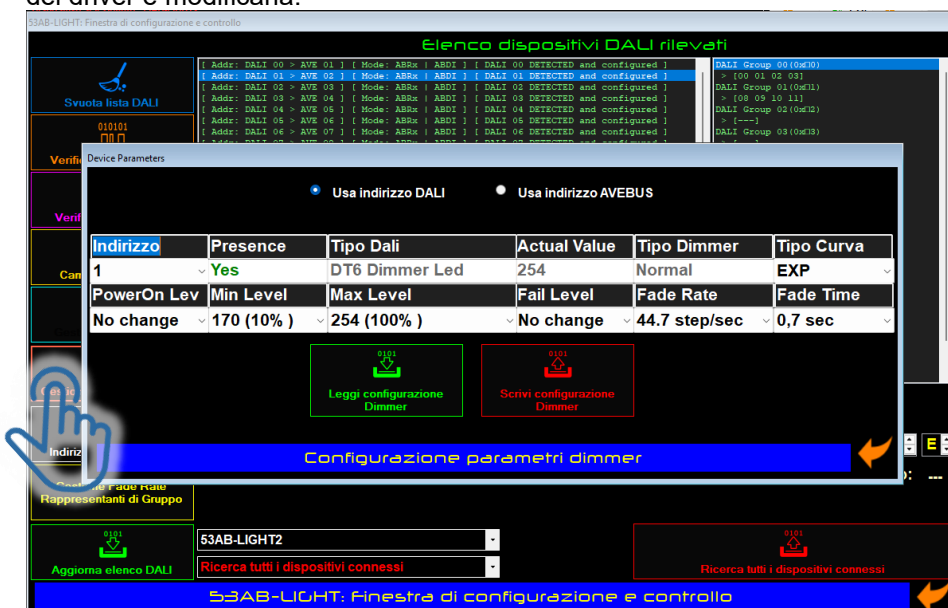
Seleziono il dispositivo e per ciascuna scena posso impostare il comportamento. Questo pulsante consente quindi di aprire l'interfaccia per la gestione delle scene di ogni singolo dispositivo. Per l'abilitazione del pulsante il dispositivo selezionato deve risultare presente e configurato.





3.4.4.8 Gestione dispositivi DALI

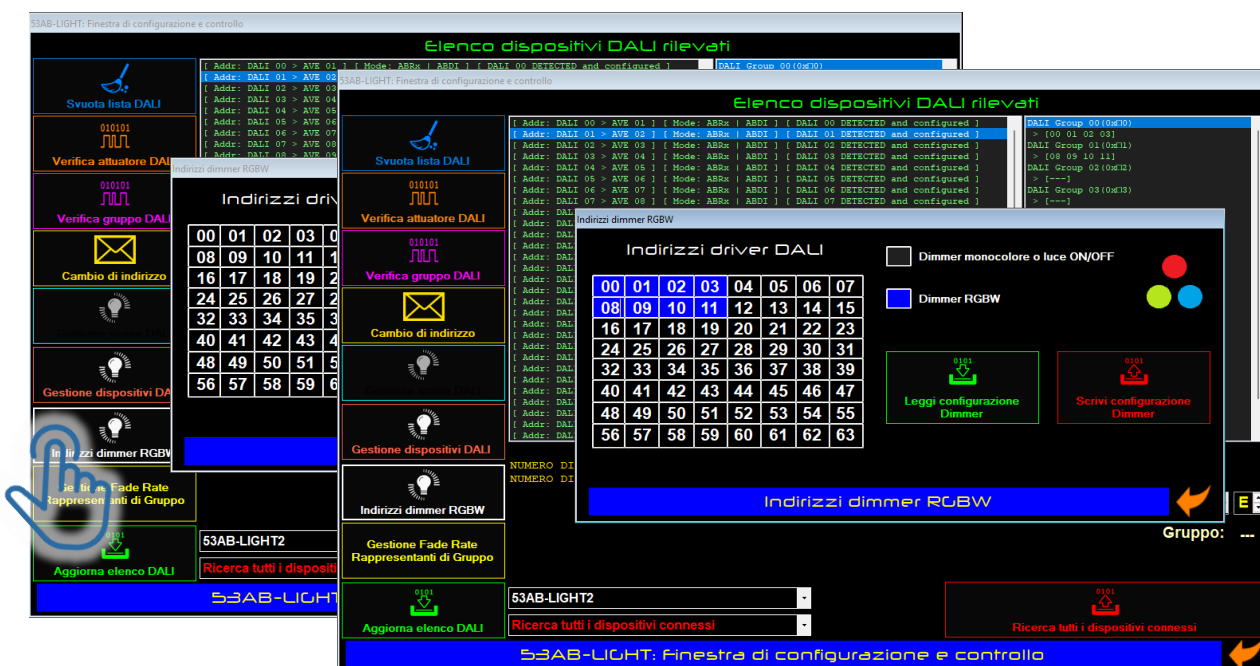
Questa nuova funzionalità consente di configurare il driver dali direttamente dal 53AB-LIGHT2. Inserendo infatti o l'indirizzo dali oppure il corrispondente indirizzo avebus associato è possibile leggere la configurazione del driver e modificarla.



E' possibile impostare la curva di regolazione (lineare, esponenziale). E' possibile impostare il livello al Power ON. Se la luce è dimmerabile è possibile impostare il Min Level (minimo livello di dimmerazione) ed il Max Level (massimo livello di dimmerazione). E' possibile impostare il Fail Level (stato alla mancanza del bus DALI). Infine è possibile impostare il Fade Rate ed il Fade Time per la dimmerazione.

3.4.4.9 Indirizzo Dimmer RGB

Questo pulsante consente di aprire l'interfaccia per la gestione dei dimmer RGBW.

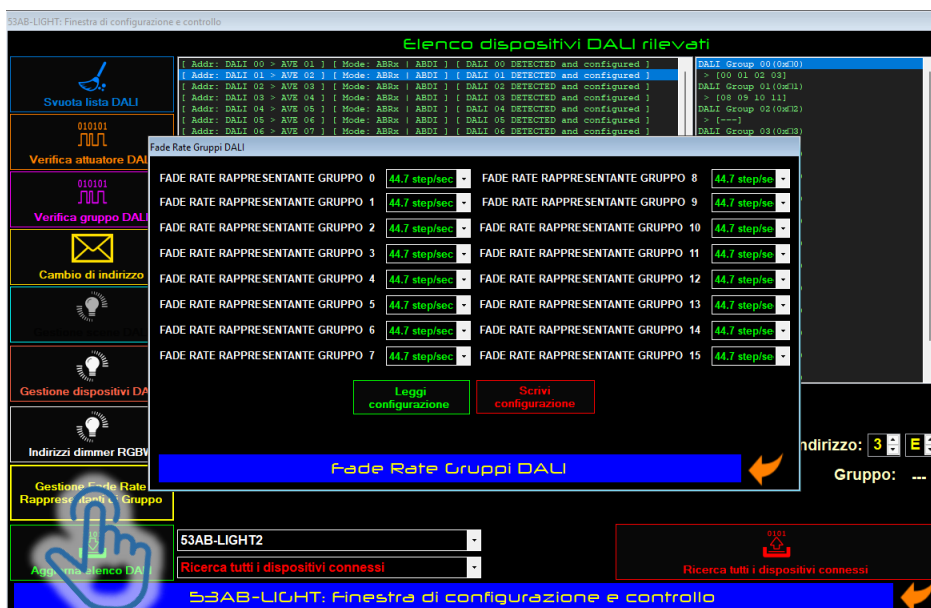


Nel caso di driver RGBW è possibile verificare i 4 indirizzi che compongono il driver RGBW. Tali indirizzi sono evidenziati in blu.



3.4.4.10 Gestione Fade Rate rappresentante di gruppo

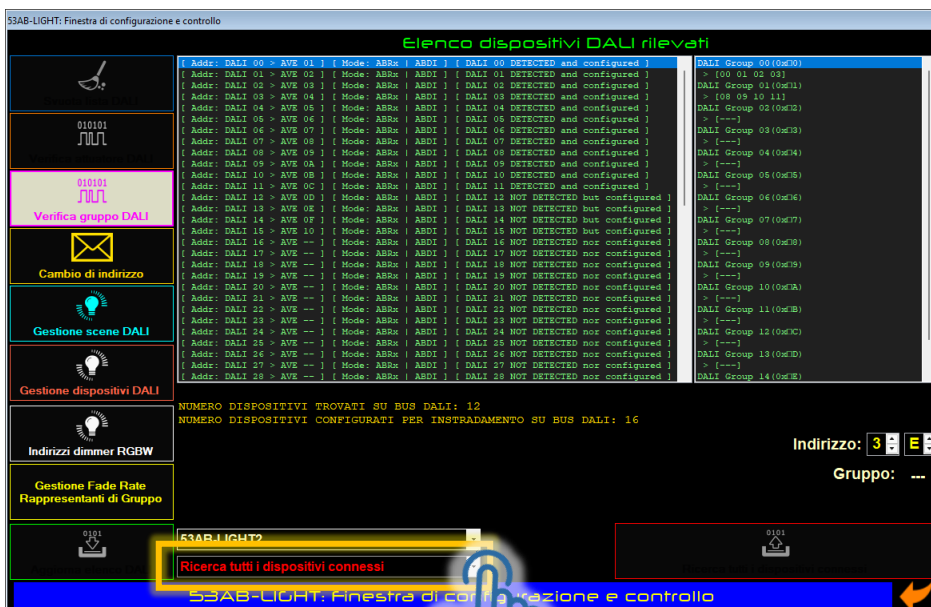
Questo pulsante permette di aprire l'interfaccia per la gestione dei fade-rate dei rappresentanti di gruppo.



Il parametro serve per visualizzare sul supervisore domotico il corretto fade rate per ciascun gruppo.

3.4.4.11 Combo Box per la selezione dei comandi

Consente di selezionare il comando da inviare attraverso il pulsante in basso a destra.





3.4.4.12 Ricerca di tutti i dispositivi connessi

Il dispositivo ricerca tutti i dispositivi connessi al BUS Dali.

Elenco dispositivi DALI rilevati

Addr	Nome	Modo	Stato
DALI 00 > AVE 01	ABRk ABDI	ABDI	DALI 00 NOT DETECTED but configured
DALI 01 > AVE 02	ABRk ABDI	ABDI	DALI 01 NOT DETECTED but configured
DALI 02 > AVE 03	ABRk ABDI	ABDI	DALI 02 NOT DETECTED but configured
DALI 03 > AVE 04	ABRk ABDI	ABDI	DALI 03 NOT DETECTED but configured
DALI 04 > AVE 05	ABRk ABDI	ABDI	DALI 04 NOT DETECTED but configured
DALI 05 > AVE 06	ABRk ABDI	ABDI	DALI 05 NOT DETECTED but configured
DALI 06 > AVE 07	ABRk ABDI	ABDI	DALI 06 NOT DETECTED but configured
DALI 07 > AVE 08	ABRk ABDI	ABDI	DALI 07 NOT DETECTED but configured
DALI 08 > AVE 09	ABRk ABDI	ABDI	DALI 08 NOT DETECTED but configured
DALI 09 > AVE 0A	ABRk ABDI	ABDI	DALI 09 NOT DETECTED but configured
DALI 10 > AVE 0B	ABRk ABDI	ABDI	DALI 10 NOT DETECTED but configured
DALI 11 > AVE 0C	ABRk ABDI	ABDI	DALI 11 NOT DETECTED but configured
DALI 12 > AVE 0D	ABRk ABDI	ABDI	DALI 12 NOT DETECTED but configured
DALI 13 > AVE 0E	ABRk ABDI	ABDI	DALI 13 NOT DETECTED but configured
DALI 14 > AVE 0F	ABRk ABDI	ABDI	DALI 14 NOT DETECTED but configured
DALI 15 > AVE 10	ABRk ABDI	ABDI	DALI 15 NOT DETECTED but configured
DALI 16 > AVE --	ABRk ABDI	ABDI	DALI 16 NOT DETECTED nor configured
DALI 17 > AVE --	ABRk ABDI	ABDI	DALI 17 NOT DETECTED nor configured
DALI 18 > AVE --	ABRk ABDI	ABDI	DALI 18 NOT DETECTED nor configured
DALI 19 > AVE --	ABRk ABDI	ABDI	DALI 19 NOT DETECTED nor configured
DALI 20 > AVE --	ABRk ABDI	ABDI	DALI 20 NOT DETECTED nor configured
DALI 21 > AVE --	ABRk ABDI	ABDI	DALI 21 NOT DETECTED nor configured
DALI 22 > AVE --	ABRk ABDI	ABDI	DALI 22 NOT DETECTED nor configured
DALI 23 > AVE --	ABRk ABDI	ABDI	DALI 23 NOT DETECTED nor configured
DALI 24 > AVE --	ABRk ABDI	ABDI	DALI 24 NOT DETECTED nor configured
DALI 25 > AVE --	ABRk ABDI	ABDI	DALI 25 NOT DETECTED nor configured
DALI 26 > AVE --	ABRk ABDI	ABDI	DALI 26 NOT DETECTED nor configured
DALI 27 > AVE --	ABRk ABDI	ABDI	DALI 27 NOT DETECTED nor configured
DALI 28 > AVE --	ABRk ABDI	ABDI	DALI 28 NOT DETECTED nor configured

NUMERO DISPOSITIVI PROVATI SU BUS DALI: 0
NUMERO DISPOSITIVI CONFIGURATI PER INSTRADAMENTO SU BUS DALI: 16

Indirizzo: 3 E
Gruppo: --

53AB-LIGHT2
Ricerca tutti i dispositivi connessi

Il dispositivo avvia la ricerca e restituisce l'informazione che 12 dispositivi sono da configurare su 16 dispositivi totali trovati sul bus.

Elenco dispositivi DALI rilevati

Addr	Nome	Modo	Stato
DALI 00 > AVE 01	ABRk ABDI	ABDI	DALI 00 DETECTED and configured
DALI 01 > AVE 02	ABRk ABDI	ABDI	DALI 01 DETECTED and configured
DALI 02 > AVE 03	ABRk ABDI	ABDI	DALI 02 DETECTED and configured
DALI 03 > AVE 04	ABRk ABDI	ABDI	DALI 03 DETECTED and configured
DALI 04 > AVE 05	ABRk ABDI	ABDI	DALI 04 DETECTED and configured
DALI 05 > AVE 06	ABRk ABDI	ABDI	DALI 05 DETECTED and configured
DALI 06 > AVE 07	ABRk ABDI	ABDI	DALI 06 DETECTED and configured
DALI 07 > AVE 08	ABRk ABDI	ABDI	DALI 07 DETECTED and configured
DALI 08 > AVE 09	ABRk ABDI	ABDI	DALI 08 DETECTED and configured
DALI 09 > AVE 0A	ABRk ABDI	ABDI	DALI 09 DETECTED and configured
DALI 10 > AVE 0B	ABRk ABDI	ABDI	DALI 10 DETECTED and configured
DALI 11 > AVE 0C	ABRk ABDI	ABDI	DALI 11 DETECTED and configured
DALI 12 > AVE 0D	ABRk ABDI	ABDI	DALI 12 NOT DETECTED but configured
DALI 13 > AVE 0E	ABRk ABDI	ABDI	DALI 13 NOT DETECTED but configured
DALI 14 > AVE 0F	ABRk ABDI	ABDI	DALI 14 NOT DETECTED but configured
DALI 15 > AVE 10	ABRk ABDI	ABDI	DALI 15 NOT DETECTED but configured
DALI 16 > AVE --	ABRk ABDI	ABDI	DALI 16 NOT DETECTED nor configured
DALI 17 > AVE --	ABRk ABDI	ABDI	DALI 17 NOT DETECTED nor configured
DALI 18 > AVE --	ABRk ABDI	ABDI	DALI 18 NOT DETECTED nor configured
DALI 19 > AVE --	ABRk ABDI	ABDI	DALI 19 NOT DETECTED nor configured
DALI 20 > AVE --	ABRk ABDI	ABDI	DALI 20 NOT DETECTED nor configured
DALI 21 > AVE --	ABRk ABDI	ABDI	DALI 21 NOT DETECTED nor configured
DALI 22 > AVE --	ABRk ABDI	ABDI	DALI 22 NOT DETECTED nor configured
DALI 23 > AVE --	ABRk ABDI	ABDI	DALI 23 NOT DETECTED nor configured
DALI 24 > AVE --	ABRk ABDI	ABDI	DALI 24 NOT DETECTED nor configured
DALI 25 > AVE --	ABRk ABDI	ABDI	DALI 25 NOT DETECTED nor configured
DALI 26 > AVE --	ABRk ABDI	ABDI	DALI 26 NOT DETECTED nor configured
DALI 27 > AVE --	ABRk ABDI	ABDI	DALI 27 NOT DETECTED nor configured
DALI 28 > AVE --	ABRk ABDI	ABDI	DALI 28 NOT DETECTED nor configured

NUMERO DISPOSITIVI PROVATI SU BUS DALI: 12
NUMERO DISPOSITIVI CONFIGURATI PER INSTRADAMENTO SU BUS DALI: 16

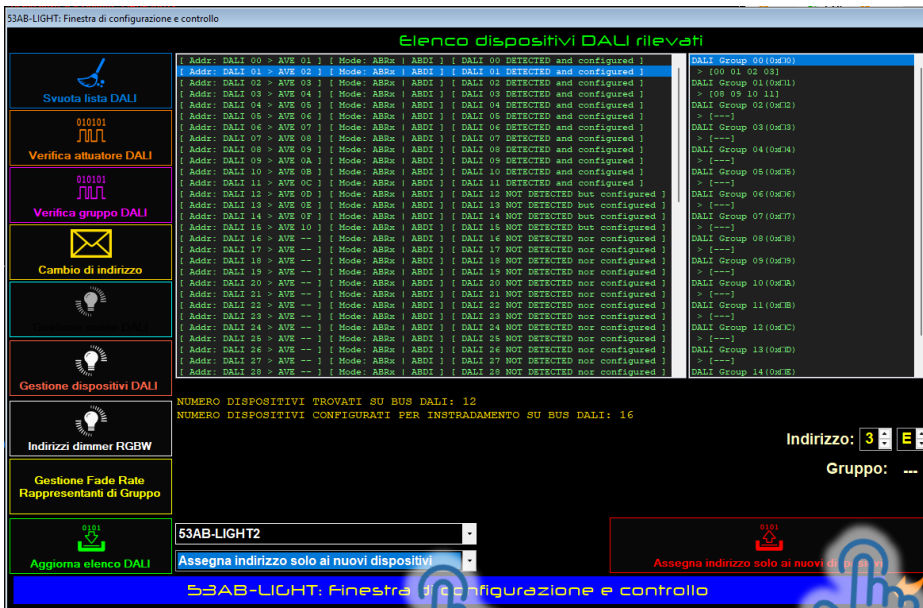
Indirizzo: 3 E
Gruppo: --

53AB-LIGHT2
Ricerca tutti i dispositivi connessi



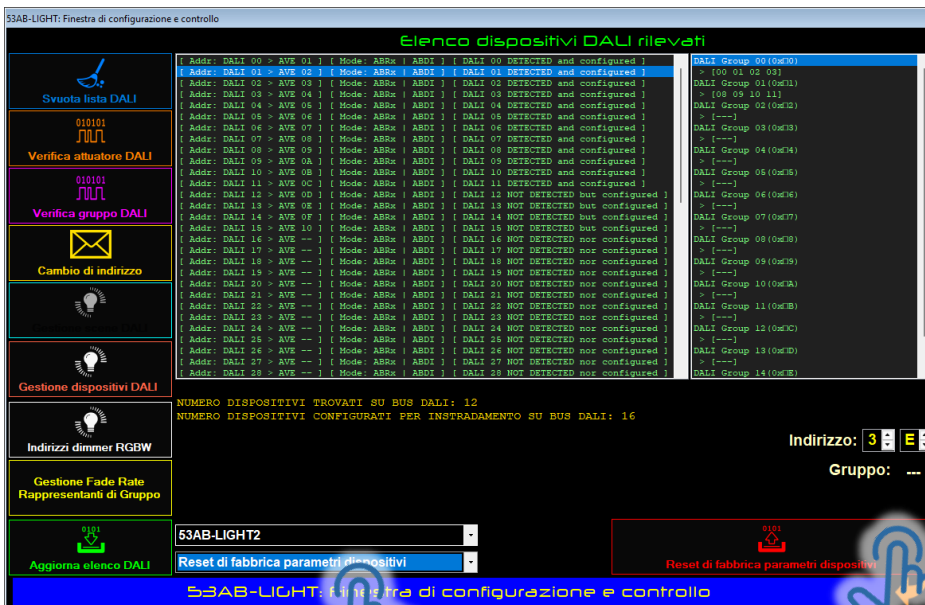
3.4.4.13 Assegna indirizzo solo ai nuovi dispositivi

La funzione consente di assegnare l'indirizzo solo ai nuovi driver rilevati sul bus dali.



3.4.4.14 Reset di fabbrica parametri dispositivi

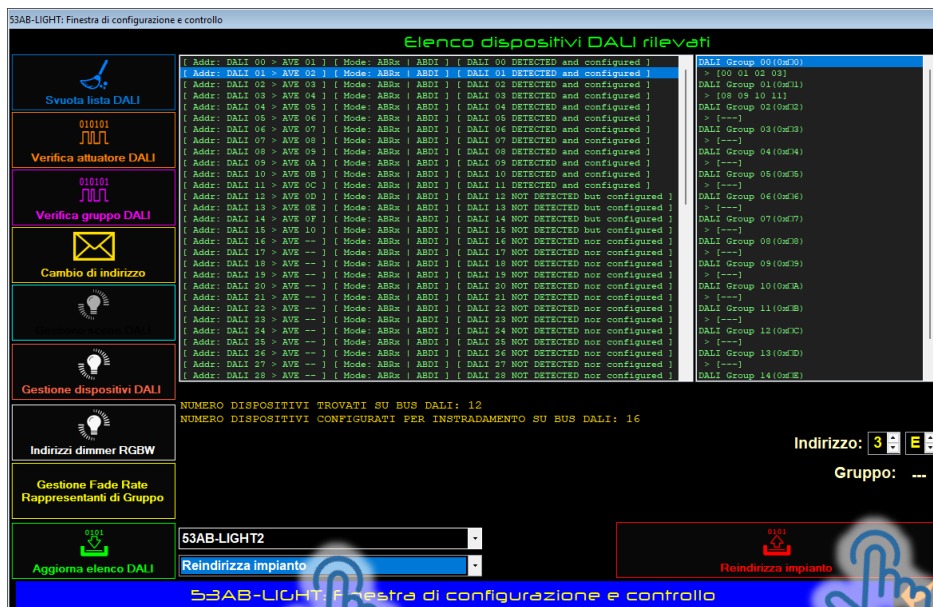
Consente di inviare un reset globale dei parametri ma non dell'indirizzo dali





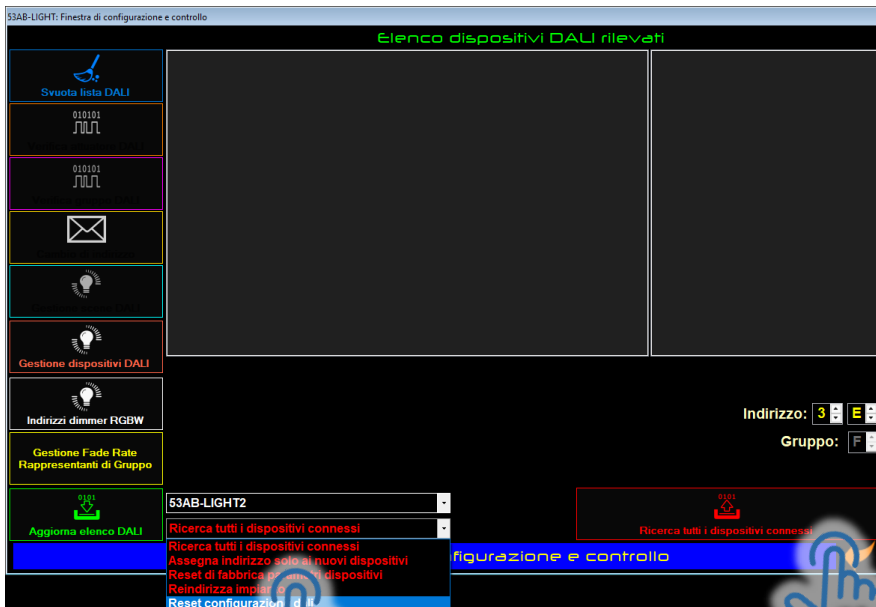
3.4.4.15 Reindirizza impianto

Consente di reindirizzare l'impianto. La funzione resetta e reindirizza i dispositivi ma non i parametri.



3.4.4.16 Reset configurazione dali

Consente di resettare i valori dei parametri in campo ma il reset riguarda la memoria RAM e FLASH del dispositivo e non l'impostazione sui driver DALI





3.4.4.17 Ricerca tutti i dispositivi connessi

53AB-LIGHT2: Finestra di configurazione e controllo

Elenco dispositivi DALI rilevati

Addr: DALI 00 > AVE 01 Mode: ABRx ABDI DALI 00 NOT DETECTED but configured	DALI Group 00 (0x00)
Addr: DALI 01 > AVE 02 Mode: ABRx ABDI DALI 01 NOT DETECTED but configured	> [---]
Addr: DALI 02 > AVE 03 Mode: ABRx ABDI DALI 02 NOT DETECTED but configured	DALI Group 01 (0x01)
Addr: DALI 03 > AVE 04 Mode: ABRx ABDI DALI 03 NOT DETECTED but configured	> [---]
Addr: DALI 04 > AVE 05 Mode: ABRx ABDI DALI 04 NOT DETECTED but configured	DALI Group 02 (0x02)
Addr: DALI 05 > AVE 06 Mode: ABRx ABDI DALI 05 NOT DETECTED but configured	> [---]
Addr: DALI 06 > AVE 07 Mode: ABRx ABDI DALI 06 NOT DETECTED but configured	DALI Group 03 (0x03)
Addr: DALI 07 > AVE 08 Mode: ABRx ABDI DALI 07 NOT DETECTED but configured	> [---]
Addr: DALI 08 > AVE 09 Mode: ABRx ABDI DALI 08 NOT DETECTED but configured	DALI Group 04 (0x04)
Addr: DALI 09 > AVE 0A Mode: ABRx ABDI DALI 09 NOT DETECTED but configured	> [---]
Addr: DALI 10 > AVE 0B Mode: ABRx ABDI DALI 10 NOT DETECTED but configured	DALI Group 05 (0x05)
Addr: DALI 11 > AVE 0C Mode: ABRx ABDI DALI 11 NOT DETECTED but configured	> [---]
Addr: DALI 12 > AVE 0D Mode: ABRx ABDI DALI 12 NOT DETECTED but configured	DALI Group 06 (0x06)
Addr: DALI 13 > AVE 0E Mode: ABRx ABDI DALI 13 NOT DETECTED but configured	> [---]
Addr: DALI 14 > AVE 0F Mode: ABRx ABDI DALI 14 NOT DETECTED but configured	DALI Group 07 (0x07)
Addr: DALI 15 > AVE 10 Mode: ABRx ABDI DALI 15 NOT DETECTED but configured	> [---]
Addr: DALI 16 > AVE -- Mode: ABRx ABDI DALI 16 NOT DETECTED nor configured	DALI Group 08 (0x08)
Addr: DALI 17 > AVE -- Mode: ABRx ABDI DALI 17 NOT DETECTED nor configured	> [---]
Addr: DALI 18 > AVE -- Mode: ABRx ABDI DALI 18 NOT DETECTED nor configured	DALI Group 09 (0x09)
Addr: DALI 19 > AVE -- Mode: ABRx ABDI DALI 19 NOT DETECTED nor configured	> [---]
Addr: DALI 20 > AVE -- Mode: ABRx ABDI DALI 20 NOT DETECTED nor configured	DALI Group 10 (0x0A)
Addr: DALI 21 > AVE -- Mode: ABRx ABDI DALI 21 NOT DETECTED nor configured	> [---]
Addr: DALI 22 > AVE -- Mode: ABRx ABDI DALI 22 NOT DETECTED nor configured	DALI Group 11 (0x0B)
Addr: DALI 23 > AVE -- Mode: ABRx ABDI DALI 23 NOT DETECTED nor configured	> [---]
Addr: DALI 24 > AVE -- Mode: ABRx ABDI DALI 24 NOT DETECTED nor configured	DALI Group 12 (0x0C)
Addr: DALI 25 > AVE -- Mode: ABRx ABDI DALI 25 NOT DETECTED nor configured	> [---]
Addr: DALI 26 > AVE -- Mode: ABRx ABDI DALI 26 NOT DETECTED nor configured	DALI Group 13 (0x0D)
Addr: DALI 27 > AVE -- Mode: ABRx ABDI DALI 27 NOT DETECTED nor configured	> [---]
Addr: DALI 28 > AVE -- Mode: ABRx ABDI DALI 28 NOT DETECTED nor configured	DALI Group 14 (0x0E)

NUMERO DISPOSITIVI TROVATI SU BUS DALI: 0
NUMERO DISPOSITIVI CONFIGURATI PER INSRADAMENTO SU BUS DALI: 16

Indirizzo: 3 E
Gruppo: ---

53AB-LIGHT2
Ricerca tutti i dispositivi connessi

53AB-LIGHT: Finestra di configurazione e controllo

3.4.4.18 Impostazione dei gruppi dali

53AB-LIGHT2: Finestra di configurazione e controllo

Elenco dispositivi DALI rilevati

Addr: DALI 00 > AVE 01 Mode: ABRx ABDI DALI 00 NOT DETECTED and configured	DALI Group 00 (0x00)
Addr: DALI 01 > AVE 02 Mode: ABRx ABDI DALI 01 NOT DETECTED and configured	> [00 01 02 03]
Addr: DALI 02 > AVE 03 Mode: ABRx ABDI DALI 02 NOT DETECTED and configured	DI Group 01 (0x01)
Addr: DALI 03 > AVE 04 Mode: ABRx ABDI DALI 03 NOT DETECTED and configured	> [03 04 05 11]
Addr: DALI 04 > AVE 05 Mode: ABRx ABDI DALI 04 NOT DETECTED and configured	DI Group 02 (0x02)
Addr: DALI 05 > AVE 06 Mode: ABRx ABDI DALI 05 NOT DETECTED and configured	> [---]
Addr: DALI 06 > AVE 07 Mode: ABRx ABDI DALI 06 NOT DETECTED and configured	DI Group 03 (0x03)
Addr: DALI 07 > AVE 08 Mode: ABRx ABDI DALI 07 NOT DETECTED and configured	> [---]
Addr: DALI 08 > AVE 09 Mode: ABRx ABDI DALI 08 NOT DETECTED and configured	DI Group 04 (0x04)
Addr: DALI 09 > AVE 0A Mode: ABRx ABDI DALI 09 NOT DETECTED and configured	> [---]
Addr: DALI 10 > AVE 0B Mode: ABRx ABDI DALI 10 NOT DETECTED and configured	DI Group 05 (0x05)
Addr: DALI 11 > AVE 0C Mode: ABRx ABDI DALI 11 NOT DETECTED and configured	> [---]
Addr: DALI 12 > AVE 0D Mode: ABRx ABDI DALI 12 NOT DETECTED and configured	DI Group 06 (0x06)
Addr: DALI 13 > AVE 0E Mode: ABRx ABDI DALI 13 NOT DETECTED and configured	> [---]
Addr: DALI 14 > AVE 0F Mode: ABRx ABDI DALI 14 NOT DETECTED and configured	DI Group 07 (0x07)
Addr: DALI 15 > AVE 10 Mode: ABRx ABDI DALI 15 NOT DETECTED and configured	> [---]
Addr: DALI 16 > AVE -- Mode: ABRx ABDI DALI 16 NOT DETECTED nor configured	DI Group 08 (0x08)
Addr: DALI 17 > AVE -- Mode: ABRx ABDI DALI 17 NOT DETECTED nor configured	> [---]
Addr: DALI 18 > AVE -- Mode: ABRx ABDI DALI 18 NOT DETECTED nor configured	DI Group 09 (0x09)
Addr: DALI 19 > AVE -- Mode: ABRx ABDI DALI 19 NOT DETECTED nor configured	> [---]
Addr: DALI 20 > AVE -- Mode: ABRx ABDI DALI 20 NOT DETECTED nor configured	DI Group 10 (0x0A)
Addr: DALI 21 > AVE -- Mode: ABRx ABDI DALI 21 NOT DETECTED nor configured	> [---]
Addr: DALI 22 > AVE -- Mode: ABRx ABDI DALI 22 NOT DETECTED nor configured	DI Group 11 (0x0B)
Addr: DALI 23 > AVE -- Mode: ABRx ABDI DALI 23 NOT DETECTED nor configured	> [---]
Addr: DALI 24 > AVE -- Mode: ABRx ABDI DALI 24 NOT DETECTED nor configured	DI Group 12 (0x0C)
Addr: DALI 25 > AVE -- Mode: ABRx ABDI DALI 25 NOT DETECTED nor configured	> [---]
Addr: DALI 26 > AVE -- Mode: ABRx ABDI DALI 26 NOT DETECTED nor configured	DI Group 13 (0x0D)
Addr: DALI 27 > AVE -- Mode: ABRx ABDI DALI 27 NOT DETECTED nor configured	> [---]
Addr: DALI 28 > AVE -- Mode: ABRx ABDI DALI 28 NOT DETECTED nor configured	DI Group 14 (0x0E)

NUMERO DISPOSITIVI TROVATI SU BUS DALI: 12
NUMERO DISPOSITIVI CONFIGURATI PER INSRADAMENTO SU BUS DALI: 16

Indirizzo: 3 E
Gruppo: ---

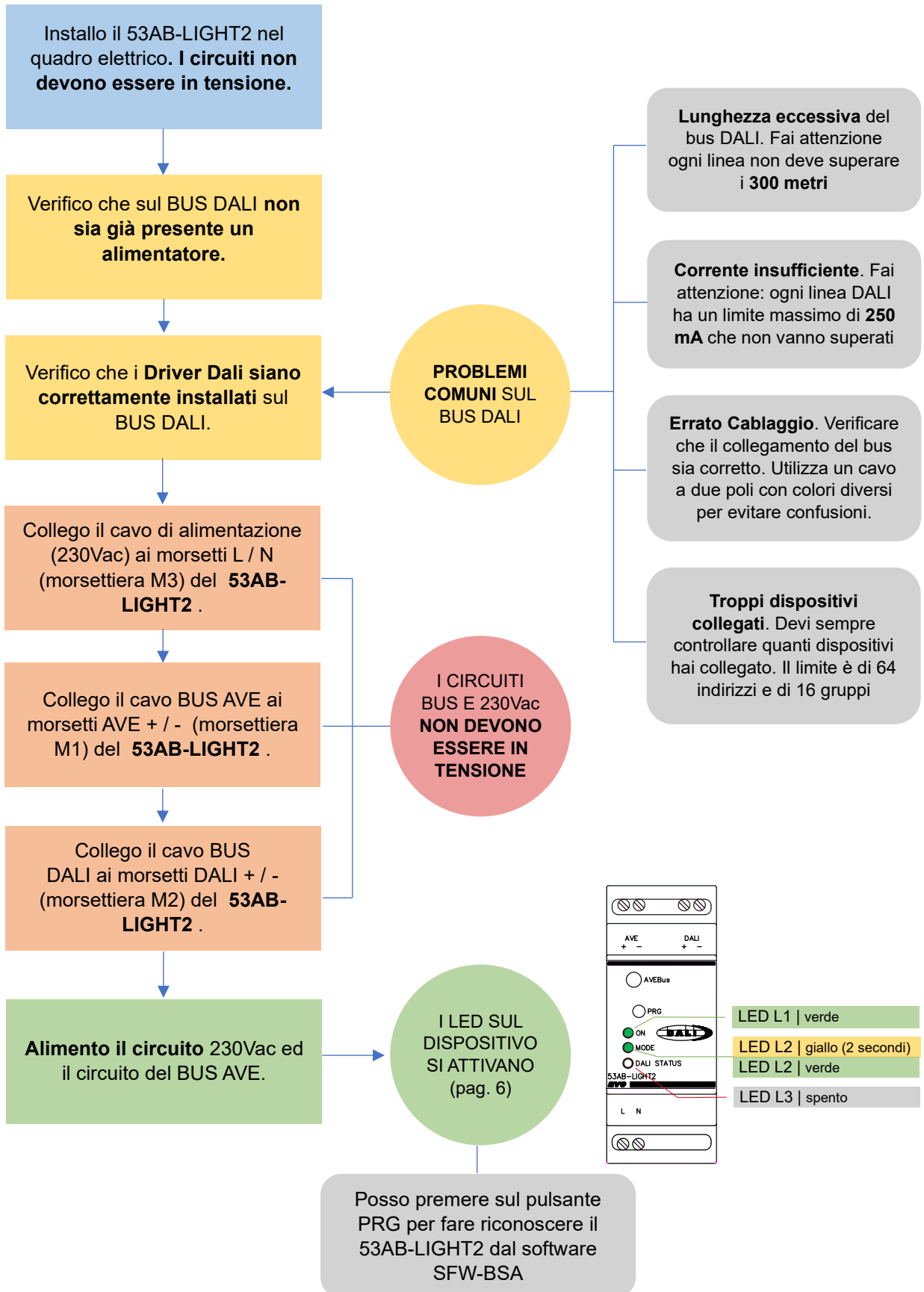
53AB-LIGHT2
Reindirizza impianto

53AB-LIGHT: Finestra di configurazione e controllo

E' possibile impostare a quali gruppi DALI appartiene ogni singolo driver rilevato.

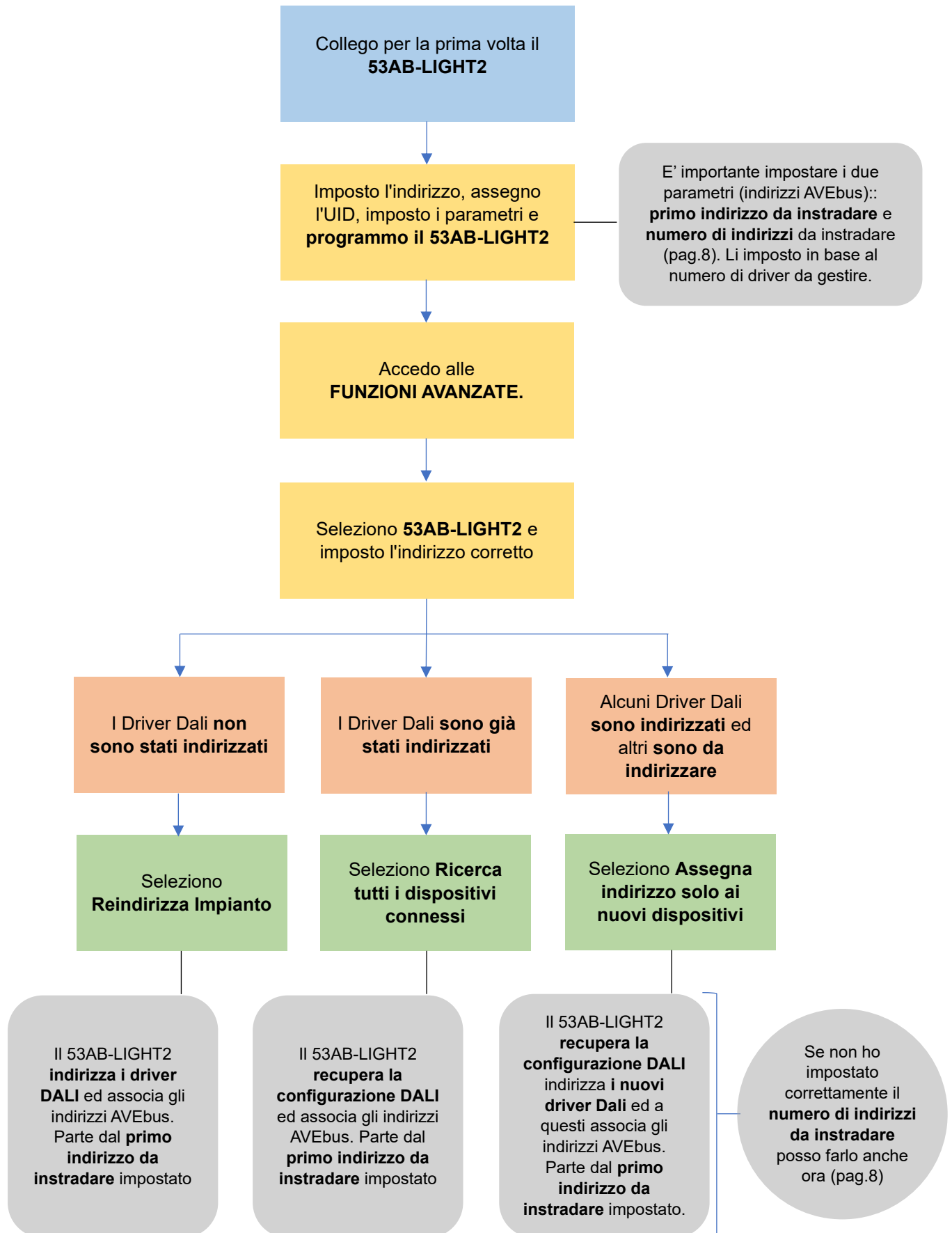


3.5 Flusso di lavoro: installazione del 53AB-LIGHT2



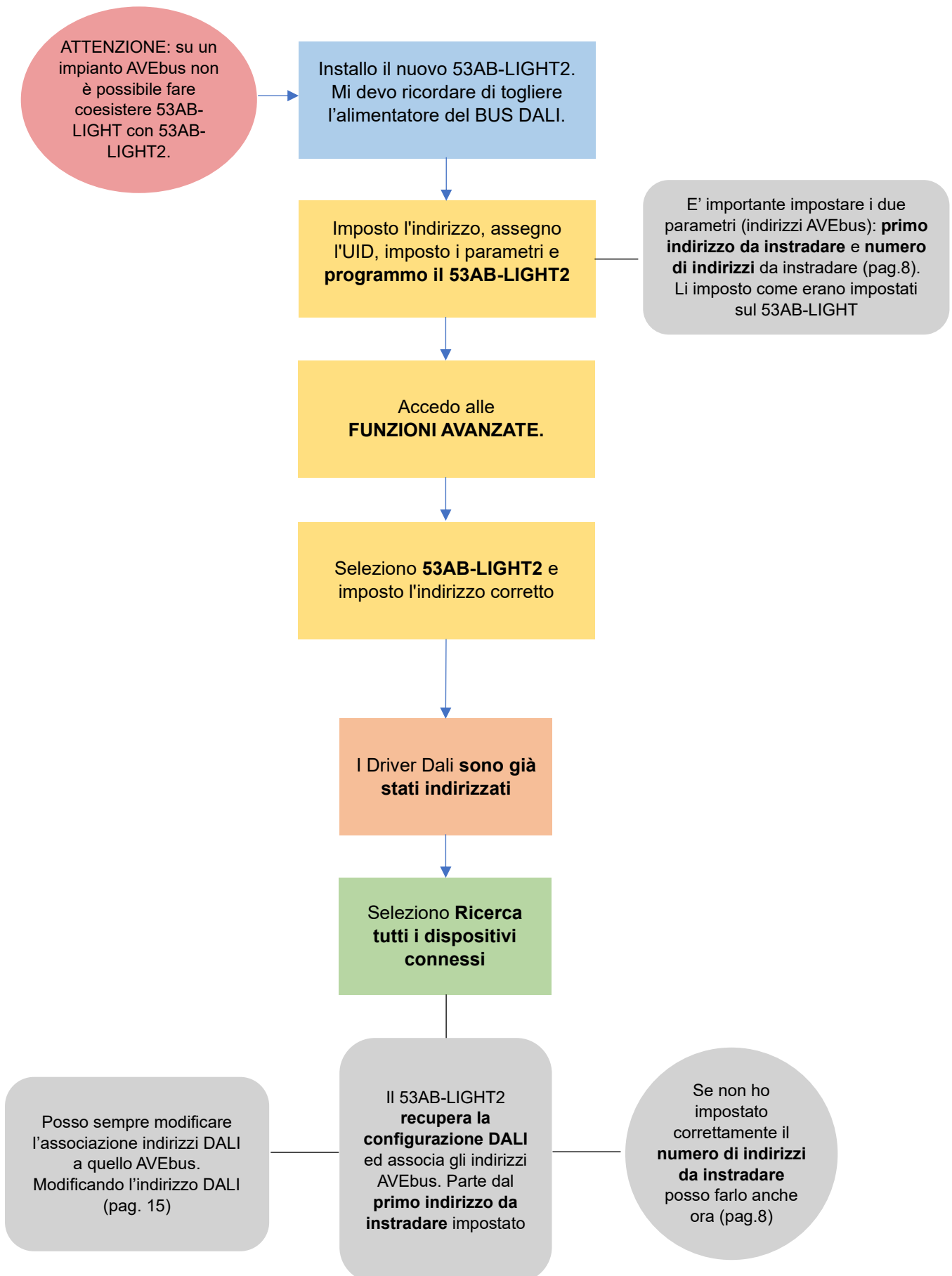


3.6 Flusso di lavoro: programmazione del 53AB-LIGHT2



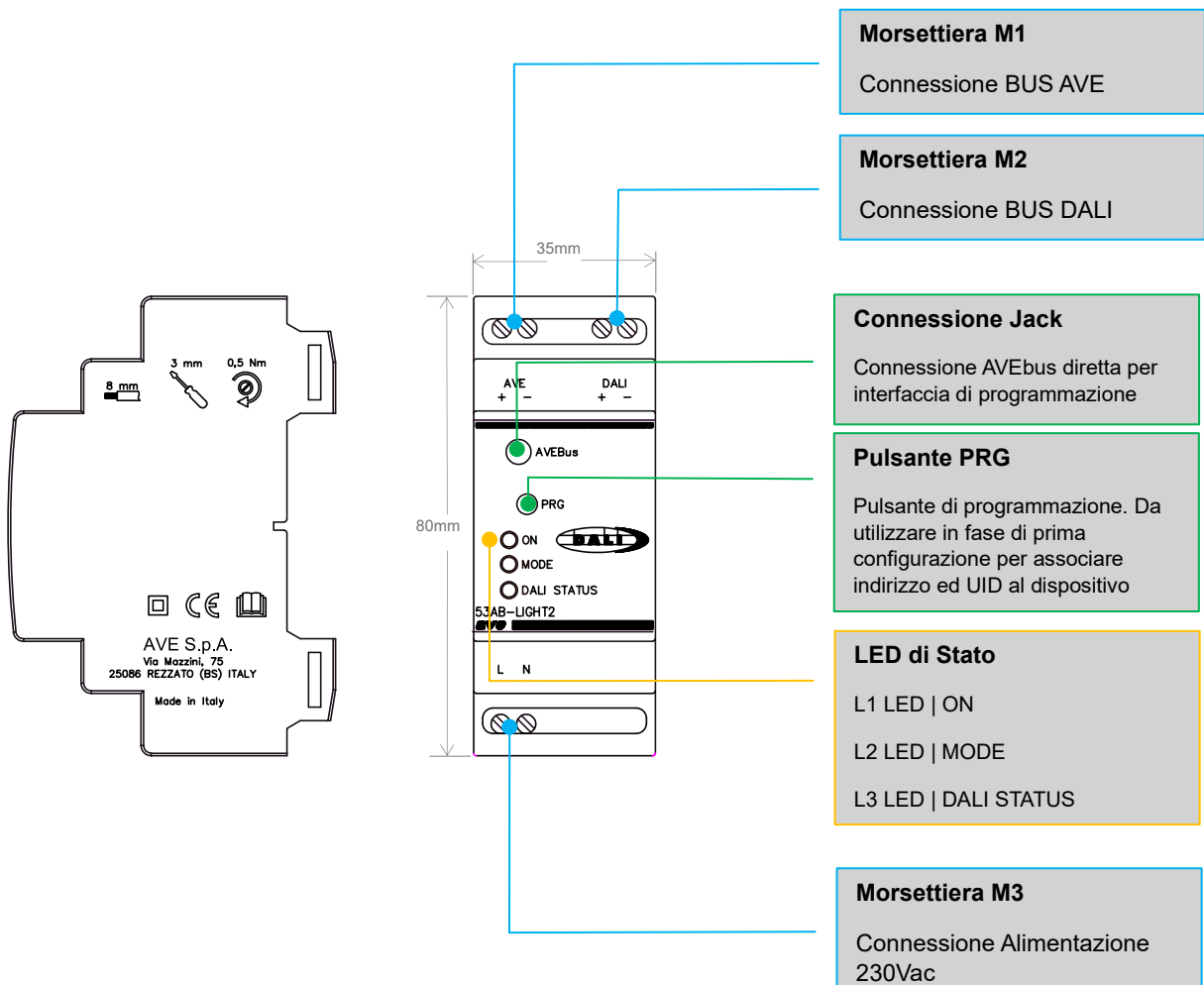


3.7 Flusso di lavoro: sostituzione di un 53AB-LIGHT





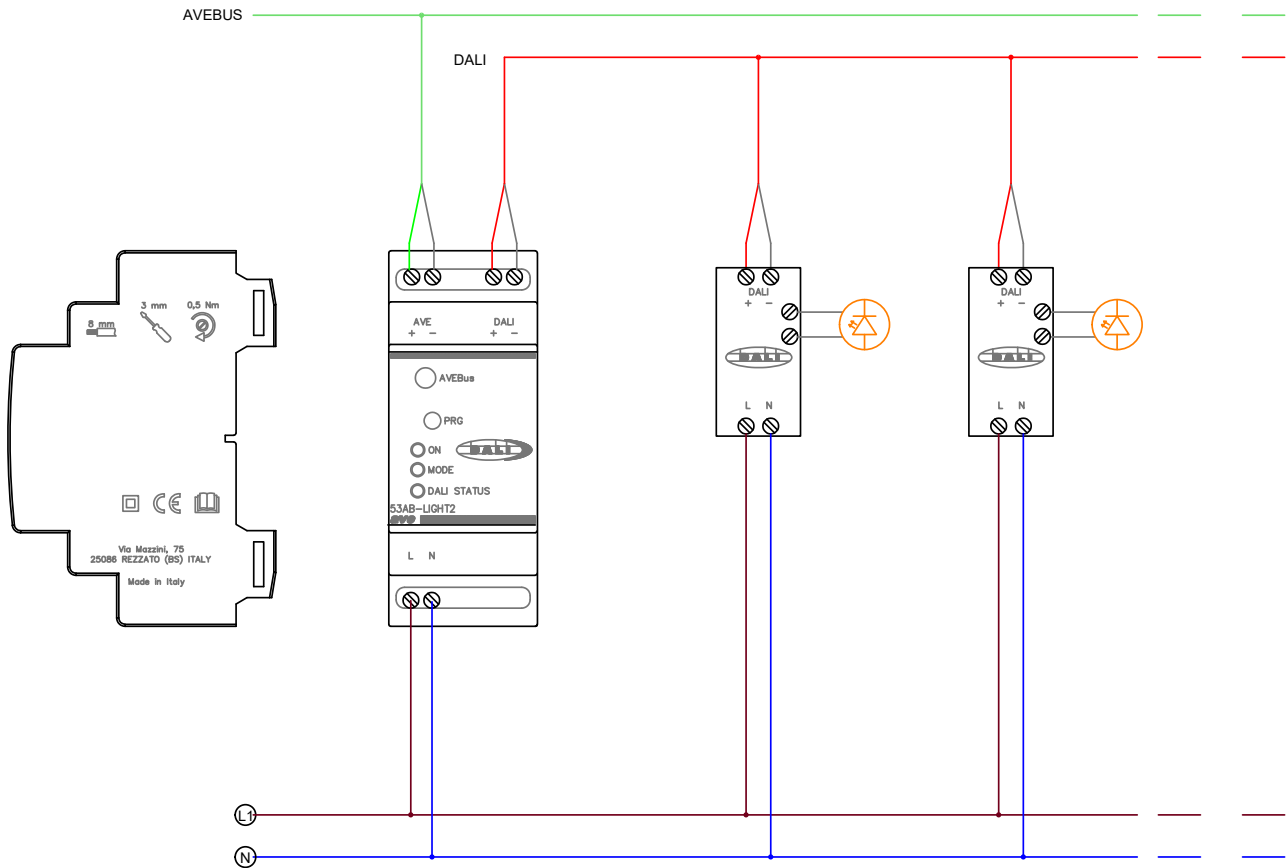
3.8 Meccanica e dimensionali



TIPOLOGIA LAMPADE E CANALI UTILIZZATI		
TIPO DI DISPOSITIVO DALI	TIPO DI LAMPADA	N. CANALI DALI UTILIZZATI
NON DT8	Bianco	1
	Bianco Dinamico	2
	RGB	3
	RGBW	4
DT8 Attualmente non supportato dal Firmware del dispositivo	Bianco	1
	Bianco Dinamico	1
	RGB	1
	RGBW	1



3.9 Schemi e collegamenti



COLLEGAMENTI	
SEZIONE DELLA LINEA	DISTANZA DEL GATEWAY DALL'ULTIMO DISPOSITIVO DALI
0,5 mm ²	100 m
0,75 mm ²	150 m
1 mm ²	200 m
1,5 mm ²	300 m