



# Manuale Supervisor touch screen TS-SMART7xx TS-SMART10xx TS-SMART18xx

REV04  
Gennaio 2026



M0866



# 1 Sommario

1	Sommario .....	2
2	Sommario delle Revisioni .....	4
3	Avvertenze generali .....	5
4	Introduzione .....	6
5	Glossario .....	7
6	Dimensione dei dispositivi .....	9
7	Installazione.....	10
7.1	Monitor 7".....	10
7.2	Monitor 10".....	10
7.3	Monitor 18".....	11
7.4	Connessione dei dispositivi .....	11
7.5	Connessione del campanello di piano.....	11
8	Prima accensione .....	12
8.1	Inserimento delle password .....	12
8.2	Attivazione interfaccia verso il software AVE V44 CONFIG .....	12
8.3	Configurazione data ed ora .....	12
8.4	Configurazione della lingua di sistema .....	13
8.5	Selezione del tema dell'interfaccia utente .....	13
8.6	Selezione dello screensaver.....	14
8.7	Barra luminosa.....	14
8.8	Selezione interfaccia grafica della home page.....	14
8.9	Configurazione dell'indirizzo interno videocitofonico.....	15
8.10	Selezione della rete Wi-Fi .....	16
8.11	Configurazione parametri meteo.....	16
9	Home page .....	17
9.1	Hamburger menu.....	17
9.2	Impianti .....	18
9.3	Comandi e scenari.....	18
10	Significato dei parametri del menu di configurazione.....	19
10.1	Data ed ora.....	19
10.2	Lingua.....	19
10.3	Display.....	20
10.4	Audio .....	21
10.5	Wi-Fi .....	21
10.6	Cloud Intercom .....	21
10.7	Videocitofonia .....	21
10.8	Parametri avanzati .....	22
10.9	Smart Home .....	24



10.10	Informazioni .....	25
11	Gestione delle chiamate .....	26
11.1	Risposta ad una chiamata da una postazione esterna .....	26
11.2	Chiamata intercomunicante tra più appartamenti .....	28
11.3	Chiamata interfono all'interno dell'appartamento .....	28
11.4	Chiamata verso la portineria .....	30
12	Apertura varchi senza una chiamata in corso .....	31
13	Interfacciamento con altri sistemi AVE .....	33
14	Associazione e visualizzazione telecamere IP .....	35
14.1	Visualizzazione di una telecamera .....	36
15	Configurazione KNX .....	37
16	Interfacciamento con l'APP AVE VIDEO V44 .....	37
16.1	Operazioni preliminari di registrazione utente .....	39
16.2	Associazione dei dispositivi all'app .....	40
16.3	Cancellazione delle app associate alla postazione interna .....	41
16.4	Cancellazione dei dispositivi nell'app .....	41
16.5	Invito per condivisione impianto .....	42
16.6	Cancellazione account .....	44
17	Software di configurazione AVE V44 CONFIG .....	45
17.1	Procedura di aggiornamento software .....	46
17.2	Aggiornamento dei dispositivi .....	47
18	FAQ .....	48



## 2 Storico delle revisioni del manuale

Nella tabella sotto riportata sono elencate le revisioni del presente manuale e le versioni software del dispositivo TS-SMART associate alle informazioni riportate.

Revisione	Data	Descrizione	Versione sw TS-SMART7-10-18
<b>03</b>	2025/01	Manuale completo supervisor TS-SMART	< 2.0.9
<b>04</b>	2026/01	Manuale completo supervisor TS-SMART con interfaccia compatibile con normativa europea GDPR 2016/679 (regolamento europeo sulla protezione dei dati personali)	>= 2.0.9



### 3 Avvertenze generali

L'Acquirente si obbliga a maneggiare gli imballi con cura e a conservare il materiale in modo appropriato, in ambienti non umidi e con una temperatura non inferiore agli 0°C e non superiore ai +40°C.

L'Acquirente si obbliga ad informare i propri acquirenti delle modalità di conservazione del materiale fornito dalla ditta AVE S.p.A.

L'Acquirente si obbliga a vendere i prodotti negli imballi originali privi di manomissione o, qualora ciò non fosse, a trasmettere al proprio acquirente le istruzioni d'uso che accompagnano i prodotti della ditta fornitrice AVE S.p.A. Tali istruzioni sono riportate anche su cataloghi, bollettini tecnici, dépliant, inserti e sul sito aziendale ([www.ave.it](http://www.ave.it)).

L'Acquirente, nel caso di vendita dei prodotti AVE S.p.A. in Paesi dell'Unione Europea, si impegna a verificare che le istruzioni d'uso del prodotto presenti negli imballi AVE S.p.A. prevedano la lingua specifica del Paese di destinazione. Nel caso in cui ciò non avvenisse, l'Acquirente si impegna a richiedere ad AVE S.p.A. un'integrazione delle istruzioni di prodotto in modo che sia contemplata la lingua e/o la simbologia richiesta per l'esportazione della merce oppure l'Acquirente si impegna a provvedere per suo conto.

Qualora l'Acquirente apra l'imballo prima di vendere i prodotti deve assicurarsi dell'integrità apparente degli stessi; in caso di dubbio i prodotti non devono essere venduti.

I prodotti AVE S.p.A. sono prodotti da installazione. Prodotti ed accessori devono essere installati da personale qualificato. I prodotti devono essere installati ed impiegati secondo la destinazione prevista e in conformità alle norme applicabili alle varie tipologie impiantistiche e tenendo conto delle prescrizioni del catalogo, dei fogli istruzione e delle indicazioni pubblicate sul sito aziendale. Comunque, prima della messa in esercizio dei prodotti installati, si dovrà provvedere a collaudare l'impianto utilizzando personale a ciò preposto, al fine di verificare la funzionalità e l'osservanza delle norme di sicurezza secondo quanto indicato dalle leggi vigenti.

La ditta AVE S.p.A. si riserva di apportare, senza preavviso, modifiche e migliorie ai propri prodotti illustrati nel catalogo e presenti a listino, in conseguenza del costante processo di adeguamento produttivo, tecnologico e normativo. A richiesta è disponibile, presso l'ufficio Assistenza Tecnica di AVE S.p.A., la scheda di prodotto o altra documentazione equivalente. Si raccomanda la consultazione del sito aziendale per aggiornamento e conferma dei dati ([www.ave.it](http://www.ave.it)).

#### **GENERALITA'**

Il sistema videocitofonico di AVE S.p.A. (Domina Videocitofonia) è stato studiato, collaudato ed approvato per poter funzionare con le vigenti norme europee in merito alla realizzazione di impianti elettrici per cui, oltre al rispetto delle attuali norme vigenti, devono essere seguiti tutti gli accorgimenti impiantistici, dai suggerimenti per la realizzazione delle opere murarie sino alle indicazioni sulla configurazione del sistema, descritti nei paragrafi successivi.

#### **RIFERIMENTI NORMATIVI UTILI**

Per una corretta realizzazione di un impianto alberghiero in rete risulta utile la consultazione di alcune normative CEI quali:

- CEI 64-8 Impianti elettrici utilizzatori a tensione nominale non superiore a 1000 V in corrente alternata e a 1500 V in corrente continua
- CEI 64-55 Edilizia ad uso residenziale e terziario - Guida per l'integrazione degli impianti elettrici utilizzatori e per la predisposizione di impianti ausiliari, telefonici e di trasmissione dati negli edifici - Criteri particolari per strutture alberghiere
- CEI 64-100 Edilizia residenziale - Guida per la predisposizione delle infrastrutture per gli impianti elettrici, elettronici e per le comunicazioni



## 4 Introduzione

Questo manuale ha lo scopo di istruire l'installatore nella comprensione delle caratteristiche, dei parametri e delle funzionalità dei Touch screen TS-SMARTxx.

Di seguito sono riportate alcune immagini delle tre differenti tipologie di TS-SMART con le varie colorazioni dell'interfaccia utente, raggruppate per tipologia di dispositivo:



I TS-SMART sono disponibili in due differenti colorazioni: alluminio naturale satinato ed alluminio brunito satinato. I dispositivi con colorazione "alluminio naturale satinata" acquisiscono la denominazione "ALS" (es. TS-SMART10ALS) mentre i dispositivi con colorazione "alluminio brunito satinato" acquisiscono la denominazione "ANS" (es. TS-SMART10ANS)



## 5 Glossario

TS-SMART7xx	Termine con il quale, all'interno del manuale, si identificano i monitor touch screen con lcd di dimensione 7" senza differenziarne la colorazione della carcassa di alluminio. Nel manuale il monitor può essere anche chiamato "Postazione interna".
TS-SMART10xx	Termine con il quale, all'interno del manuale, si identificano i monitor touch screen con lcd di dimensione 10" senza differenziarne la colorazione della carcassa di alluminio. Nel manuale il monitor può essere anche chiamato "Postazione interna".
TS-SMART18xx	Termine con il quale, all'interno del manuale, si identificano i monitor touch screen con lcd di dimensione 18" senza differenziarne la colorazione della carcassa di alluminio. Nel manuale il monitor può essere anche chiamato "Postazione interna".
VIIP-GUARD	Postazione interna da portineria
VIIP-SPOE	Switch PoE 48V <sub>DC</sub> 120W con 8 porte LAN, 2 porte Uplink e porta SFP per il collegamento di convertitori fibra ottica.
VIIP-PE1	Postazione esterna IP ad una chiamata. Alimentazione diretta tramite PoE 48V <sub>DC</sub> .
VIIP-PE2	Postazione esterna IP a due chiamate. Alimentazione diretta tramite PoE 48V <sub>DC</sub> .
VIIP-PE4	Postazione esterna IP a quattro chiamate. Alimentazione diretta tramite PoE 48V <sub>DC</sub> .
VIIP-PE7T	Postazione esterna IP con LCD touch screen 7". Alimentazione diretta tramite PoE 48V <sub>DC</sub> .
VIIP-RELAY	Modulo relè aggiuntivi del sistema IP. Ogni dispositivo monta a bordo n.2 uscite a relè con contatto in scambio.
Chiamata videocitofonica	Chiamata tra una postazione esterna ed un monitor con trasferimento di informazioni audio e video.
Chiamata intercomunicante	Chiamata videocitofonica tra due appartamenti differenti.
Chiamata interfono	Chiamata citofonica tra più monitor dello stesso appartamento.
PoE	<b>PoE</b> è l'acronimo di Power over Ethernet, una tecnologia che permette di trasmettere sia dati che alimentazione elettrica a un dispositivo compatibile attraverso un unico cavo Ethernet, eliminando la necessità di cavi di alimentazione separati e semplificando l'installazione in luoghi privi di prese elettriche.



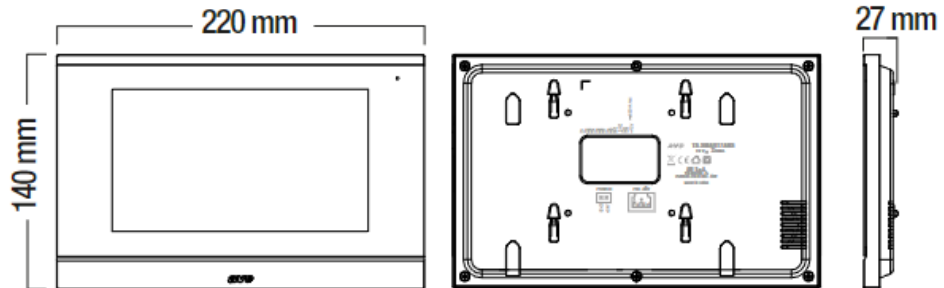
RJ45	Connettori con i quali vengono intestati i cavi di rete e che danno la possibilità di trasmettere segnali e fornire alimentazione ai dispositivi collegati alla rete.
Menu hamburger	Menu d'accesso ai parametri di configurazione del sistema. Il menu hamburger è identificato con l'icona di tre linee orizzontali posta nell'angolo in alto a sinistra dello schermo



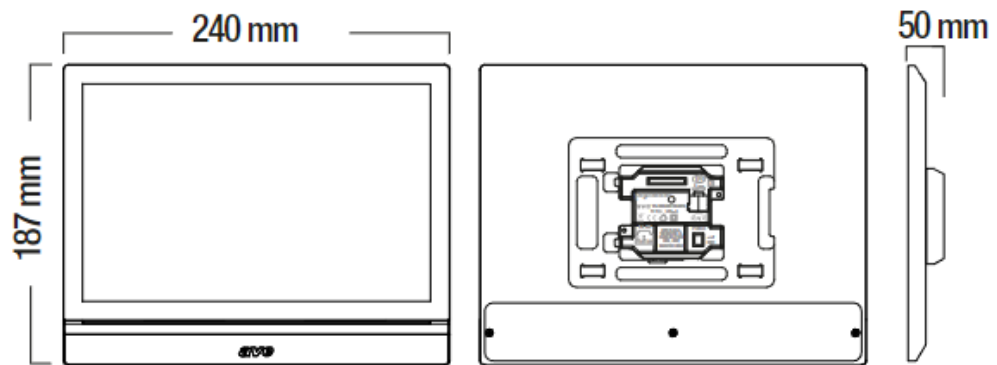
## 6 Dimensione dei dispositivi

Di seguito sono riportate le dimensioni dei TS-SMARTxx.

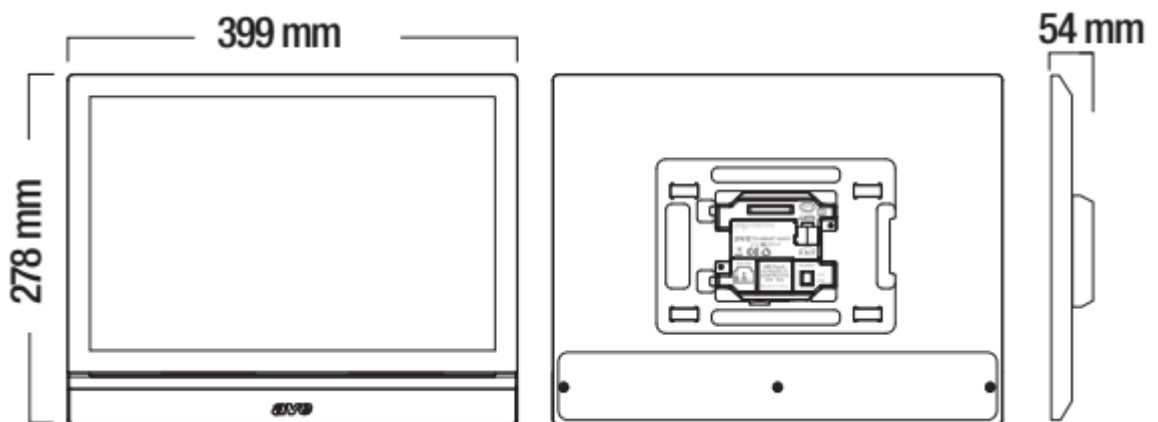
### TS-SMART7xx



### TS-SMART10xx



### TS-SMART18xx





## 7 Installazione

È consigliato installare i dispositivi ad un'altezza di circa 1,5m da terra.

Nei prossimi paragrafi è riportata la procedura d'installazione dei TS-SMART.

Questi dispositivi devono essere installati secondo la destinazione di utilizzo prevista in conformità alle leggi, alle norme e regole di installazione.

I dispositivi devono essere installati esclusivamente da personale qualificato: installazioni improprie o utilizzo improprio dei dispositivi possono comportare rischi di shock elettrico e/o incendio e/o funzionamento improprio.

Prima di procedere all'installazione leggere attentamente le istruzioni associate (indicazioni riportate sull'apparecchio e manuale istruzione se presente) consultando le informazioni tecniche presenti sul sito [www.ave.it](http://www.ave.it).

Qualora si ritenesse di non disporre delle informazioni adeguate all'installazione e/o per ricevere ulteriori chiarimenti contattare l'Assistenza Tecnica AVE reperibile al numero verde 800 015 072 e/o un Centro Assistenza AVE (elenco disponibile sul sito [www.ave.it](http://www.ave.it)).

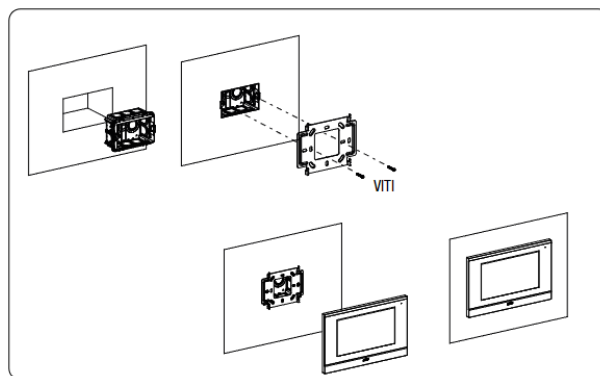
Rispettare le operazioni di montaggio, collegamento e le temperature di esercizio; prima della messa in servizio dei prodotti installati provvedere al collaudo dell'impianto da parte di personale qualificato.

Non aprire, smontare o alterare il prodotto pena la decadenza della garanzia e l'esclusione di responsabilità da parte dell'azienda.

Il sistema videocitofonico Ave è conforme alle più severe norme di prodotto sia per i requisiti prestazionali e sicurezza sia per la conformità alle prove ambientali relative. Inoltre contiene funzioni evolute di videosorveglianza (attivabili in fase di installazione dell'impianto) che potrebbero essere soggette al Regolamento 679/2016 ("GDPR") ed il Provvedimento Generale del Garante sulla videosorveglianza dell'8 aprile 2010. Poiché tali indicazioni fissano specifici obblighi a tutela della riservatezza richiamiamo attenzione a che l'installazione venga effettuata secondo leggi e decreti vigenti in materia di "privacy".

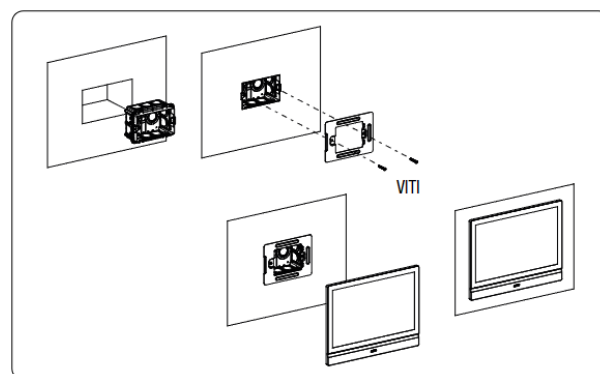
### 7.1 Monitor 7"

Il dispositivo TS-SMART7xx è un dispositivo da appoggio parete con piastra di fissaggio su scatola 3 moduli murata orizzontalmente. Per l'installazione del dispositivo avvitare le viti in dotazione per fissare la staffa di supporto alla scatola. Terminato il cablaggio, allineare le fessure nella parte posteriore del monitor ai ganci del supporto e far scorrere il dispositivo leggermente verso il basso.



### 7.2 Monitor 10"

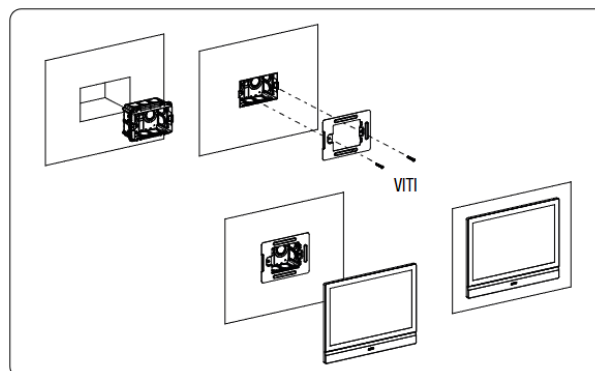
Il dispositivo TS-SMART10xx è un dispositivo da incasso muro in scatola 3 moduli murata orizzontalmente. Avvitare le viti in dotazione per fissare la staffa di supporto alla scatola rettangolare, precedentemente murata orizzontalmente. Terminato il cablaggio, allineare il dispositivo alla piastra ed avvicinarlo fino all'aggancio tramite i magneti installati sul retro dello stesso. Ad aggancio effettuato scorrere il dispositivo verso destra per agganciarlo alla linguetta di sicurezza.





## 7.3 Monitor 18”

Il dispositivo TS-SMART18xx è un dispositivo da incasso muro in scatola 3 moduli murata orizzontalmente. Avvitare le viti in dotazione per fissare la staffa di supporto alla scatola rettangolare, precedentemente murata orizzontalmente. Terminato il cablaggio, allineare il dispositivo alla piastra ed avvicinarlo fino all'aggancio tramite i magneti installati sul retro dello stesso. Ad aggancio effettuato scorrere il dispositivo verso destra per agganciarlo alla linguetta di sicurezza.



## 7.4 Connessione dei dispositivi

I touch screen (postazioni interne) della serie TS-SMART possono essere alimentati in due modi:

- Mediante switch PoE 48V<sub>DC</sub> standard
- Mediante alimentatore stabilizzato 24V<sub>DC</sub> utilizzando l'apposito cavetto fornito a corredo del dispositivo e collegando lo stesso al morsetto "Power" (verificare di aver rispettato la corretta polarità prima di connettere il connettore).

**ATTENZIONE:** non è possibile utilizzare contemporaneamente entrambe le modalità di alimentazione; l'utilizzo contemporaneo di entrambe le modalità potrebbe guastare il dispositivo in modo irreparabile.

## 7.5 Connessione del campanello di piano

Con ogni monitor è fornito a corredo un connettore per il collegamento del campanello esterno fuoriporta di piano.

Collegare un pulsante con contatto normalmente aperto (es. art. 441005) al connettore. La pressione del pulsante farà emettere una segnalazione sonora al touch screen.

Se all'interno di un appartamento sono presenti più di un TS-SMARTxx, è sufficiente collegare il pulsante campanello ad uno di essi: all'arrivo di una chiamata, automaticamente, tutti i dispositivi cominceranno a squillare.



## 8 Prima accensione

Per eseguire una corretta attivazione dei dispositivi, seguire le informazioni successivamente riportate.

### 8.1 Inserimento delle password

Per garantire la sicurezza dell'impianto ed in ottemperanza al GDPR 2016/679 (regolamento europeo sulla protezione dei dati personali), alla prima accensione del dispositivo è obbligatorio modificare le password di default dell'utente e dell'installatore.

Se le suddette password non sono modificate, il prodotto non consente di proseguire con la procedura di configurazione.

Come richiesto dalla normativa in vigore, il sistema non consente l'inserimento di password composte da più numeri uguali (es. 111111) e numeri consecutivi (es. 123456).

Per l'inserimento delle password utente ed installatore è necessario:

- **PASSWORD UTENTE:** alla prima accensione del dispositivo inserire e confermare la password utente (composta da 6 cifre) desiderata e riconfermarla.
- **PASSWORD INSTALLATORE (SISTEMA):**
  1. Premere il pulsante del menu "hamburger" posto nell'angolo in alto a sinistra dello schermo
  2. Accedere alla pagina di configurazione premendo il pulsante "Impostazioni"
  3. Accedere al menu "Parametri avanzati"
  4. Accettare il disclaimer
  5. Inserire e confermare la password installatore

**ATTENZIONE: in ottemperanza GDPR 2016/679 (regolamento europeo sulla protezione dei dati personali), AVE non è a conoscenza delle password configurate dall'installatore e dall'utente: nel caso una di questa password fosse dimenticata sarà necessario provvedere a riportare il dispositivo ai parametri di fabbrica con la conseguente cancellazione di tutti i dati precedentemente configurati.**

Per la riconfigurazione del dispositivo sarà, quindi, necessario contattare il proprio installatore o un Centro di assistenza Tecnica di zona (reperibile nel sito [www.ave.it](http://www.ave.it)).

### 8.2 Attivazione interfaccia verso il software AVE V44 CONFIG

Il collegamento al dispositivo mediante il software di configurazione AVE V44 CONFIG, disponibile per PC con sistema operativo Windows, è possibile solo dopo aver attivato l'apposito parametro.

Per eseguire tale operazione è necessario:

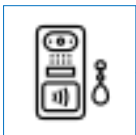
1. Premere il pulsante del menu "hamburger" posto nell'angolo in alto a sinistra dello schermo
2. Accedere alla pagina di configurazione premendo il pulsante "Impostazioni"
3. Accedere al menu "Parametri avanzati"
4. Inserire la password di configurazione (installatore) e premere il pulsante OK
5. Accedere al menu "Funzioni di sicurezza"
6. Attivare il parametro "AVE V44 CONFIG"

### 8.3 Configurazione data ed ora

I dispositivi consentono la sincronizzazione automatica (se collegati ad internet) di data ed ora.

Per l'attivazione del servizio di aggiornamento automatico:

1. Premere il pulsante del menu "hamburger" posto nell'angolo in alto a sinistra dello schermo
2. Accedere alla pagina di configurazione premendo il pulsante "Impostazioni"
3. Accedere al menu "Data e ora"
4. Attivare il pulsante "Sincronizzazione automatica"
5. Inserire il fuso orario della zona in cui ci si trova (es. Roma UTC+01) premendo sui pulsanti + e -
6. In funzione del periodo dell'anno in cui ci si trova, attivare il parametro "ora legale"



ATTENZIONE: non modificare il parametro NTP server. La modifica di tale parametro rende impossibile la sincronizzazione automatica del dispositivo.

## 8.4 Configurazione della lingua di sistema

Il sistema propone di default la lingua italiana ma la stessa può essere modificata nel seguente modo:

1. Premere il pulsante del menu “hamburger” posto nell’angolo in alto a sinistra dello schermo
2. Accedere alla pagina di configurazione premendo il pulsante “Impostazioni”
3. Accedere al menu “Lingua”
4. Selezionare la lingua desiderata tra quelle visualizzate e confermare la scelta

## 8.5 Selezione del tema dell’interfaccia utente

L’interfaccia utente dei TS-SMART può essere in quattro differenti colorazioni:

1. Light: interfaccia grafica di colorazione bianco/grigia
2. Teal: interfaccia grafica di colorazione verde ottanio
3. Dark: interfaccia grafica di colorazione grigio scuro
4. Blue: interfaccia grafica di colorazione blu



Figura 1: Tema Light



Figura 2: Tema Teal



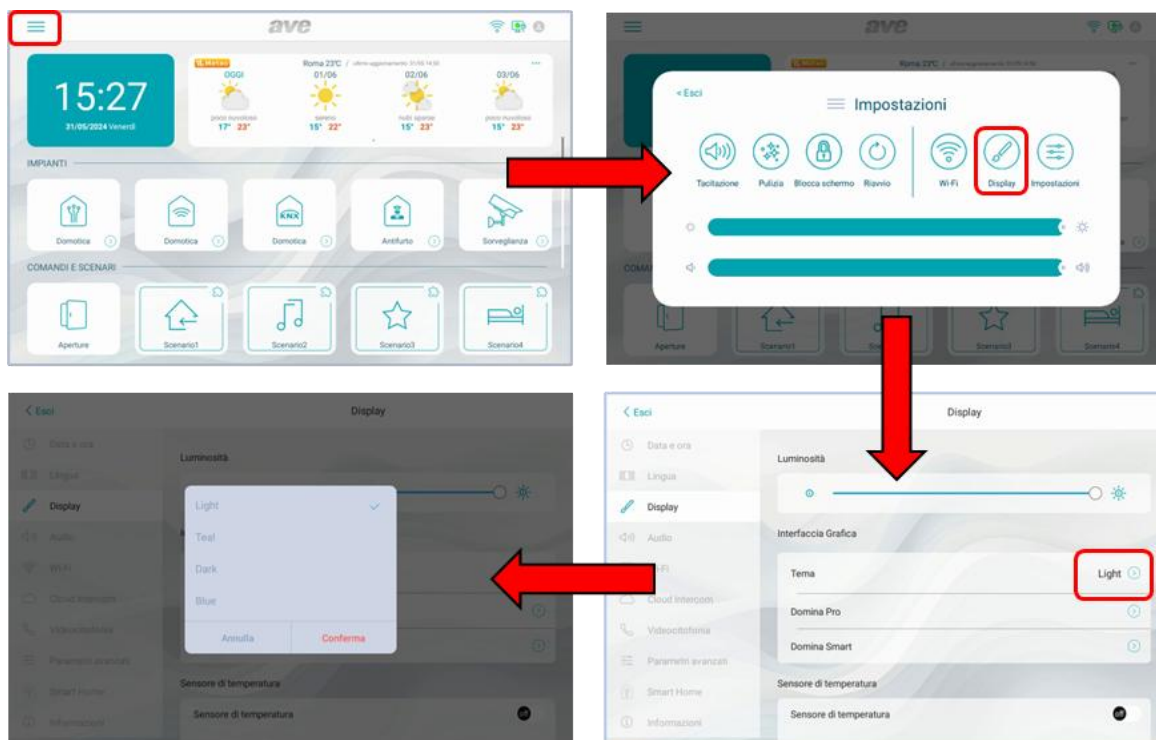
Figura 3: Tema Dark



Figura 4: Tema Blue

Per selezionare l’interfaccia grafica:

1. Premere il pulsante del menu “hamburger” posto nell’angolo in alto a sinistra dello schermo
2. Accedere alla pagina di configurazione premendo il pulsante “Impostazioni”
3. Accedere al menu “Display”
4. Selezionare l’interfaccia utente desiderata agendo sulla freccia a destra del pulsante “Tema” e confermare la scelta





## 8.6 Selezione dello screensaver

È possibile selezionare uno screensaver tra quelli proposti dal dispositivo. Per effettuare tale operazione

1. Premere il pulsante del menu “hamburger” posto nell’angolo in alto a sinistra dello schermo
2. Accedere alla pagina di configurazione premendo il pulsante “Impostazioni”
3. Accedere al menu “Display”
4. Selezionare lo screensaver desiderato.
5. Selezionare dopo quanti secondi di inattività sarà attivato lo screensaver

L’attivazione dello screensaver consentirà la visualizzazione dell’orologio sullo schermo del dispositivo per un numero di minuti pari al valore inserito nel parametro “Lo schermo si spegne dopo (min)” presente all’interno dello stesso menu.

## 8.7 Barra luminosa

I monitor TS-SMART10xx e TS-SMART18xx sono dotati di una barra a led luminosa che può essere attivata o meno, in funzione della richiesta del cliente.

**Barra luminosa attiva con schermo spento:** se il parametro è attivo, la barra luminosa a led resta accesa quando lo schermo del dispositivo è spento. Se il parametro è disattivato, la barra a led è spenta quando lo lcd del dispositivo è spento.

**Stand-by:** premendo il pulsante si accede al menu di configurazione della barra luminosa.

**Abilita:** abilitazione della barra luminosa del dispositivo.

**Modalità luce:** è possibile attivare la barra luminosa con luce statica oppure creare l’effetto “respiro” della barra selezionando la funzione “Dinamica”.

**Barra luminosa RGB:** spostando il cursore all’interno del campo colori è possibile scegliere la colorazione della barra a led.

## 8.8 Selezione interfaccia grafica della home page

La home page del dispositivo con parametri di fabbrica visualizza esclusivamente il box data ed ora ed il box meteo senza alcuna città configurata.

La home page può essere “popolata” con varie informazioni che devono essere abilitate come di seguito riportato:

1. Premere il pulsante del menu “hamburger” posto nell’angolo in alto a sinistra dello schermo
2. Accedere alla pagina di configurazione premendo il pulsante “Impostazioni”
3. Accedere al menu “Parametri avanzati”
4. Inserire la password installatore e premere il pulsante OK
5. Accedere al menu “Gestione pagina principale”
6. Attivare le funzionalità richieste (l’abilitazione delle funzioni comporta la conferma dei requisiti minimi di sicurezza della propria rete dati):

### Data e meteo

abilitazione dei parametri contenuti nei box data ed ora e del box delle informazioni meteo.

### Impianti

**Domina Pro:** attivazione del pulsante per accedere all’interfaccia verso il web server del sistema AVE DOMINA PRO<sub>(1)</sub>.

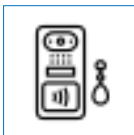
**Domina Smart:** attivazione del pulsante per accedere all’interfaccia verso il root node del sistema AVE DOMINA SMART.

**KNX Pro:** attivazione del pulsante per accedere ad una pagina web generata da un web server KNX.

**Antifurto:** attivazione del pulsante per accedere alla centrale antintrusione della gamma AF927<sub>(3)</sub>.

**Sorveglianza:** attivazione del pulsante per la visualizzazione delle telecamere dei posti esterni e di eventuali telecamere IP collegate all’impianto. L’attivazione del parametro fa apparire tre nuovi pulsanti che attivano la possibilità di visualizzare:

- a) Postazione esterna edificio: postazione videocitofonica esterna privata (es. cancello collegato alla postazione esterna dell’edificio)



- b) Postazione esterna villa: postazione esterna comune a più edifici (es. cancello comune a più abitazioni)
- c) Telecamere IP: telecamere IP associate all'impianto

#### Comandi e scenari

**Aperture:** attivazione del pulsante per lo sblocco delle elettroserrature dei posti esterni.

**Abilita scenari AVE Bus (funzione visualizzata solo se il parametro Domina Pro è attivo):** i parametri consentono l'abilitazione, nella Home page, dei pulsanti per l'attivazione rapida degli scenari domotici gestiti dal sistema AVE DOMOTICA PRO<sup>(1)</sup>.

È possibile attivare un numero massimo di 4 pulsanti diretti in home page.

Configurazione del pulsante scenario:

Attivare il pulsante scenari mediante il pulsante a scorrimento ed associare:

il nome dello scenario che verrà visualizzato in home page;

l'icona che visualizzata in home page scegliendola tra quelle proposte dal sistema (non è possibile importare nuove icone);

indirizzo precedentemente associato allo scenario configurato nel sistema AVE DOMINA PRO (da 01 a EF);

**Relè:** attivazione del menu dei relè IP ausiliari.

**Registro chiamate:** attivazione del pulsante per accedere al registro delle chiamate videocitofoniche in entrata.

**Registro SOS:** attivando il parametro, nell'angolo in alto a destra della home page appare un simbolo SOS che, se premuto, fa emettere a tutti i TS-SMARTxx presenti nell'impianto un suono di allarme.

**Trasferimento di chiamata:** attivazione del pulsante per la gestione del trasferimento di chiamata delle chiamate in arrivo.

**KNX:** attivazione dell'interfaccia del dispositivo che consente il suo interfacciamento diretto con il bus KNX<sup>(2)</sup>. Per la configurazione KNX del dispositivo fare riferimento all'apposita guida.

Nota (1): la funzionalità è possibile se sull'impianto è installato l'art. 53AB-WBS o un dispositivo con AVE con Web server integrato.

Nota (2): la funzionalità è disponibile solo con i dispositivi TS-SMART10xx o TS-SMART18xx.

Nota (3): la funzionalità è possibile se sull'impianto è installato l'art AF927PLUS.

Nota (4): la temperatura è rilevata da un termometro presente solo sui TS-SMART10xx e TS-SMART18xx e non è integrabile con il sistema di controllo di temperatura dei sistemi Domina.

## 8.9 Configurazione dell'indirizzo interno videocitofonico

Il sistema videocitofonico AVE V44 SMART consente una procedura di configurazione del numero dell'appartamento da chiamare dalla postazione videocitofonica esterna semplificato.

Il monitor è fornito di fabbrica per rispondere a chiamate provenienti dal pulsante uno della postazione esterna videocitofonica: se l'impianto che si sta attivando è monofamiliare, il sistema è già preconfigurato.

Se, invece, è necessario modificare il numero di appartamento del monitor, è sufficiente:

1. Premere il pulsante del menu "hamburger" posto nell'angolo in alto a sinistra dello schermo
2. Accedere alla pagina di configurazione premendo il pulsante "Impostazioni"
3. Accedere al menu "Parametri avanzati"
4. Inserire la password di configurazione (installatore) e premere il pulsante OK
5. Accedere al menu "Indirizzo postazione interna": da questo pulsante si accede alla pagina di configurazione dei parametri univoci del dispositivo:
  - a) **Edificio:** numero del palazzo. Parametro utilizzato quando la struttura dell'impianto prevede vari edifici con un'unica postazione esterna (es. residence). Normalmente il parametro non deve essere modificato.
  - b) **Appartamento:** numero dell'appartamento all'interno del palazzo. Il numero deve essere progressivo.



- c) **N.:** numero progressivo della postazione interna nell'appartamento. Se nell'appartamento è presente una sola postazione interna, il parametro dovrà essere settato ad 1. Se sono presenti più postazioni, il numero inserito dovrà essere progressivo 1, 2, 3, 4.

Il numero massimo di monitor touch screen all'interno di un appartamento è quattro, ogni dispositivo dovrà avere un ID univoco.

- d) **Modalità Villa:** se attivato elimina il parametro "Edificio" dal menu consentendo l'utilizzo del sistema per una singola abitazione o un singolo condominio.

## 8.10 Selezione della rete Wi-Fi

I monitor TS-SMARTxx sono dotati di scheda di rete interna che consente loro il collegamento con una rete dati Wi-Fi.

Il collegamento con un router Wi-Fi consente al dispositivo di poter navigare in internet e di conseguenza poter acquisire informazioni per la funzione meteo ed il collegamento al servizio cloud per la gestione della risposta ad una chiamata da remoto mediante l'APP AVE VIDEO V44.

Per la selezione della rete Wi-Fi da utilizzare:

1. Premere il pulsante del menu "hamburger" posto nell'angolo in alto a sinistra dello schermo
2. Accedere alla pagina di configurazione premendo il pulsante "Impostazioni"
3. Accedere al menu "Wi-Fi"
4. Attivare la Wi-Fi e selezionare la rete dati desiderata
5. Inserire la password e premere il pulsante verde di conferma

Il collegamento ad una rete Wi-Fi attivo è visualizzato in home page mediante il classico simbolo delle "onde wireless".

ATTENZIONE: il collegamento può essere effettuato con router che utilizzino lo standard di sicurezza wireless WPA2.

## 8.11 Configurazione parametri meteo

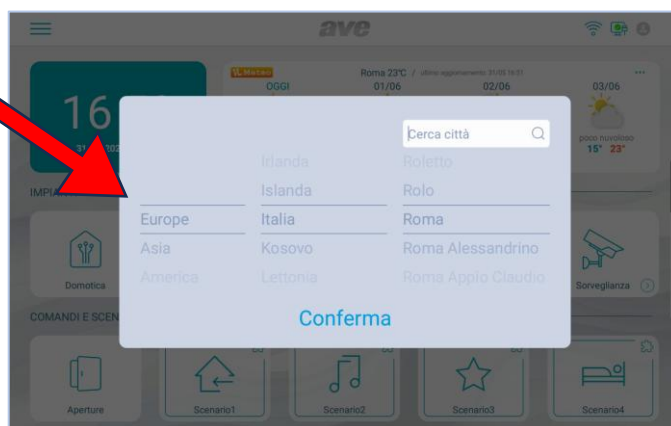
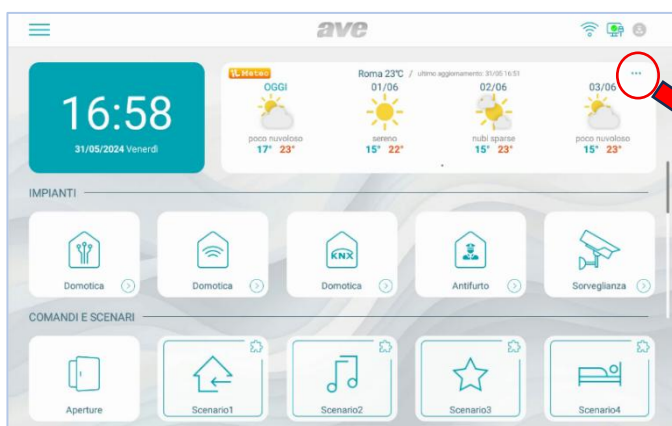
I dispositivi TS-SMART, se collegati ad internet, possono mostrare le previsioni meteo di quattro giorni consecutivi, messe a disposizione dal servizio Immeteo.it.

Le informazioni meteo disponibili sono: previsione meteo odierne e dei successivi tre giorni, temperatura minima, temperatura massima e temperatura attuale del luogo desiderato.

Per selezionare la città per la quale si desidera visualizzare le previsioni meteo:

1. Premere i 3 puntini nell'angolo in alto a destra del riquadro meteo
2. Selezionare il continente, lo stato, inserire il nome della località desiderata nel box di ricerca e premere il pulsante "lente d'ingrandimento"
3. Selezionare la città dall'elenco proposto e premere "Conferma"

ATTENZIONE: la città di default visualizzata dal dispositivo è Roma. Il dispositivo fornisce data ed ora dell'ultimo aggiornamento eseguito; se il dispositivo non è collegato ad internet le previsioni meteo non possono essere scaricate.





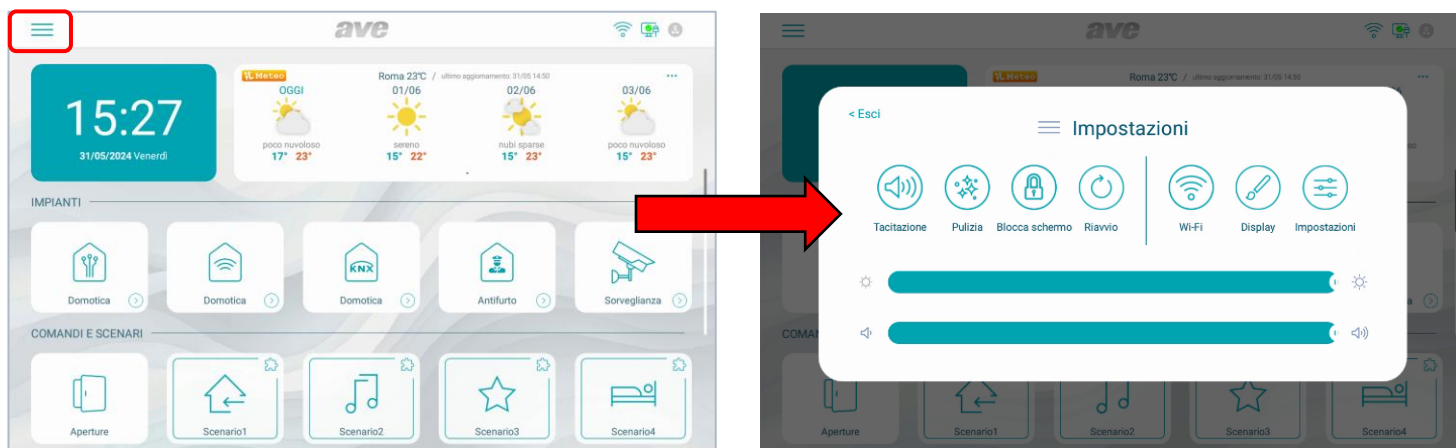
## 9 Home page

Nella home page dei TS-SMART possono essere visualizzate varie informazioni in funzione della sua programmazione.

Sono disponibili vari pulsanti suddivisi in sezioni.

### 9.1 Hamburger menu

Nell'angolo in alto a destra del monitor è presente un pulsante per l'accesso ad un menu con alcuni comandi rapidi:



Dal menu è possibile effettuare le seguenti operazioni:

- **Tacitazione:** l'audio ed il microfono del dispositivo vengono inibiti. La funzione di tacitazione attiva è segnalata con un'icona rossa raffigurante un altoparlante, nell'angolo in alto a sinistra del display;
- **Pulizia:** attivazione della funzione di pulizia dello schermo del dispositivo. Con funzione pulizia attiva, il touch screen è inibito per 30 secondi, allo scadere dei quali ogni funzionalità viene ripristinata.
- **Blocca Schermo:** premendo il pulsante, se la funzione è stata abilitata nel menu di configurazione del "Display", lo schermo touch viene bloccato ed è necessario inserire la password per lo sblocco dello stesso (password utente). Se la password inserita è errata per tre volte consecutive, l'inserimento viene inibito per 60 secondi.
- **Riavvio:** riavvio del dispositivo.
- **Wi-Fi:** accesso al menu di attivazione e configurazione della rete Wi-Fi del dispositivo.
- **Display:** accesso al menu di configurazione del display del dispositivo e della barra a led (solo sui dispositivi dove la stessa è presente).
- **Impostazioni:** accesso al menu di impostazioni del dispositivo. All'interno del menu di configurazione, l'accesso ai sottomenu contenenti i parametri più critici è protetto da password.

Sono, inoltre, presenti due barre a scorrimento mediante le quali è possibile:

- **Luminosità:** scorrendo il cursore verso sinistra la luminosità del display diminuisce, scorrendo il cursore verso destra la luminosità aumenta.
- **Volume:** scorrendo il cursore verso sinistra il volume del dispositivo diminuisce, scorrendo il cursore verso destra il volume del dispositivo aumenta.



## 9.2 Impianti

- **Domotica filare:** interfacciamento con il sistema domotico AVE DOMINA PRO
- **Domotica Smart:** interfacciamento con le serie civili connesse AVE DOMINA SMART
- **Domotica KNX:** visualizzazione di una pagina web generata da un web server KNX
- **Antifurto:** interfacciamento con le centrali antintrusione della gamma AVE AF927
- **Sorveglianza:** visualizzazione delle telecamere delle postazioni esterne o telecamere IP associate al sistema

## 9.3 Comandi e scenari

- **Aperture:** gestione delle elettroserrature delle postazioni esterne
- **Scenario 1-4:** pulsanti per l'invio di uno scenario al web-server di gestione della domotica filare.
- **Intercomunicante:** apertura della sezione dedicata alle chiamate interfono (all'interno dello stesso appartamento) o intercomunicanti (tra appartamenti diversi). La funzionalità può essere utilizzata solo in presenza di più postazioni interne
- **Relè:** gestione di eventuali relè IP ausiliari interfacciati con il sistema
- **Registro chiamate:** storico del registro delle chiamate ricevute
- **Registro SOS:** registro delle chiamate SOS storicizzate dal dispositivo
- **Trasferimento di chiamata:** abilitazione del trasferimento della chiamata in arrivo da una postazione esterna. La funzione di trasferimento di chiamata attiva è segnalata con un'icona bianca raffigurante una doppia freccia, nell'angolo in alto a sinistra del display



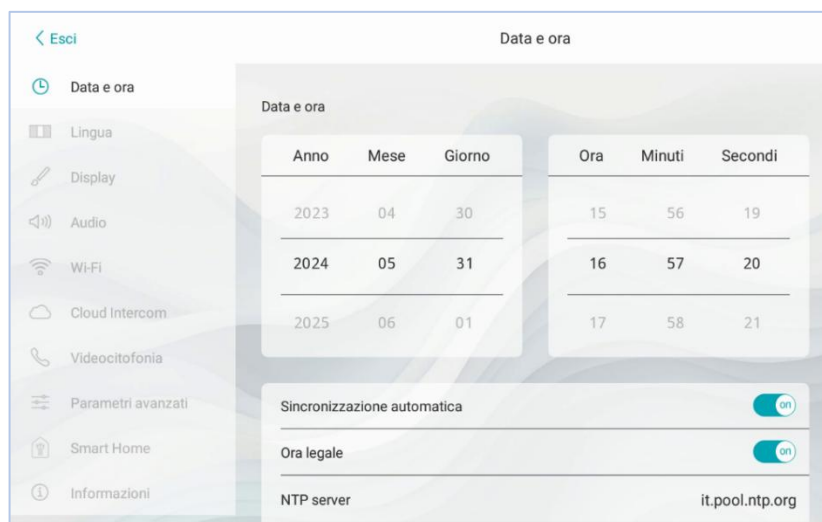
## 10 Significato dei parametri del menu di configurazione

Accedendo dal menu a tendina della home page al menu di configurazione del sistema, si ha accesso a tutti i parametri del dispositivo:

### 10.1 Data ed ora

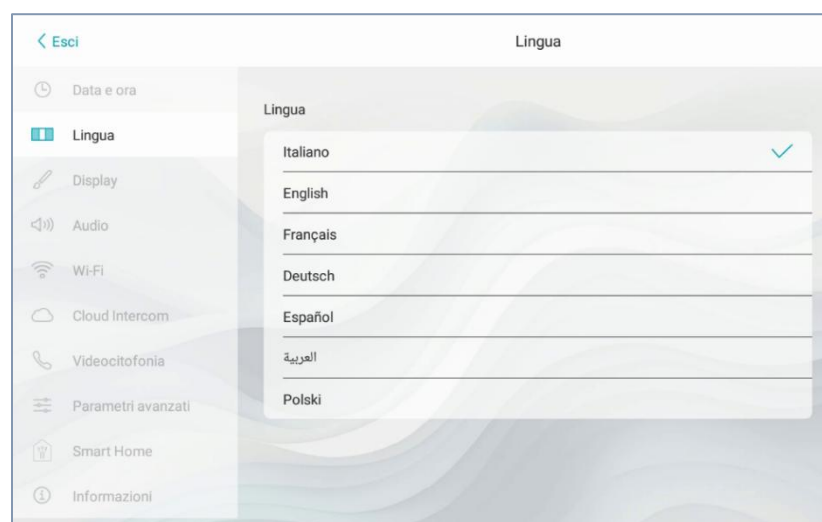
Menu di configurazione della data e dell'ora del dispositivo. Data ed ora possono essere impostate manualmente oppure, se il dispositivo è collegato ad internet, consentire l'aggiornamento automatico delle stesse. L'aggiornamento automatico di data ed ora inibisce la configurazione manuale delle stesse.

- **Sincronizzazione automatica:** se il dispositivo è connesso ad internet, data ed ora sono automaticamente sincronizzati.
- **Ora legale:** se attivo, il dispositivo effettuerà automaticamente il passaggio da ora solare ad ora legale e viceversa.
- **NTP Server:** server dal quale viene letta l'ora automaticamente (non modificare l'impostazione).
- **Fuso orario:** fuso orario del luogo in cui è installato il dispositivo.
- **Formato 12 ore:** visualizzazione dell'orario mostrato dal dispositivo con formato 12 ore o 24 ore.



### 10.2 Lingua

Menu per la configurazione della lingua di sistema. Scegliere la lingua desiderata e ritornare alla Home page mediante il pulsante ESCI.





## 10.3 Display

Pagina di configurazione delle impostazioni del display.

- **Luminosità:** scorrendo il cursore verso sinistra la luminosità del display diminuisce, scorrendo verso destra la luminosità del display aumenta.
- **Interfaccia Grafica:** parametri di modifica dell'interfaccia utente.
  - Tema:** il parametro consente la modifica del tema dell'interfaccia utente. Sono disponibili 4 differenti temi che modificano la colorazione del monitor e delle icone lasciando inalterate le loro funzioni.
  - Domina Pro:** il TS-SMART è in grado di inviare i parametri di visualizzazione della grafica del Web-Server. Il significato di ogni parametro è consultabile nel manuale del sistema domotico.
  - Domina Smart:** il TS-SMART è in grado di inviare i parametri di visualizzazione della grafica del sistema Smart. Il significato di ogni parametro è consultabile nel manuale del sistema domotico.
- **Temperatura:** il sensore di temperatura è disponibile solo sul TS-SMART10xx.
  - Sensore di temperatura:** attiva/disattiva la visualizzazione del sensore di temperatura (funzione disponibile solo sul TS-SMART10xx).
  - Calibrazione del sensore:** parametro di impostazione dell'offset di temperatura (in decimi di grado) del termostato interno del dispositivo (la temperatura è mostrata nella sezione info della home page). Modificando il parametro è possibile compensare la differenza di lettura di temperatura dovuta al posizionamento del dispositivo (es. posizionamento di fronte ad una vetrata irraggiata dal sole). Il sensore di temperatura è disponibile solo sul TS-SMART10xx.
- **Screensaver:** selezione dell'immagine dello screensaver utilizzata dal dispositivo. Premendo sul pulsante "aggiungi immagini da SD card" è possibile caricare ulteriori nuove immagini nel dispositivo mediante una SD card (non fornita a corredo e max 32Gb) da inserire nell'apposito slot posizionato nella parte posteriore del dispositivo.
- **Lo screensaver si attiva dopo (sec):** secondi trascorsi i quali si attiva lo screensaver. Premendo i pulsanti "+" e "-" è possibile aumentare o diminuire il tempo.
- **Lo schermo si spegne dopo (min):** secondi trascorsi i quali lo schermo del dispositivo viene spento. I secondi vengono conteggiati dall'accensione dello screensaver.
- **Blocco schermo con Password:** attivazione della funzione blocca schermo contestualmente allo screensaver. La funzione blocca schermo obbliga l'utilizzatore ad inserire la password per sbloccare il dispositivo (la password deve essere impostata nell'apposito menu successivamente riportato).
- **Barra luminosa:** gestione della barra a led presente sul frontale del dispositivo (disponibile solo sull'art. TS-SMART10xx).
  - Barra luminosa attiva con schermo spento:** se il parametro è attivo, la barra luminosa a led resta accesa quando lo schermo del dispositivo è spento. Se il parametro è disattivato, la barra a led è spenta quando lo lcd del dispositivo è spento.
  - Stand-by:** premendo il pulsante si accederà al menu di configurazione della barra luminosa.
  - Abilita:** abilitazione della barra luminosa del dispositivo.
  - Modalità luce:** è possibile attivare la barra luminosa con luce statica oppure creare l'effetto "respiro" della barra selezionando la funzione "Dinamica".
  - Barra luminosa RGB:** spostando il cursore all'interno del campo colori è possibile scegliere la colorazione della barra a led.



## 10.4 Audio

Configurazione delle segnalazioni sonore emesse dal dispositivo. Per tutti i parametri è possibile aumentare o diminuire il volume della segnalazione facendo scorrere il corrispettivo cursore verso sinistra (diminuisce il volume del suono) o verso destra (aumenta il volume del suono).

- **Postazione esterna:** premendo sui pulsanti "+" e "-" è possibile selezionare tra le dieci melodie proposte dal dispositivo, quella emessa quando una chiamata è in arrivo dalla postazione esterna.
- **Campanello:** premendo sui pulsanti "+" e "-" è possibile selezionare tra le dieci melodie proposte dal dispositivo, quella emessa quando è premuto il campanello fuori porta (campanello di piano).
- **Altro:** premendo sui pulsanti "+" e "-" è possibile selezionare la melodia che il dispositivo emette con ogni altra segnalazione d'allarme.
- **Allarme AVE:** premendo sui pulsanti "+" e "-" è possibile selezionare la melodia che il dispositivo emette con ogni altra segnalazione (allarmi, allarmi dalla SMART HOME).
- **Chiamata vocale:** volume del tono della conversazione durante la chiamata dalla postazione esterna.
- **Click sullo schermo:** attivazione dell'emissione di un click alla pressione dei pulsanti sullo schermo.
- **Tono d'errore se il cavo LAN viene disconnesso:** attivazione dell'emissione di un suono in caso il cavo di collegamento del dispositivo alla rete dati è disconnesso. È consigliato attivare questa funzione solo in determinati casi dove è necessario un debug sulla funzionalità della rete dati e solo su richiesta dell'assistenza tecnica AVE.

## 10.5 Wi-Fi

Menu di attivazione e configurazione della scheda Wi-Fi del dispositivo.

- **Wi-Fi:** pulsante di accensione/spengimento della rete Wi-Fi del dispositivo.
- **Reti disponibili:** lista delle reti rilevate dal dispositivo. Premendo sul pulsante "informazioni" sono visualizzate le informazioni della rete Wi-Fi in oggetto ed è possibile dissociarla dal dispositivo premendo il pulsante "Dissocia".

## 10.6 Cloud Intercom

Menu di gestione della remotizzazione del dispositivo verso l'APP AVE VIDEO V44 per dispositivi mobile con sistemi operativi iOS e Android.

- **Associa:** visualizzazione del codice QR da scansionare mediante l'APP del dispositivo mobile da associare all'impianto.
- **Utenti associati:** pagina di visualizzazione e gestione degli account associati all'impianto.
- **Abilita Cloud Intercom AVE:** attivazione della comunicazione del dispositivo verso il server del servizio di remotizzazione.
- **Verifica della connessione al cloud intercom:** pulsante di test per il controllo della connessione del dispositivo con il server di remotizzazione.
- **Indirizzo del server cloud intercom:** indirizzo del server di remotizzazione (non modificare il parametro).

## 10.7 Videocitofonia

Impostazioni delle funzionalità videocitofoniche del dispositivo.

- **Intercomunicante:** attivazione della funzione "intercomunicante" tra differenti appartamenti. Se il parametro è disattivato, l'utente non potrà ricevere ed effettuare chiamate da e verso altri appartamenti.
- **Cattura immagine automatica:** acquisizione automatica dell'immagine inviata dalla postazione esterna all'arrivo di una chiamata. All'attivazione del parametro sarà necessario attivare la funzione accettando il disclaimer che sarà visualizzato.
- **Registrazione automatica:** registrazione automatica di una chiamata in arrivo dalla postazione esterna. All'attivazione del parametro sarà necessario attivare la funzione accettando il disclaimer che sarà visualizzato.
- **Sblocco automatico dell'elettroserratura:** funzione "studio medico". Il varco principale (elettroserratura in potenza) viene automaticamente attivato al ricevimento di una chiamata dalla postazione esterna.



- **Sblocco automatico impostato:** il parametro consente l'associazione dello sblocco automatico a determinate fasce orarie.
- **SOS:** attivazione della funzione SOS dalla home page del dispositivo. Se la funzione è attiva, una pressione prolungata della scritta SOS sulla pagina principale attiva una segnalazione d'allarme acustico su tutte le postazioni interne dell'appartamento.
- **Trasferimento di chiamata:** funzione protetta da password:
  - a) Alla Portineria: attiva il trasferimento di chiamata verso la portineria (se presente);
  - b) Ad una postazione interna: attiva il trasferimento di chiamata verso un altro appartamento. Per rendere attiva la funzione è necessario inserire il numero dell'edificio e dell'appartamento al quale si intende inoltrare la chiamata e confermare con il pulsante "OK".

## 10.8 Parametri avanzati

Menu protetto da password installatore. Consente la configurazione di vari parametri di sistema (indirizzo postazione interna, configurazione home page, modifica password, reset del dispositivo, ecc...). Per confermare eventuali modifiche ai parametri è necessario premere il pulsante "OK".

ATTENZIONE: la modifica di uno o più parametri del menu potrebbe inficiare il corretto funzionamento del sistema.

- **Indirizzo postazione interna:** da questo pulsante si accede alla pagina di configurazione dei parametri univoci del dispositivo:

**Edificio:** numero del palazzo. Parametro utilizzato quando la struttura dell'impianto prevede vari edifici con un'unica postazione esterna (es. residence). Normalmente il parametro non deve essere modificato.

**Appartamento:** numero dell'appartamento all'interno del palazzo. Il numero deve essere progressivo.

**N.:** numero progressivo della postazione interna nell'appartamento. Se nell'appartamento è presente una sola postazione interna, il parametro dovrà essere settato ad 1. Se sono presenti più postazioni, il numero inserito dovrà essere progressivo 1, 2, 3, 4.

Il numero massimo di monitor touch screen all'interno di un appartamento è 4, ogni dispositivo dovrà avere un ID univoco.

**Modalità Villa:** se attivato elimina il parametro "Edificio" dal menu consentendo l'utilizzo del sistema per una singola abitazione o un singolo condominio.

- **Gestione pagina principale: pagina di configurazione della home page del** dispositivo. I parametri presenti in questa pagina "popolano" la Home page.

**Data e meteo:** abilitazione dei parametri contenuti nei box data ed ora e del box delle informazioni meteo.

### Impianti

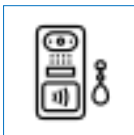
**Domina Pro:** attivazione del pulsante per accedere all'interfaccia verso il web server del sistema AVE DOMINA PRO<sup>(1)</sup>.

**Domina Smart:** attivazione del pulsante per accedere all'interfaccia verso il root node del sistema AVE DOMINA SMART.

**KNX Pro:** attivazione del pulsante per accedere ad una pagina web generata da un web server KNX<sup>(2)</sup>.

**Antifurto:** attivazione del pulsante per accedere alla centrale antintrusione della gamma AF927<sup>(3)</sup>.

**Sorveglianza:** attivazione del pulsante per la visualizzazione delle telecamere dei posti esterni e di eventuali telecamere IP collegate all'impianto.



## Comandi e scenari

**Aperture:** attivazione del pulsante per lo sblocco delle elettroserrature dei posti esterni.

### Abilita scenari AVE Bus

I parametri consentono l'abilitazione, nella Home page, dei pulsanti per l'attivazione rapida degli scenari domotici gestiti dal sistema AVE DOMOTICA PRO<sup>(1)</sup>. È possibile attivare un numero massimo di 4 pulsanti diretti in home page.

### Configurazione del pulsante scenario:

Attivare il pulsante scenari mediante il pulsante a scorrimento ed associare:

- il nome dello scenario che verrà visualizzato in home page;
- l'icona che visualizzata in home page scegliendola tra quelle proposte dal sistema (non è possibile importare nuove icone);
- indirizzo precedentemente associato allo scenario configurato nel sistema AVE DOMINA PRO (da 01 a EF);

**Relè:** attivazione del menu dei relè IP ausiliari.

**Registro chiamate:** attivazione del pulsante per accedere al registro delle chiamate videocitfoniche in entrata.

**Registro SOS:** attivando il parametro, nell'angolo in alto a destra della home page appare un simbolo SOS che, se premuto, fa emettere a tutti i TS-SMARTxx presenti nell'impianto un suono di allarme.

**Tacitazione:** attivazione del pulsante di tacitazione della suoneria del dispositivo.

**Trasferimento di chiamata:** attivazione del pulsante per la gestione del trasferimento di chiamata delle chiamate in arrivo.

**KNX:** attivazione dell'interfaccia del dispositivo che consente il suo interfacciamento diretto con il bus KNX. Per la configurazione KNX del dispositivo fare riferimento all'apposita guida.

**Nota (1):** la funzionalità è possibile se sull'impianto è installato l'art. 53AB-WBS o un dispositivo con AVE con Web server integrato.

**Nota (2):** la funzionalità è disponibile solo con il dispositivo TS-SMART10xx.

**Nota (3):** la funzionalità è possibile se sull'impianto è installato l'art AF927PLUS.

**Nota (4):** la temperatura è rilevata da un termometro presente solo sui TS-SMART10xx e non è integrabile con il sistema di controllo di temperatura dei sistemi Domina.

- **Password:** pagina per la modifica della password utente ed amministratore. Accedere alla password che si desidera modificare, inserire tutti i dati richiesti e premere "OK" per confermare la modifica.

Password Utente: questa password può essere utilizzata per:

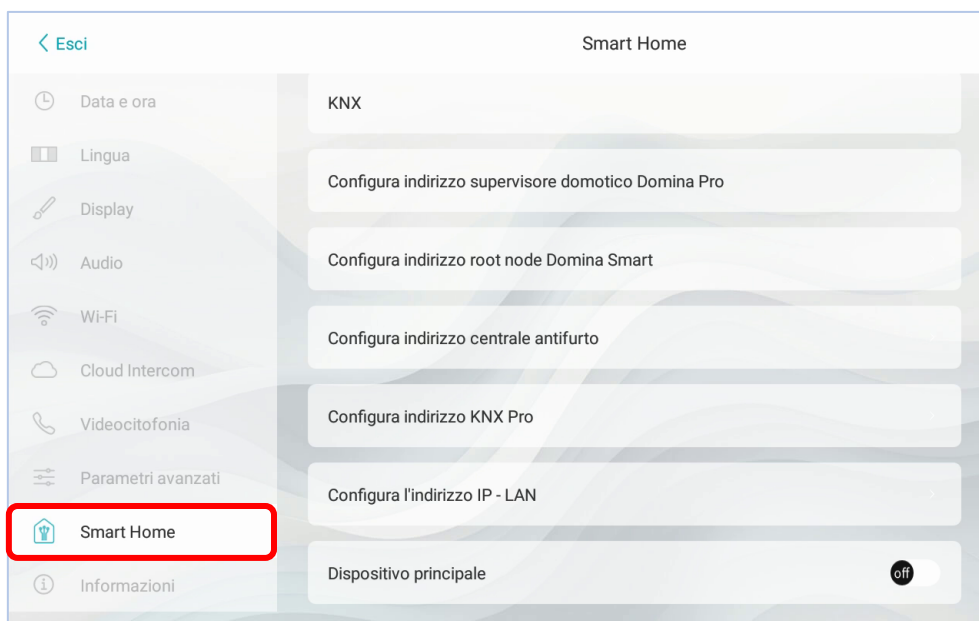
- sbloccare lo "Sblocco 1" della postazione esterna VIIP-PE7T
- abilitare il trasferimento di chiamata
- Sblocco dispositivo se è attivato il blocca schermo con password.
- Password Amministratore: consente lo sblocco della postazione esterna VIIP-PE7T

- **Reset di fabbrica:** ripristino totale del dispositivo ai parametri di fabbrica.  
ATTENZIONE: tutte le informazioni presenti nel dispositivo saranno cancellate e non più recuperabili.



## 10.9 Smart Home

Menu di configurazione dei parametri di interfaccia verso i dispositivi evoluti che possono essere integrati nel sistema.



- **KNX:** vedi guida di configurazione del sistema KNX.
- **Configurazione indirizzo supervisore domotico Domina PRO:** indirizzo del web server di supervisione domotica. Premendo il pulsante “Indirizzo Predefinito” l’indirizzo è riportato ai parametri di default 192.168.1.10. Dopo ogni modifica è necessario premere il pulsante “Salva” per confermare la stessa.
- **Configurazione indirizzo root node Domina SMART:** indirizzo del dispositivo configurato con funzione root node nel sistema DOMINA SMART. Premendo il pulsante “Indirizzo Predefinito” l’indirizzo è riportato ai parametri di default 192.168.1.12. L’indirizzo del root node è reperibile mediante l’APP AVE Cloud eseguendo un controllo degli indirizzi dei dispositivi in campo.
- **Configurazione indirizzo centrale antifurto:** indirizzo della centrale antintrusione (gamma AF927) presente sull’impianto. Premendo il pulsante “Indirizzo Predefinito” l’indirizzo è riportato ai parametri di default 192.168.1.11. Dopo ogni modifica è necessario premere il pulsante “Salva” per confermare la stessa.
- **Configurazione indirizzo KNX PRO:** indirizzo del web server KNX al quale si desidera accedere per visualizzare le pagine web da esso generate. L’indirizzo visualizzato è puramente indicativo: l’individuazione dell’indirizzo assegnato al web server KNX è estranea ai prodotti AVE. Premendo il pulsante “Indirizzo Predefinito” l’indirizzo è riportato ai parametri di default 192.168.1.13.

**ATTENZIONE:** Il touch screen AVE TS-SMARTxx è un visualizzatore di una pagina web generata da un web server KNX. AVE declina ogni responsabilità inerente a prodotti KNX, non di propria produzione, installati sull’impianto.

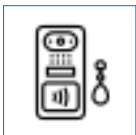
- **Configura l’indirizzo IP-LAN:** indirizzo dell’indirizzo LAN del dispositivo. Questa funzione è attiva solo se sull’impianto non è utilizzata e configurata la funzione videocitofonica. Nela caso la videocitofonia sia attiva sull’impianto, la connessione verso il supervisore domotico e la centrale antintrusione è possibile solo attraverso la rete dati Wi-Fi. Dopo ogni modifica è necessario premere il pulsante “Salva” per confermare la stessa.
- **Dispositivo principale:** il parametro attivato imposta la postazione interna come dispositivo di comunicazione verso il supervisore domotico (web-server). Se in un impianto sono presenti più di una postazione interna touch screen, questo parametro



deve essere attivo solo su una unità. L'attivazione del parametro su più unità può causare malfunzionamenti dell'impianto.

## 10.10 Informazioni

Pagina di visualizzazione delle informazioni del dispositivo (versione del sistema operativo, informazioni di rete, ecc...).



## 11 Gestione delle chiamate

Nel presente capitolo sono riportate le procedure di risposta alle varie chiamate provenienti dalle postazioni esterne o dalle postazioni interne di altri appartamenti (chiamata intercomunicante)

### 11.1 Risposta ad una chiamata da una postazione esterna

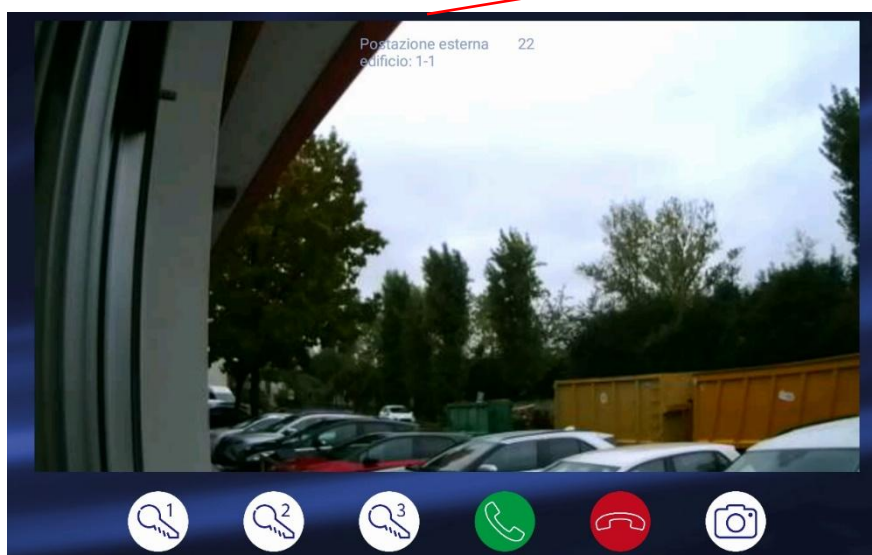
In ottemperanza al GDPR 2016/679 (regolamento europeo sulla protezione dei dati personali), alla prima ricezione di una chiamata proveniente da una postazione esterna il monitor visualizzerà un pop-up che dovrà essere accettato per consentire di stabilire una connessione audio/video.

Il rifiuto all'accettazione del pop-up rende impossibile l'utilizzo della parte citfonica del prodotto.

Quando tra la postazione esterna ed il monitor è attiva una conversazione, su quest'ultima è visualizzato un "pallino" rosso lampeggiante per identificare la situazione di "conversazione in corso".

Di seguito sono riportati i significati dei pulsanti della schermata di chiamata:

**POSTAZIONE ESTERNA:** dispositivo dal quale è stata inoltrata la chiamata  
**22:** secondi mancanti al termine della chiamata



**PULSANTE CHIAVE 1:** chiusura relè in potenza (es. cancelletto pedonale)  
**PULSANTE CHIAVE 2:** chiusura relè a contatto pulito (es. cancello carraio)  
**PULSANTE CHIAVE 3:** chiusura relè ausiliario (optional) a contatto pulito (es. cancello carraio)

**PULSANTE VERDE CORNETTA:** Risposta ad una chiamata  
**PULSANTE ROSSO CORNETTA:** chiamata rifiutata  
**PULSANTE MACCHINA FOTOGRAFICA:** acquisizione immagine visualizzata dall'LCD.



La suoneria della chiamata in arrivo ha una durata di 30 secondi dopo i quali la chiamata è automaticamente rifiutata.

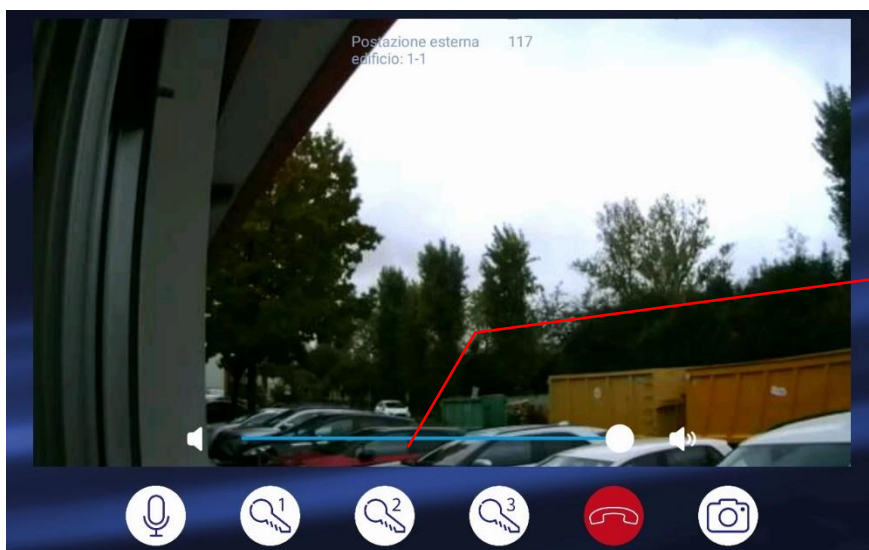
La chiamata in corso è automaticamente terminata dopo 120 secondi dalla risposta.

**ATTENZIONE:** la pressione dei pulsanti di sblocco delle elettroserrature (chiave 1, 2, 3) attivano il relè ad esse associato sia durante lo squillo della suoneria, sia a chiamata in corso.

La pressione del pulsante di risposta ad una chiamata (cornetta verde), modifica l'elenco dei pulsanti presenti nella pagina facendo apparire il pulsante "Mute" (Microfono).

Il pulsante "Mute" consente di tacitare il microfono del dispositivo evitando che dalla postazione esterna possa essere percepita la propria voce.

Il significato degli altri pulsanti presenti nella schermata resta invariato.



**PULSANTE VOLUME:**

regolazione del volume della chiamata in corso.

Muovendo il cursore verso sinistra il volume del dispositivo si abbassa, muovendo il cursore verso destra il volume del dispositivo si alza.

**PULSANTE MUTE:** tacitazione del microfono del dispositivo, dalla postazione esterna non è più udibile la voce di chi parla dalla postazione interna.

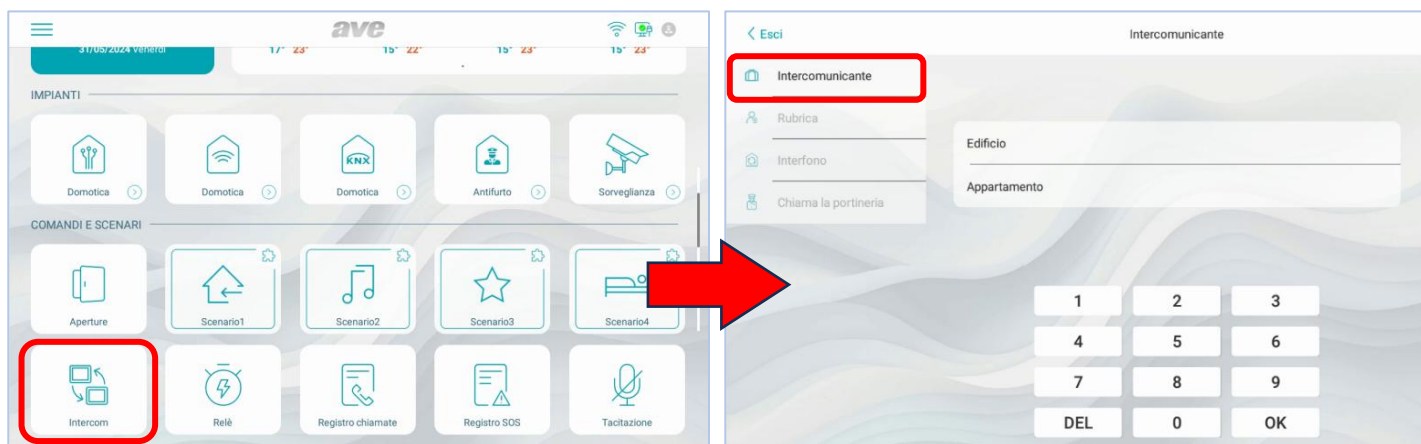


## 11.2 Chiamata intercomunicante tra più appartamenti

Con il sistema AVE V44 SMART è possibile effettuare chiamate intercomunicanti tra le postazioni interne<sup>(1)</sup> di appartamenti differenti. Questa funzione è possibile solo se le postazioni interne fanno parte della stessa rete dati e se la funzione intercomunicante è attiva su di esse<sup>(2)</sup>.

Per poter effettuare chiamate intercomunicanti è necessario:

1. accedere al menù premendo i pulsanti “Videocitofonia” e successivamente “Intercomunicante”



2. Inserire il numero dell'edificio e dell'appartamento della persona che si vuole contattare (es. Edificio 1, appartamento 2)
3. Premere il pulsante “OK” per inoltrare la chiamata

Nota<sup>(1)</sup>: tutti i monitor possono effettuare e ricevere una chiamata intercomunicante mentre la cornetta può solo ricevere chiamate intercomunicanti.

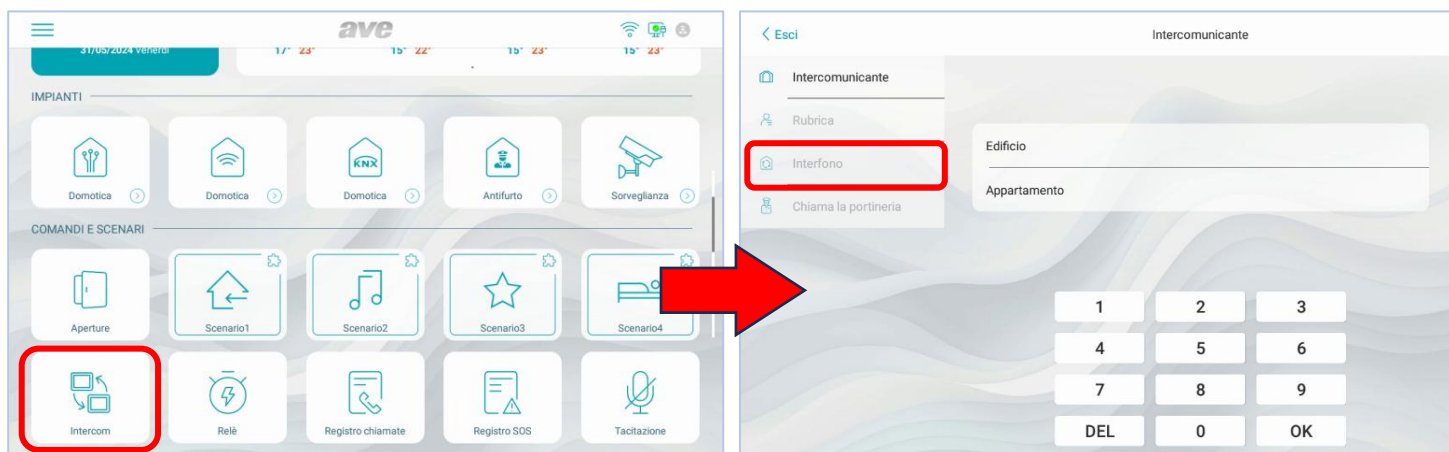
Nota<sup>(2)</sup>: l'attivazione della funzione intercomunicante è possibile abbassando il menù a tendina della Home page ed accedendo, successivamente, al menù “Impostazioni/videocitofonia; attivare infine il parametro “intercomunicante”.

## 11.3 Chiamata interfono all'interno dell'appartamento

Se all'interno di un appartamento sono installati più dispositivi, è possibile effettuare chiamate interfono tra di essi <sup>(1)</sup>.

Per poter effettuare chiamate intercomunicanti è necessario:

1. accedere al menù premendo i pulsanti “Intercom” e successivamente “Interfono”:





Nota (1): tutti i monitor possono effettuare e ricevere una chiamata interfono mentre la cornetta può solo ricevere chiamate interfono.

Nella parte destra dello schermo del dispositivo sono visualizzate le postazioni interne appartenenti allo stesso appartamento con le quali il touch screen può comunicare.

2. Selezionare dall'elenco la postazione interna con la quale si desidera instaurare una chiamata premendo sul corrispettivo pulsante. Alla pressione del pulsante la postazione interna chiamata inizierà a squillare.
3. È anche possibile effettuare una chiamata multipla, contemporanea, verso tutte le postazioni interne dell'appartamento premendo il pulsante "Chiama tutti". Premendo il pulsante "chiama tutti" sarà inoltrata una chiamata monodirezionale da parte del monitor chiamante verso tutti i dispositivi presenti nell'appartamento. La pressione del pulsante "Chiama tutti" attiva immediatamente la funzione interfono senza squillo di alcuna suoneria.





## 11.4 Chiamata verso la portineria

Se sull'impianto è attivo un servizio di portineria con installata la postazione VIIP-GUARD, è possibile effettuare una chiamata diretta verso di essa.

Per poter effettuare chiamate intercomunicanti è necessario:

1. Accedere al menù premendo i pulsanti "Intercom" e successivamente "Chiama la portineria";
2. Sarà avviata una chiamata verso la portineria; è possibile terminare la chiamata premendo il pulsante rosso raffigurante la cornetta.
3. Premendo il pulsante raffigurante la "macchina fotografica" è possibile acquisire l'immagine proveniente dalla videocamera posta sulla postazione interna della portineria.

The image shows a sequence of three screenshots from the 'ave' mobile application, illustrating the process of calling the concierge (portineria).

**Screenshot 1 (Main Menu):** The 'ave' logo is at the top. Below it, there are two sections: 'IMPIANTI' (Systems) and 'COMANDI E SCENARI' (Commands and Scenarios). In the 'COMANDI E SCENARI' section, the 'Intercom' button (represented by two overlapping speech bubbles) is highlighted with a red box.

**Screenshot 2 (Intercomunicante - Intercommunicant):** This screen shows options for intercommunication. The 'Chiama la portineria' option (represented by a person icon) is highlighted with a red box. Below this, there are input fields for 'Edificio' (Building) and 'Appartamento' (Apartment). At the bottom, there is a numeric keypad with buttons for 1-9, DEL, 0, and OK.

**Screenshot 3 (Portineria - Concierge):** This screen shows the 'Portineria' call in progress. At the bottom, there are two icons: a red phone receiver icon (to end the call) and a camera icon (to take a photo from the concierge's camera).



## 12 Apertura varchi senza una chiamata in corso

I Monitor interni della gamma TS-SMART7 consentono l'apertura dei varchi associati all'impianto anche se non è in corso una chiamata.

Le postazioni esterne sono equipaggiate di n.2 relè a bordo (il primo in potenza ed il secondo a contatto pulito); sull'impianto possono essere installati fino a n.2 schede a relè aggiuntive (art. VIIP-RELAY), per un totale di n.6 varchi gestiti per ogni impianto.

Per poter aprire i vari varchi (cancello pedonale, cancello carraio, ecc...) è sufficiente:

1. Accedere al menù premendo il pulsante "Aperture" presente sulla Home page del dispositivo;
2. Attendere la comparsa del nome della postazione esterna richiamata (circa 1 secondo dall'apertura della pagina per consentire di instaurare il colloquio tra i dispositivi);  
Se sull'impianto sono presenti più postazioni esterne sarà visualizzata una freccia per consentire lo spostamento tra un dispositivo e l'altro;
3. Premere il pulsante corrispondente al varco che si vuole sbloccare (1-6). I pulsanti hanno il seguente significato:

**PULSANTE 1:** sblocco elettroserratura in potenza (relè in potenza a bordo della postazione esterna);

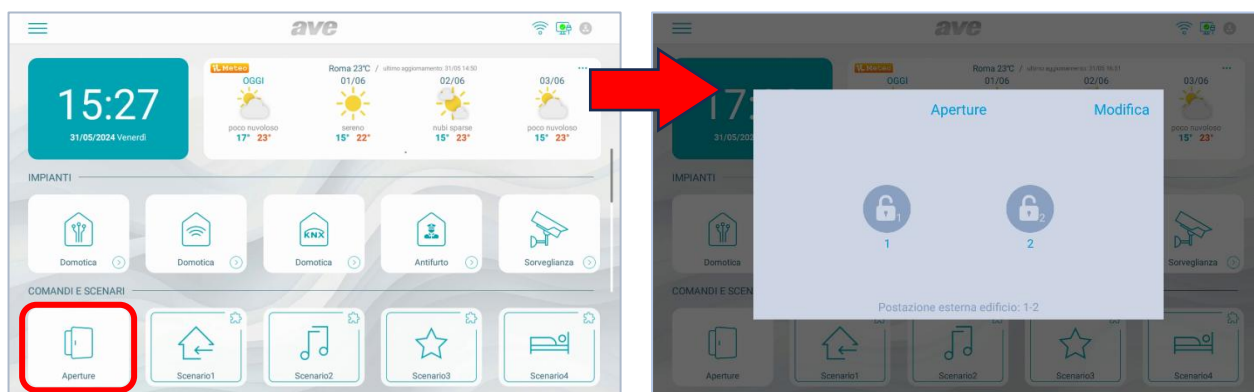
**PULSANTE 2:** sblocco elettroserratura a contatto pulito (relè a contatto pulito a bordo della postazione esterna);

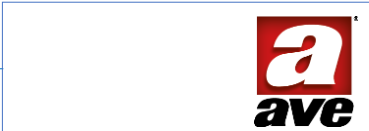
**PULSANTE 3:** sblocco elettroserratura a contatto pulito (relè ausiliario a contatto pulito, installazione opzionale e non fornito a corredo della postazione esterna);

**PULSANTE 4:** sblocco elettroserratura a contatto pulito (relè ausiliario a contatto pulito, installazione opzionale e non fornito a corredo della postazione esterna);

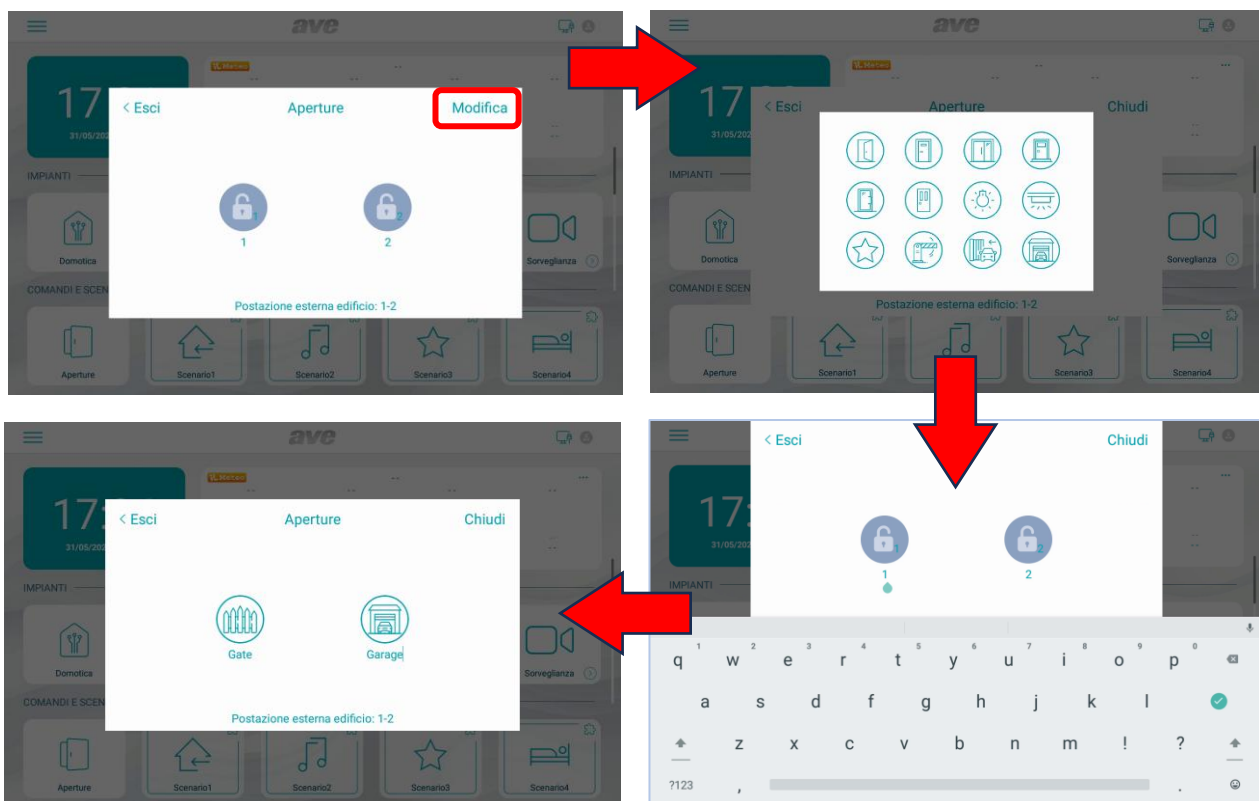
**PULSANTE 5:** sblocco elettroserratura a contatto pulito (relè ausiliario a contatto pulito, installazione opzionale e non fornito a corredo della postazione esterna);

**PULSANTE 6:** sblocco elettroserratura a contatto pulito (relè ausiliario a contatto pulito, installazione opzionale e non fornito a corredo della postazione esterna);





È possibile personalizzare il simbolo e la scritta ad esso sotto riportata premendo il pulsante “Modifica” posto nell’angolo in alto a sinistra della pagina





## 13 Interfacciamento con altri sistemi AVE

I touch screen possono essere interfacciati, mediante rete dati, con i sistemi:

- Domotica filare AVE DOMINA PRO;
- Serie civili connesse AVE DOMINA SMART;
- Centrali antintrusione della gamma AF927;

Se sull'impianto è esistente un sistema videocitfonico della gamma V44 SMART (IP), la connessione tra il touch screen (art. TS-SMARTxx), il supervisore domotico (art. 53AB-WBS, ecc...) e la centrale antintrusione (art. AF927PLU – AF927PLUSTC) avverrà solo ed esclusivamente attraverso la connessione Wi-Fi.

Quanto sopra descritto è necessario per mantenere un alto livello di sicurezza della rete del cliente.

La parte videocitfonica lavorerà, quindi, su una classe di rete differente dai collegamenti verso il sistema domotico ed il sistema antintrusione.

Se, invece, non è presente alcun impianto videocitfonico, il collegamento tra il touch screen, il supervisore domotico e la centrale antintrusione potrà avvenire anche attraverso la rete dati cablata, utilizzando il connettore RJ45 a bordo dei dispositivi.

I parametri di default dei touch screen sono già impostati per poter colloquiare (se attivati) con il sistema domotico AVE DOMINA PRO ed il sistema antintrusione AF927.

Per consentire l'interfacciamento con il sistema SMART è necessario verificare l'indirizzo del dispositivo root node mediante l'APP AVECLOUD verificando le informazioni di rete dei dispositivi; non è possibile pre-configurare un indirizzo di default in quanto il root node acquisisce un indirizzo differente in ogni impianto.

I parametri di rete preconfigurati per i sistemi sono:

**IMPIANTO DOMOTICO AVE DOMINA PRO (HOME AUTOMATION):** 192.168.1.10

**IMPIANTO ANTINTRUSIONE:** 192.168.1.11

**IMPIANTO SERIE CIVILE CONNESSA DOMINA SMART:** 192.168.1.12

**IMPIANTO KNX PRO:** 192.168.1.13

È possibile modificare i parametri configurati di default nel seguente modo:

1. Premere il pulsante del menu "hamburger" posto nell'angolo in alto a sinistra dello schermo
2. Accedere alla pagina di configurazione premendo il pulsante "Impostazioni"
3. Accedere al menu "Smart Home"
4. Selezionare la tipologia di impianto per la quale si desidera modificare i parametri di connessione
5. Modificare i parametri e premere il pulsante "Salva"

Dalla pagina di configurazione degli interfacciamenti è sempre possibile ripristinare i parametri di default del sistema.

Il sistema consente l'interfacciamento con:

**IMPIANTO DOMOTICO AVE DOMINA PRO (HOME AUTOMATION)<sub>(1)</sub>:**

- gestire tutte le funzionalità del web server del sistema domotico (luci, dimmer, tapparelle, termoregolazione, ecc...).
- ricevere allarmi provenienti dal web server del sistema domotico, tacitarli, eliminarli

**IMPIANTO SERIE CIVILE CONNESSA DOMINA SMART(1):**

- gestire tutte le funzionalità del sistema SMART (luci, dimmer, tapparelle, termoregolazione, ecc...) collegato al root node configurato

**IMPIANTO ANTINTRUSIONE<sub>(1)</sub>:**



- gestire tutte le funzionalità dell'impianto antintrusione (inserimento, disinserimento, parzializzazione, ecc...).
- ricevere allarmi provenienti dall'impianto antintrusione; contestualmente all'emissione di una segnalazione acustica d'allarme, la barra led comincia a lampeggiare con colorazione rossa.

**IMPIANTO KNX PRO<sub>(1)</sub>**: visualizzazione della pagina web di un web server KNX

Nota<sub>(1)</sub>: il touch screen è solo un visualizzatore d'impianto. Tutte le funzionalità e la sicurezza dei sistemi è gestita dal supervisore domotico (web-server AVEBus o KNX) o dalla centrale antintrusione. La mancanza del touch screen non comporta il malfunzionamento dei sistemi AVE DOMINA PRO, AVE SMART, antintrusione AF927, KNX che continueranno a gestire i rispettivi sistemi.



## 14 Associazione e visualizzazione telecamere IP

I touch screen TS-SMART7xx, TS-SMART10xx e TS-SMART18xx consentono la visualizzazione di eventuali telecamere IP (con protocollo di comunicazione compatibile), connesse sulla stessa rete dati.

Per poter configurare ed associare delle telecamere IP al monitor è necessario:

1. Premere il pulsante del menu “hamburger” posto nell’angolo in alto a sinistra dello schermo
2. Accedere alla pagina di configurazione premendo il pulsante “Impostazioni”
3. Accedere al menu “Parametri avanzati”
4. Inserire la password di configurazione (installatore) e premere il pulsante OK
5. Accedere al menu “Gestione pagina principale”
6. Attivare le funzionalità “Sorveglianza” se non precedentemente già attivata
7. Attivare il parametro “Visualizza telecamere IP”
8. Accettare il disclaimer

Dopo aver eseguito la configurazione precedentemente riportata, nella sezione “IMPIANTI” della home page apparirà il pulsante “Sorveglianza”. Premendo quest’ultimo apparirà un sotto menu nel quale, premendo il pulsante “Telecamere IP”, si accederà al menu relativo ad esse.

Nel menu sono disponibili i seguenti parametri:

- **Elenco telecamere:** lista delle telecamere precedentemente associate al dispositivo. La pressione dell’icona di una telecamera consente l’apertura della pagina di visualizzazione delle immagini da essa inviate. Per chiudere la pagina premere il pulsante rosso. La pressione del pulsante raffigurante due frecce consente lo spostamento tra una telecamera e la successiva. La pagina aperta sarà automaticamente chiusa dopo 120 secondi.
- **Aggiungi telecamera:** il pulsante consenta l’aggiunta di nuove telecamere al dispositivo. I parametri presenti nella pagina consentono le seguenti funzioni:
  - Nome telecamera:** assegnare un identificativo alla telecamera;
  - Indirizzo RSTP della telecamera:** stringa RSTP per la visualizzazione delle immagini della telecamera; la stringa RSTP è da verificare sulla telecamera stessa e non dipende in alcun modo da prodotti AVE;
  - Dispositivi associati:** attivando il parametro è possibile associare la telecamera ad una postazione esterna videocitofonica; in questo modo alla ricezione di una chiamata da una postazione esterna potrà essere visualizzata anche una telecamera aggiuntiva premendo sul pulsante “Freccia”;
  - Aggiungi:** pulsante di conferma dell’operazione;
  - Importa il profilo dalla microSD:** permette di importare il profilo di una videocamera da un file salvato su una SD card (non fornita a corredo) inserita nell’apposito slot presente sulla parte posteriore del dispositivo.
- **Modifica telecamera:** consente la modifica dei parametri di una telecamera precedentemente configurata. Posizionarsi sul parametro da modificare, effettuare la modifica e premere il pulsante “Salva”.

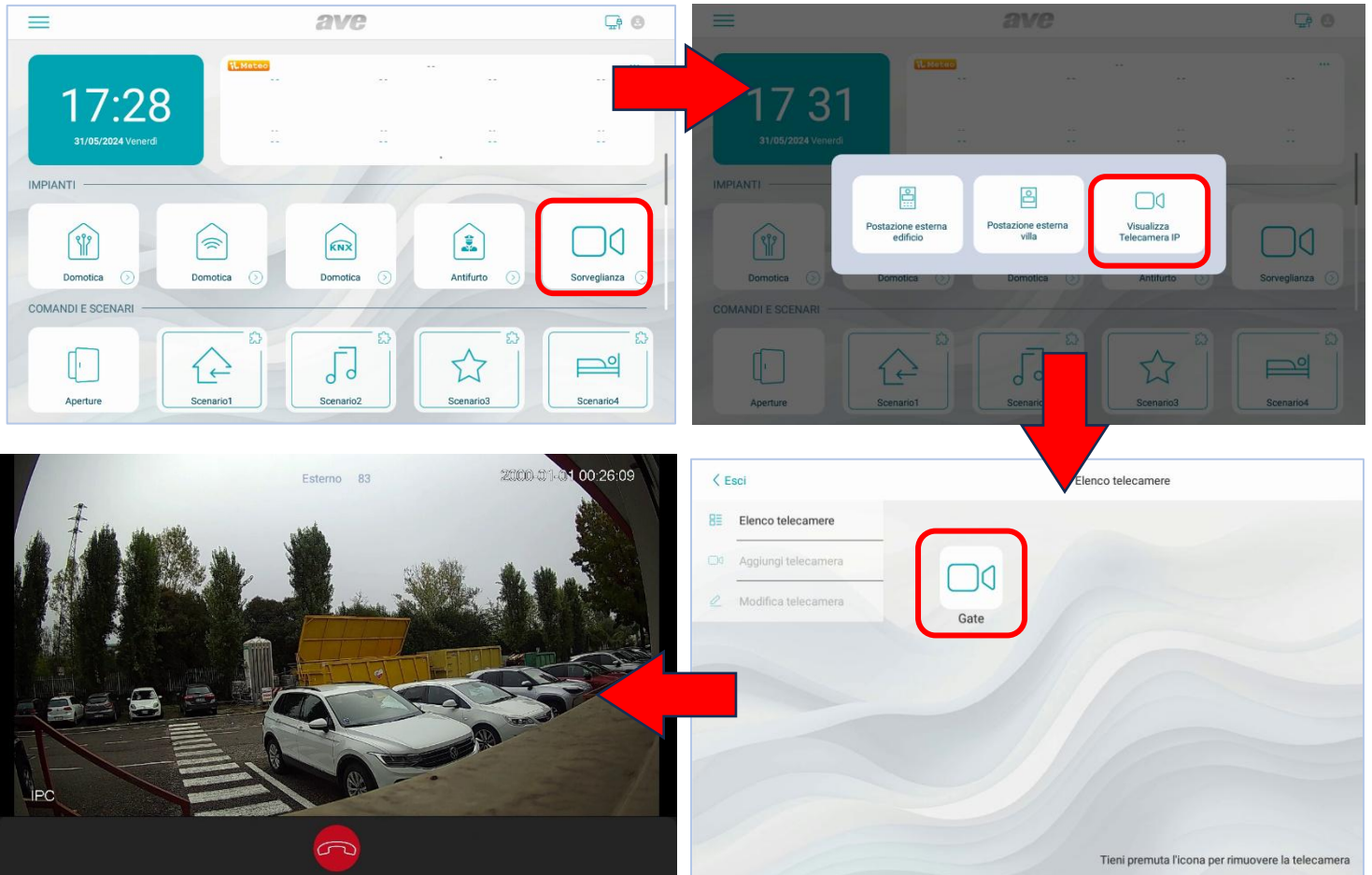
Nota (1): è consigliato verificare la compatibilità della telecamera con l’ufficio assistenza tecnica o con la rete vendite AVE.



## 14.1 Visualizzazione di una telecamera

Per poter visualizzare una telecamera precedentemente configurata sul sistema:

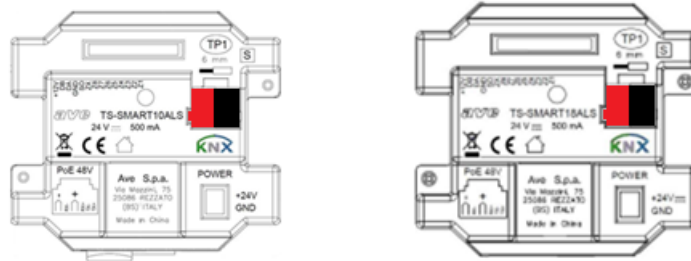
1. Premere il pulsante “Sorveglianza” dalla Home page;
2. Premere il pulsante “Visualizza telecamera IP”;
3. Premere l'icona relativa alla telecamera che si vuol visualizzare;
4. Ripetere l'operazione con eventuali altre telecamere.





## 15 Configurazione KNX

I dispositivi TS-SMART10 e TS-SMART18 sono dotati di un connettore che consente il loro utilizzo in un bus domotico con protocollo KNX.



Per la parte di programmazione tramite ETS5/6 far riferimento al manuale dedicato reperibile sulla pagina di prodotto nel sito internet [www.ave.it](http://www.ave.it).

## 16 Interfacciamento con l'APP AVE VIDEO V44

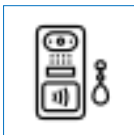
Il sistema videocitfonico AVE V44 SMART è dotato dell'APP AVE VIDEO V44 mediante la quale è possibile interagire con esso da remoto.

Le operazioni eseguibili da remoto sono:

- Risposta ad una chiamata;
- Sblocco elettro serrature;
- Attivazione telecamera postazione esterna da remoto

L'applicazione è disponibile per iPhone (requisito di base sistema operativo iOS 13) e dispositivi Android (requisito di base sistema operativo Android 10) ed è scaricabile dai rispettivi store online.

**ATTENZIONE:** se l'utente utilizza uno smartwatch (es. Apple Watch) associato al proprio dispositivo, la segnalazione di chiamata in arrivo non emetterà alcun suono ma apparirà una segnalazione sullo smartphone stesso che inviterà ad aprire l'app dal cellulare: questo funzionamento non è da ritenersi un malfunzionamento del sistema ma il normale modo d'uso dei dispositivi mobile (es. Apple).



Fonte: sito Apple

## Dove vengono visualizzate le notifiche

Le notifiche vengono visualizzate sull'Apple Watch o sull'iPhone, ma non su entrambi i dispositivi.



Se l'iPhone è sbloccato, ricevi le notifiche sull'iPhone anziché sull'Apple Watch.



Se l'iPhone è bloccato o in stato di stop, ricevi le notifiche sull'Apple Watch, a meno che l'Apple Watch non sia bloccato.

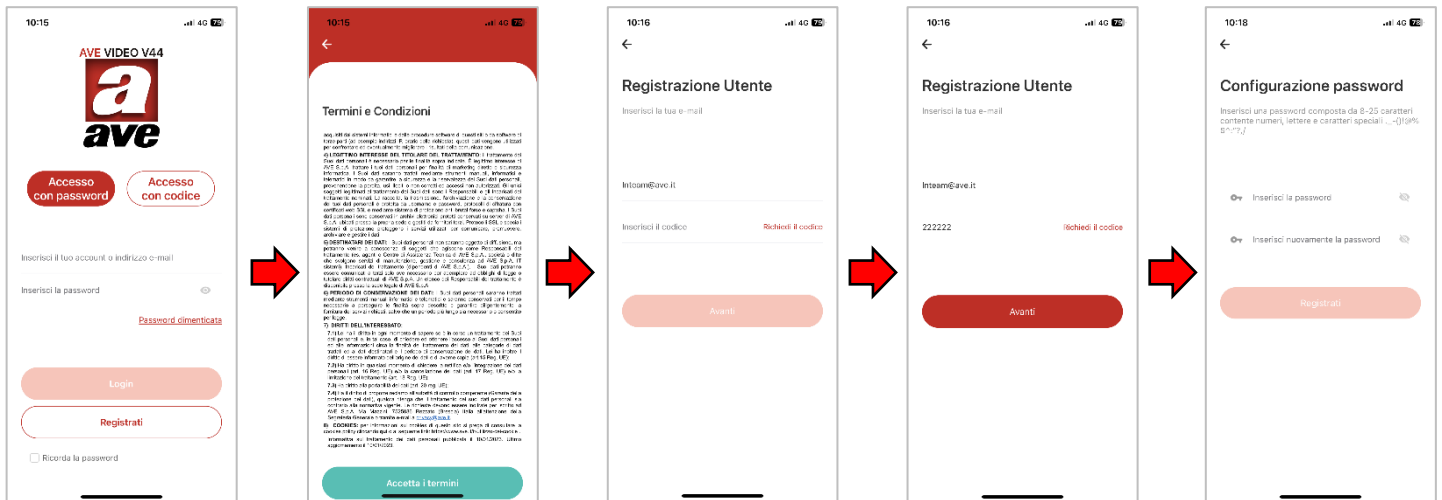


## 16.1 Operazioni preliminari di registrazione utente

Dopo aver scaricato l'app sul proprio dispositivo mobile è necessario eseguire la registrazione dell'utente.

Per far ciò è necessario:

1. Avviare l'app;
2. Premere sul pulsante "Registrati";
3. Far scorrere la pagina verso il basso ed accettare i Termini e Condizioni di utilizzo;
4. Inserire la propria mail;
5. Premere il pulsante "Richiedi il codice";
6. Controllare la propria casella di posta ed aprire la mail inviata dal sistema;
7. Recuperare il codice numerico di registrazione ed inserirlo nell'apposito campo dell'app;
8. Premere Avanti
9. Inserire la password (almeno 8 caratteri);
10. Confermare la password reinserendola nell'apposito campo;
11. Concludere la registrazione premendo il pulsante "Registrati";
12. Effettuare il logout dall'APP accedendo al menu Account/Impostazioni/Esci;
13. Chiudere l'APP;
14. Avviare nuovamente l'APP ed eseguire la procedura di login inserendo username e password precedentemente creati.





## 16.2 Associazione dei dispositivi all'app

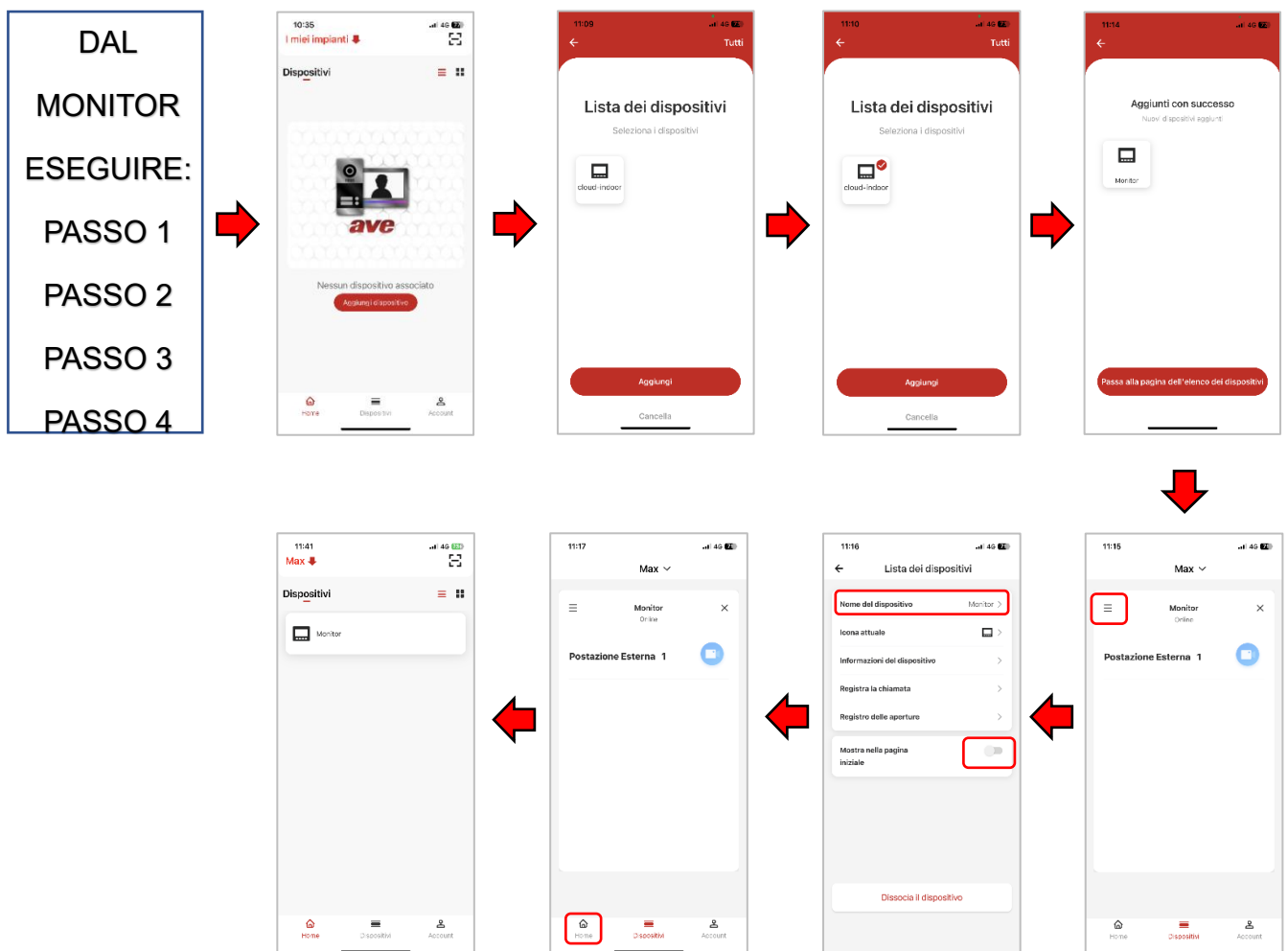
I dispositivi associabili all'app AVE VIDEO V44 sono i touch screen:

- TS-SMART7xx
- TS-SMART10xx
- TS-SMART18xx

Gli altri dispositivi del sistema IP non sono adatti ad essere controllati da remoto.

Dopo aver collegato il monitor ad una rete dati Wi-Fi, per poter associare lo stesso all'app AVE VIDEO V44 eseguire le seguenti operazioni:

1. Premere il pulsante del menu "hamburger" posto nell'angolo in alto a sinistra dello schermo
2. Accedere alla pagina di configurazione premendo il pulsante "Impostazioni"
1. Accedere al menu "Cloud Intercom" e se necessario attivare il parametro "Abilita Cloud intercom AVE";
2. Premere il pulsante "Associa"
3. Accedere all'APP AVE VIDEO V44 sul proprio dispositivo mobile;
4. Premere il pulsante "Aggiungi dispositivo" oppure il quadrato in alto a DX;
5. Scansionare il codice QR visualizzato sul Touch Screen ed attendere che il dispositivo venga visualizzato nell'app;
6. Selezionare il dispositivo apparso e premere "Aggiungi";
7. Premere il pulsante "Passa alla pagina dell'elenco dei dispositivi" e selezionare il dispositivo appena aggiunto;
8. Premere il pulsante raffigurante le 3 barre orizzontali per accedere ai parametri del dispositivo dal quale sarà possibile modificare il nome visualizzato dall'app;
9. Attivare il parametro "Mostra nella pagina iniziale" per consentire la visualizzazione del dispositivo in home page;
10. Uscire dal menu e premere il pulsante home





## 16.3 Cancellazione delle app associate alla postazione interna

Per la cancellazione di un APP da una postazione interna videocitofonica, eseguire le seguenti operazioni:

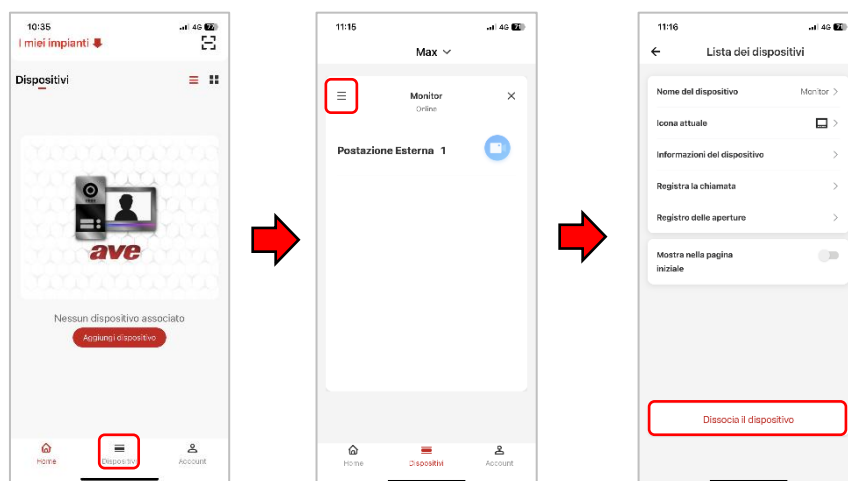
1. Premere il pulsante del menu “hamburger” posto nell’angolo in alto a sinistra dello schermo
2. Accedere alla pagina di configurazione premendo il pulsante “Impostazioni”
3. Accedere al menu “Cloud Intercom”
4. Accedere al menu “Utenti associati”
5. Effettuare uno swipe verso sinistra sull’utente da cancellare
6. Confermare l’operazione premendo il pulsante “Cancella”

ATTENZIONE: l’operazione di eliminazione di un utente potrà andare a buon fine solo se il dispositivo è connesso ad una rete dati e la stessa possa navigare in internet.

## 16.4 Cancellazione dei dispositivi nell’app

Per la cancellazione di un dispositivo dall’APP, eseguire le seguenti operazioni:

1. Accedere all’APP ed entrare nel menu “Dispositivi”;
2. Selezionare il dispositivo che si vuole eliminare;
3. Premere il pulsante raffigurante le 3 barrette orizzontali per accedere ai parametri del dispositivo;
4. Premere il pulsante “Dissocia il dispositivo”;
5. Confermare l’operazione.





## 16.5 Invito per condivisione impianto

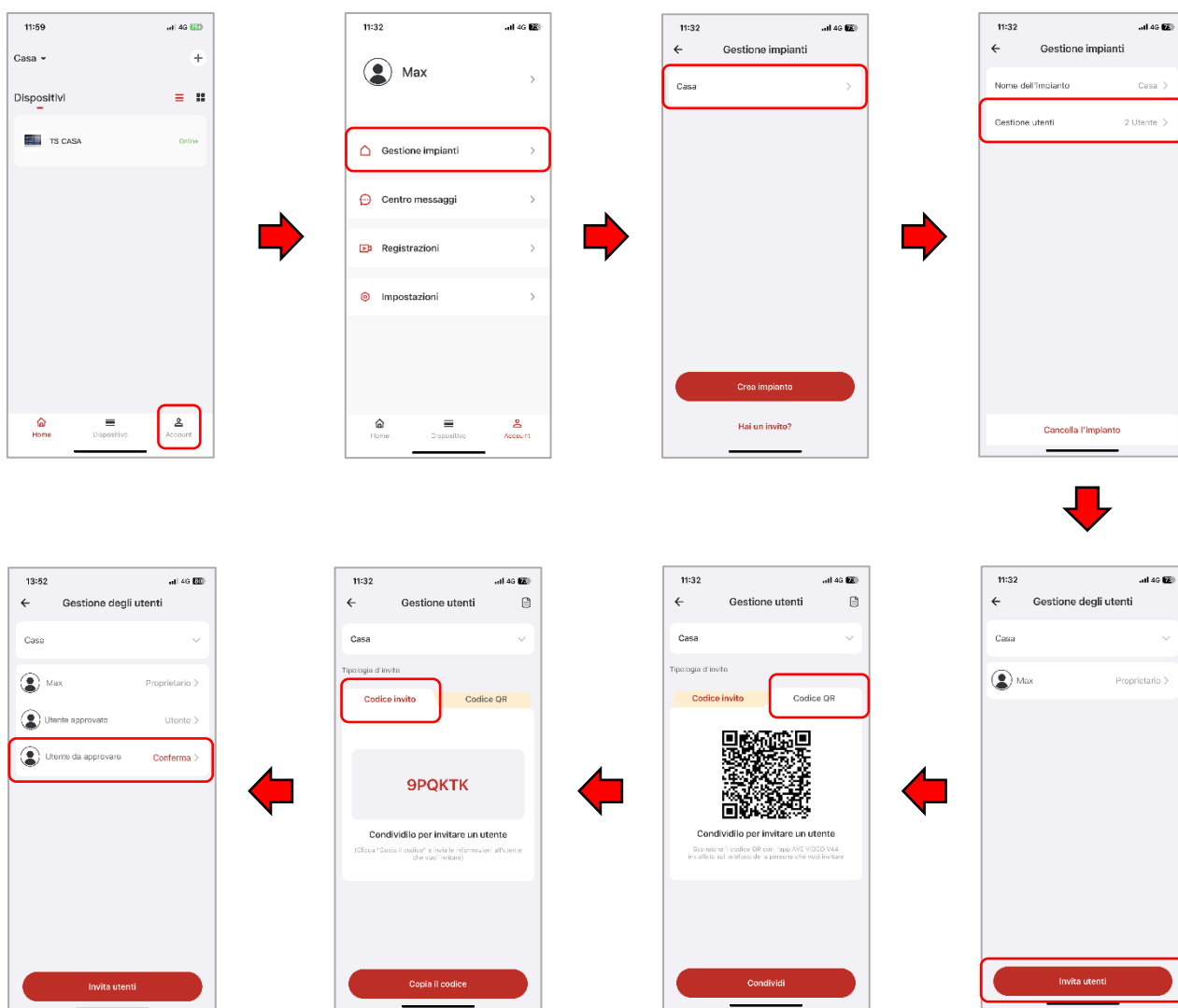
Per condividere il proprio impianto con altri utenti eseguire le seguenti operazioni:

Scaricare sul telefono della persona che si sta invitando l'app AVE VIDEO V44 ed effettuare la procedura di registrazione.

Avviare, successivamente l'APP AVE VIDEO V44.

### PROCEDURA DI INVITO DALL'APP DEL PROPRIETARIO DELL'IMPIANTO

- Accedere al menu Account;
- Premere "Gestione Impianti";
- Selezionare l'impianto che si vuole condividere con un altro utente;
- Premere "Gestione utenti";
- Premere il pulsante "Invita utenti";
- Il sistema propone due differenti tipologie di invito: tramite QR code oppure tramite codice;
- Se si seleziona l'invito tramite QR code, inquadrare lo stesso dal telefono della persona che si sta invitando;
- Se si seleziona l'invito tramite codice, comunicare o inviare lo stesso alla persona che si sta invitando (es. tramite altre applicazioni).
- Attendere che l'altra persona accetti l'invito dal proprio telefono e confermare





## PROCEDURA DI ACCETTAZIONE DELL' INVITO DAL PROPRIETARIO DELL'IMPIANTO

Per accettare l'invito a partecipare ad un impianto, seguire quanto di seguito riportato:

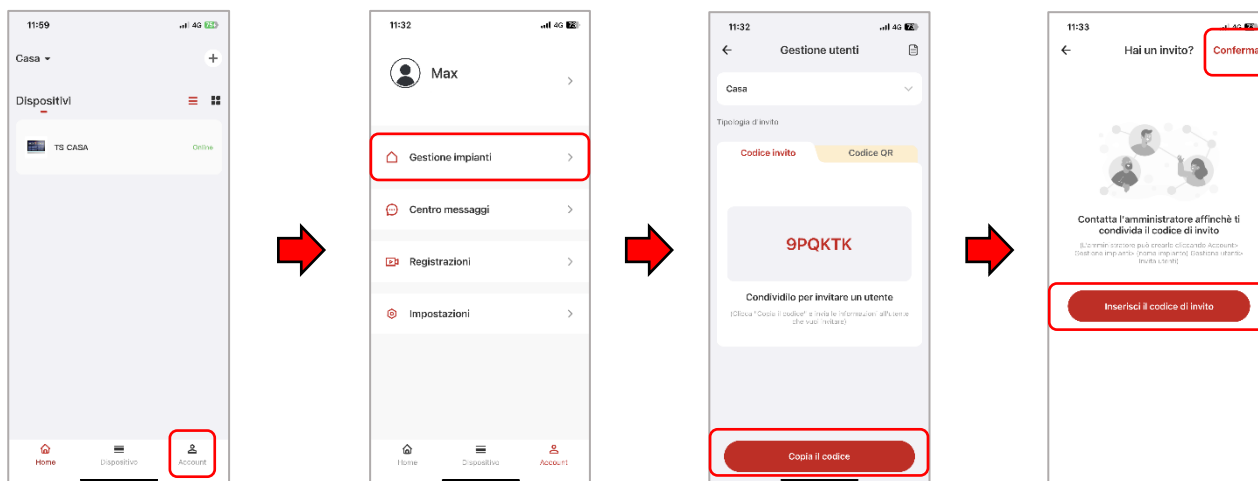
### INVITO TRAMITE QR CODE

- Accedere all'APP AVE VIDEO V44;
- Premere "Aggiungi dispositivo" ed inquadrare il QR code con il proprio telefono;



### INVITO TRAMITE CODICE D'INVITO

- Accedere al menu Account;
- Premere "Gestione Impianti";
- Premere "Hai un invito";
- Inserire il codice invito fornito dal proprietario dell'impianto;
- Premere "Conferma"



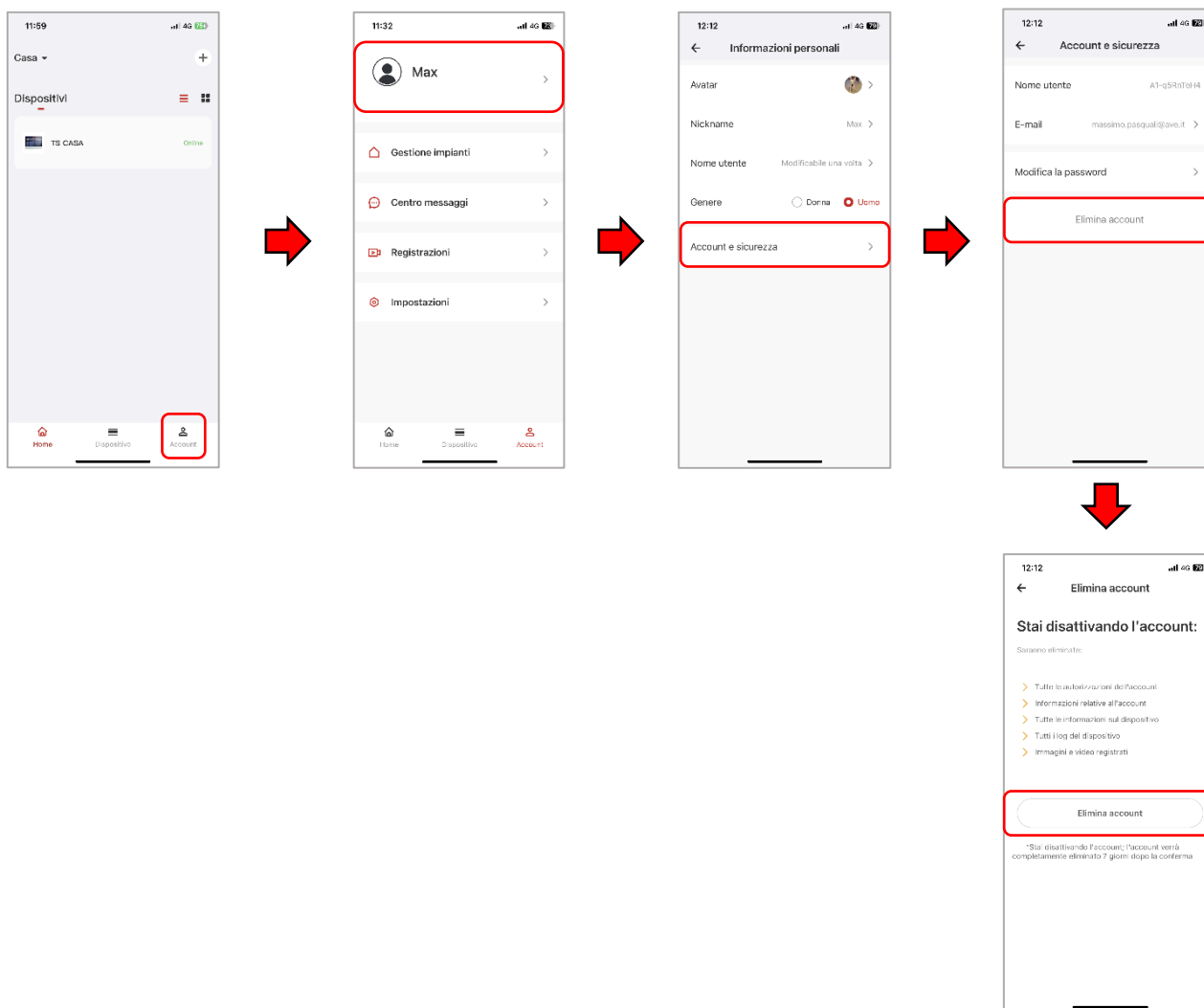


## 16.6 Cancellazione account

Per cancellare un account far riferimento alla seguente procedura:

- Accedere al menu Account;
- Premere sul pulsante "Account";
- Premere "Account e Sicurezza";
- Inserire il codice invito fornito dal proprietario dell'impianto;
- Premere "Elimina account"
- Confermare l'eliminazione dell'account.

**ATTENZIONE:** la cancellazione effettiva di un account avviene entro 7 giorni dalla data di richiesta; in tale periodo è possibile ripristinare l'account effettuando la richiesta del codice di riattivazione direttamente nell'APP.





## 17 Software di configurazione AVE V44 CONFIG

Il sistema videocitfonico AVE V44 SMART è dotato di un software di configurazione chiamato V44 CONFIG attraverso il quale sono possibili varie operazioni.

Il software è disponibile e scaricabile dal sito [www.ave.it](http://www.ave.it) accedendo alla pagina web di uno qualsiasi dei prodotti del sistema VIDEO V44 SMART.

Dal software è possibile:

- Aggiornare la versione software delle postazioni esterne;
- Aggiornare la versione software delle postazioni interne;
- Modificare i tempi di sblocco del relè a contatto pulito;
- Modificare il volume della suoneria esterna;
- Modificare l'ID univoco delle postazioni interne;
- Importare/esportare la lista dei condomini;
- Esportare la lista delle card associate all'impianto;
- Modificare l'indirizzamento dei pulsanti delle postazioni esterne mod. "Villa"

Di seguito è riportata la schermata del software:

AVE V44 CONFIG\_V2.2\_20230216

Lingua: Italiano

Comunicazioni: Rete

IP locale: 10.30.2.56

Dispositivo attuale:

Cerca

Connetti

ID	Tipo di dispositivo	Nome del dispositivo	Dispositivo n.	Indirizzo IP	MAC	Versione hardware	Versione software
----	---------------------	----------------------	----------------	--------------	-----	-------------------	-------------------

Informazioni del dispositivo

Nome del device:

Indirizzo IP:

Versione software:

Versione hardware:

MAC:

MCU:

Aggiorna

Seleziona

Aggiorna

Configurazione del pulsante

Configurazione carta

Importa file

Esporta file

Invia la configurazione

Leggi la configurazione

Numero del pulsante	Edificio n.	Numero dell'appartamento
---------------------	-------------	--------------------------

Riavvia

Ripristina i parametri di fabbrica

Tipo di dispositivo: Scrivi

Tempo di sblocco

Volume della chiamata

Volume della suoneria

Salva



## 17.1 Procedura di aggiornamento software

Il firmware di tutti i dispositivi del sistema **V44 SMART** è aggiornabile in funzione della versione hardware dei dispositivi installati: è possibile che funzionalità più recenti non possano essere compatibili e quindi installate su dispositivi con hardware di versione precedente.

Controllare gli aggiornamenti del software di configurazione AVE V44 CONFIG sul sito internet [www.ave.it](http://www.ave.it)

Dopo aver acceso e collegato tutte le postazioni interne ed esterne dell'impianto sulla stessa rete dati, connettere alla stessa il PC sul quale è installato il software di configurazione **V44 Config**.

Modificare l'indirizzo IP del proprio PC nel seguente modo:

Indirizzo IP: 10.0.0.xx

Subnet mask: 255.0.0.0

ATTENZIONE: non assegnare l'indirizzo 100 al proprio PC in quanto riservato dal sistema.



## 17.2 Aggiornamento dei dispositivi

Per aggiornare i dispositivi far riferimento a quanto sotto riportato:

- 1 Selezionare “Rete” nel pulsante “Comunicazioni”;
- 2 Selezionare l’IP locale associato al proprio PC;
- 3 Premere il pulsante “Cerca”: la tabella si popolerà con tutti i dispositivi trovati nell’impianto <sup>(1)</sup>;
- 4 Premere sulla riga del dispositivo che si vuole aggiornare;
- 5 Selezionare il file per l’aggiornamento e premere il pulsante “Aggiorna”;
- 6 Confermare l’operazione: il sistema inizierà l’aggiornamento dei dispositivi, non spegnere il dispositivo e non interagire con esso per non causarne il malfunzionamento.
- 7 Al termine della procedura di aggiornamento è sempre consigliato eseguire un reset ai parametri di default del dispositivo tramite l’apposito pulsante “Ripristina i parametri di fabbrica” del software (per tutte le tipologie di dispositivo) o tramite l’interfaccia utente delle postazioni interne;
- 8 Al termine dell’operazione di aggiornamento è possibile procedere con l’aggiornamento di un altro dispositivo ripetendo quanto appena fatto.

AVE V44 CONFIG\_V2.2\_20230216

Lingua: Italiano

Comunicazioni: Rete ①

IP locale: 10.30.2.56 ②

Dispositivo attuale: 10.30.2.50

Cerca ③

Disconnetti

ID	Tipo di dispositivo	Nome del dispositivo	Dispositivo n.	Indi
1	Postazione interna	TS-SMART10	001-1-2	10.3
2	Postazione interna	TS-SMART10	001-15-1	10.3
3	Postazione interna	TS-SMART10	001-2-1	10.3
4	Postazione interna	TS-SMART7	001-19-1	10.3
5	Postazione interna	TS-SMART7	001-14-1	10.3

④

Nome del device: TS-SMART10

Edificio/villa: Edificio

Indirizzo IP: 10.30.2.50

Edificio App.to N. 1 2 1

Versione software: TS-SMART10\_V1.1.4\_20230206

Versione hardware: Hardware REC1.1 181012

MAC: 1C:87:76:85:EF:C6

MCU: V1.34\_20220609

Imposta n. dispositivo

Tipologia	Edificio	App.to	N.
Edificio	1	2	1

Scrivi

Aggiorna

Seleziona C:\Users\massimo.pasquali\Desktop\VIIP-PE7T\_V2.4\_20230203.apk

Aggiorna

⑤

Configurazione dei pulsanti Configurazione carta

Importa file

Esporta file

Numero del pulsante

Edi

Messaggio

Sei sicuro di voler aggiornare il dispositivo?

TS-SMART10\_V1.1.4\_20230206

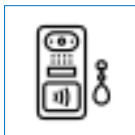
--->

VIIP-PE7T\_V2.4\_20230203.apk

OK Annulla

⑥

Nota 1: se non fosse visualizzato alcun dispositivo ripetere la procedura controllando che tutti i dispositivi siano accesi compreso lo switch PoE.



## 18 FAQ

<b>PROBLEMA</b>	<b>POSSIBILE CAUSA</b>
Il dispositivo non si accende	<p>Verificare che l'alimentazione primaria del dispositivo (switch PoE 48V<sub>CC</sub> o alimentatore esterno) siano accesi e che i cavi di collegamento siano correttamente collegati al dispositivo.</p> <p>Verificare la pinzatura dei connettori RJ45 sul cavo di rete.</p>
Le chiamate provenienti dalla postazione esterna non arrivano al TS-SMART	<p>Verificare che la postazione esterna sia connessa alla rete dati e sia accesa.</p> <p>Verificare che lo switch di rete o il router dell'impianto siano accesi e funzionanti.</p> <p>Verificare che l'ID appartamento della postazione interna sia corretto.</p>
Il TS-SMART non emette suoni alla ricezione di una chiamata	Verificare che l'audio del dispositivo sia attivo e che non sia attiva la funzione "Mute"
Dalla postazione esterna non è possibile udire chi ha risposto ad una chiamata inoltrata	Verificare che il microfono del dispositivo sia attivo
Il cancello esterno non viene aperto alla pressione del pulsante sul monitor	<p>Verificare che l'elettroserratura del cancello sia funzionante e non bloccata meccanicamente.</p> <p>In periodo invernale, verificare che l'elettroserratura non sia ghiacciata.</p> <p>Nel caso non venga aperto il cancello carraio verificare il funzionamento dello stesso mediante il telecomando del cancello.</p>
Non funziona la chiamata tra appartamenti differenti	Verificare che il parametro "Attiva funzione intercomunicante" presente nelle impostazioni del dispositivo sia attiva sia sul dispositivo "chiamante" che sul dispositivo "chiamato".
Non sono visualizzate le telecamere nella pagina d'interfaccia	<p>Verificare che il TS-SMART sia collegato alla stessa rete delle telecamere.</p> <p>Verificare che le telecamere siano accese, configurate correttamente e che gli indirizzi IP configurati sulle stesse siano corretti.</p> <p>Verificare che la configurazione delle telecamere (stringa) all'interno della pagina di configurazione del TS-SMART sia corretta.</p>
Non è visualizzata la pagina d'interfaccia con la Domotica SMART	<p>Verificare che il TS-SMART sia collegato alla stessa rete Wi-Fi del Root node della serie Domina SMART.</p> <p>Verificare che l'indirizzo del Root node Domina Smart impostato nella pagina SMART HOME del TS-SMART sia corretto</p>



Non è visualizzata la pagina d'interfaccia con la Domotica PRO	<p>Verificare che il TS-SMARTxx sia collegato alla stessa rete dati del web server di supervisione domotica.</p> <p>Verificare che l'indirizzo del supervisore domotico Domina Pro impostato nella pagina SMART HOME del TS-SMART sia corretto.</p> <p>In funzione dell'installazione eseguita sull'impianto, verificare che la rete dati cablata sia connessa ed attiva o che la scheda Wi-Fi del dispositivo sia connessa alla stessa rete dati dell'impianto alla quale è connesso web server di supervisione domotica o della centrale antintrusione.</p> <p>Verificare che il web server domotico sia acceso, funzionanti e collegato alla stessa rete dati Wi-Fi del TS-SMARTxx.</p>
Non è visualizzata la pagina d'interfaccia con la Centrale Antintrusione AF927	<p>Verificare che l'indirizzo della centrale antifurto impostato nella pagina SMART HOME del TS-SMART sia corretto.</p> <p>Verificare che la centrale antintrusione sia accesa, funzionante e collegata alla stessa rete dati Wi-Fi del TS-SMARTxx.</p>
Non sono visualizzate le informazioni meteo	<p>Verificare che la rete Wi-fi del dispositivo sia connessa al router domestico e che la connessione internet sia stabilita.</p>
Il meteo visualizza la città errata	<p>Il dispositivo visualizza di default la città di Roma.</p> <p>Verificare che la rete Wi-fi del dispositivo sia connessa al router domestico e che la connessione internet sia stabilita.</p> <p>Premere i tre puntini nell'angolo in alto a destra della casella meteo per selezionare continente/stato/città desiderata.</p>
Data ed ora sono errate	<p>Verificare la connessione dati verso il router e che la connessione internet sia stabilita.</p> <p>Verificare che sia attivo il parametro "Sincronizzazione automatica" nel menu Impostazioni/Data e ora oppure sistemare data ed ora manualmente.</p> <p>Verificare l'impostazione dell'ora legale/solare</p>

ATTENZIONE: la risoluzione di alcune problematiche che potrebbero riscontrarsi in un impianto necessitano dell'intervento tecnico di personale qualificato (Installatore che ha realizzato l'impianto o C.A.T. AVE S.p.A.). AVE non si assume alcuna responsabilità in caso di manomissione dell'impianto da parte di personale non qualificato.

**NOTE:**

Per la durata e le condizioni di garanzia dei singoli prodotti vedasi [www.ave.it](http://www.ave.it) e il catalogo commerciale vigente. I prodotti devono essere commercializzati in confezione originale, in caso contrario al rivenditore e/o installatore è fatto obbligo di applicare e di trasmettere all'utilizzatore le istruzioni che accompagnano il prodotto e/o pubblicate su [www.ave.it](http://www.ave.it) e sul catalogo commerciale vigente. I prodotti AVE sono prodotti da installazione. Vanno installati da personale qualificato secondo le normative vigenti e gli usi, rispettando le istruzioni di conservazione, d'uso e di installazione di AVE S.p.A. Si richiede inoltre il rispetto delle condizioni generali di vendita, note, avvertenze generali, avvertenze garanzie, reclami e avvertenze tecniche per l'installatore riportate su [www.ave.it](http://www.ave.it) e sul catalogo commerciale vigente.

**AVVERTENZE:**

I prodotti devono essere maneggiati con cura e immagazzinati in confezione originale in luogo asciutto, al riparo dagli agenti atmosferici e ad una temperatura idonea allo stoccaggio come dà indicazioni riportate sul manuale di prodotto. Qualora i prodotti non siano in confezione originale, è fatto obbligo al rivenditore e/o all'installatore di applicare e di trasmettere all'utilizzatore le istruzioni d'uso che accompagnano il prodotto. Si consiglia di non tenere a magazzino prodotti per un periodo superiore a 5 anni. Dopo aver aperto l'imballaggio, assicurarsi dell'integrità del prodotto. L'installazione deve essere effettuata da personale qualificato, secondo le prescrizioni della norma vigente per gli impianti elettrici.

Le informazioni contenute in questo manuale possono contenere inesattezze tecniche, omissioni o errori tipografici. Le informazioni contenute sono soggette a cambiamenti o aggiornamenti senza preavviso. AVE S.p.A. si riserva inoltre il diritto di apportare cambiamenti/o miglioramenti, senza preavviso e in qualsiasi momento a prodotti e/o programmi descritti in questo manuale.