



# **APP AVE**

# **VIDEO V44**

**MANUALE DI FUNZIONAMENTO**

## Sommario

<b>GESTIONE DELLE PASSWORD</b> .....	4
<b>CONFIGURAZIONE DELL'APP AVE VIDEO V44</b> .....	5
<b>1 OPERAZIONI PRELIMINARI DI REGISTRAZIONE UTENTE</b> .....	7
<b>2 HOME PAGE</b> .....	8
<b>3 ACCOUNT</b> .....	10
<b>4 ASSOCIAZIONE DEI DISPOSITIVI ALL'APP</b> .....	11
<b>5 CANCELLAZIONE DELL' UTENTE MASTER ASSOCIATO ALLA POSTAZIONE INTERNA</b> .....	12
<b>6 CANCELLAZIONE DI UN IMPIANTO NELL'APP</b> .....	12
<b>7 INVITO NUOVI UTENTI NEL PROPRIO IMPIANTO (CONDIVISIONE IMPIANTO)</b> .....	13
<b>8 CANCELLAZIONE ACCOUNT</b> .....	15
<b>9 ACCESSO AUTOMATICO ALL'IMPIANTO (IMPIANTO PREFERITO)</b> .....	15
<b>10 RISPOSTA AD UNA CHIAMATA</b> .....	16
<b>11 RICHIAMARE UNA POSTAZIONE ESTERNA</b> .....	17
<b>12 CHIAMATA DA APP VERSO POSTAZIONE INTERNA</b> .....	18
<b>13 SILENZIAMENTO DELLA SUONERIA DELL'APP</b> .....	19
<b>14 CONSULTAZIONE REGISTRO EVENTI ED IMMAGINI</b> .....	20

## AVVERTENZE GENERALI

L'Acquirente si obbliga a maneggiare gli imballi con cura e a conservare il materiale in modo appropriato, in ambienti non umidi e con una temperatura non inferiore ai -5°C e non superiore ai +40°C. L'Acquirente si obbliga ad informare i propri acquirenti delle modalità di conservazione del materiale fornito dalla ditta AVE S.p.A.

L'Acquirente si obbliga a vendere i prodotti negli imballi originali privi di manomissione o, qualora ciò non fosse, a trasmettere al proprio acquirente le istruzioni d'uso che accompagnano i prodotti della ditta fornitrice AVE S.p.A. Tali istruzioni sono riportate anche su cataloghi, bollettini tecnici, dépliant, inserti e sul sito aziendale ([www.ave.it](http://www.ave.it)).

L'Acquirente, nel caso di vendita dei prodotti AVE S.p.A. in Paesi dell'Unione Europea, si impegna a verificare che le istruzioni d'uso del prodotto presenti negli imballi AVE S.p.A. prevedano la lingua specifica del Paese di destinazione. Nel caso in cui ciò non avvenisse, l'Acquirente si impegna a richiedere ad AVE S.p.A. un'integrazione delle istruzioni di prodotto in modo che sia contemplata la lingua e/o la simbologia richiesta per l'esportazione della merce oppure l'Acquirente si impegna a provvedere per suo conto. Qualora l'Acquirente apra l'imballo prima di vendere i prodotti deve assicurarsi dell'integrità apparente degli stessi; in caso di dubbio i prodotti non devono essere venduti.

I prodotti AVE S.p.A. sono prodotti da installazione. Prodotti ed accessori devono essere installati da personale qualificato. I prodotti devono essere installati ed impiegati secondo la destinazione prevista e in conformità alle norme applicabili alle varie tipologie impiantistiche e tenendo conto delle prescrizioni del catalogo, dei fogli istruzione e delle indicazioni pubblicate sul sito aziendale. Comunque, prima della messa in esercizio dei prodotti installati, si dovrà provvedere a collaudare l'impianto utilizzando personale a ciò preposto, al fine di verificare la funzionalità e l'osservanza delle norme di sicurezza secondo quanto indicato dalle leggi vigenti.

La ditta AVE S.p.A. si riserva di apportare, senza preavviso, modifiche e migliorie ai propri prodotti illustrati nel catalogo e presenti a listino, in conseguenza del costante processo di adeguamento produttivo, tecnologico e normativo. A richiesta è disponibile, presso l'ufficio Assistenza Tecnica di AVE S.p.A., la scheda di prodotto o altra documentazione equivalente. Si raccomanda la consultazione del sito aziendale per aggiornamento e conferma dei dati ([www.ave.it](http://www.ave.it)).

## GENERALITA'

Il sistema videocitfonico di AVE S.p.A. (Domina Videocitfonia) è stato studiato, collaudato ed approvato per poter funzionare con le vigenti norme europee in merito alla realizzazione di impianti elettrici per cui, oltre al rispetto delle attuali norme vigenti, devono essere seguiti tutti gli accorgimenti impiantistici, dai suggerimenti per la realizzazione delle opere murarie sino alle indicazioni sulla configurazione del sistema, descritti nei paragrafi successivi.

## RIFERIMENTI NORMATIVI UTILI

Per una corretta realizzazione di un impianto alberghiero in rete risulta utile la consultazione di alcune normative CEI quali:

- CEI 64-8 Impianti elettrici utilizzatori a tensione nominale non superiore a 1000 V in corrente alternata e a 1500 V in corrente continua
- CEI 64-55 Edilizia ad uso residenziale e terziario - Guida per l'integrazione degli impianti elettrici utilizzatori e per la predisposizione di impianti ausiliari, telefonici e di trasmissione dati negli edifici - Criteri particolari per strutture alberghiere
- CEI 64-100 Edilizia residenziale - Guida per la predisposizione delle infrastrutture per gli impianti elettrici, elettronici e per le comunicazioni

## INSTALLAZIONE DEI PRODOTTI

Questo dispositivo deve essere installato secondo la destinazione di utilizzo prevista in conformità alle leggi, alle norme e regole di installazione. Il dispositivo deve essere installato esclusivamente da personale qualificato. Installazioni improprie o utilizzo improprio del dispositivo possono comportare rischi di shock elettrico e/o incendio e/o funzionamento improprio. Prima di procedere all'installazione leggere attentamente le istruzioni associate (indicazioni riportate sull'apparecchio e manuale istruzione se presente) consultando le informazioni tecniche presenti sul sito [www.ave.it](http://www.ave.it). Qualora si ritenesse di non disporre delle informazioni adeguate all'installazione e/o per ricevere ulteriori chiarimenti contattare l'Assistenza Tecnica AVE reperibile al numero di telefono 0039 030 24981 e/o un Centro Assistenza AVE (elenco disponibile sul

sito [www.ave.it](http://www.ave.it)) Rispettare le operazioni di montaggio, collegamento e le temperature di esercizio; prima della messa in servizio dei prodotti installati provvedere al collaudo dell'impianto da parte di personale qualificato. Non aprire, smontare o alterare il prodotto pena la decadenza della garanzia e l'esclusione di responsabilità da parte dell'azienda.

Il sistema videocitofonico Ave è conforme alle più severe norme di prodotto sia per i requisiti prestazionali e sicurezza sia per la conformità alle prove ambientali relative. Inoltre contiene funzioni evolute di videosorveglianza (attivabili in fase di installazione dell'impianto) che potrebbero essere soggette al Regolamento 679/2016 ("GDPR") ed il Provvedimento Generale del Garante sulla videosorveglianza dell'8 aprile 2010. Poiché tali indicazioni fissano specifici obblighi a tutela della riservatezza richiamiamo attenzione a che l'installazione venga effettuata secondo leggi e decreti vigenti in materia di "privacy".

## GESTIONE DELLE PASSWORD

In ottemperanza al GDPR 2016/679 (regolamento europeo sulla protezione dei dati personali), AVE non è a conoscenza delle password configurate dall'installatore e dall'utente: nel caso una di questa password fosse dimenticata sarà necessario provvedere a riportare il dispositivo ai parametri di fabbrica con la conseguente cancellazione di tutti i dati precedentemente configurati.

Per la riconfigurazione del dispositivo sarà, quindi, necessario contattare il proprio installatore o un Centro di assistenza Tecnica di zona (reperibile nel sito [www.ave.it](http://www.ave.it)).

AVE non è, quindi, in grado di recuperare eventuali password smarrite. Lo smarrimento delle password comporta la necessità di riportare i dispositivi nella modalità di default con conseguente riprogrammazione degli stessi da parte di un installatore o di un centro di assistenza AVE autorizzato.

Per rendere sicuri i sistemi è necessario modificare le password di default d'accesso ai menu di configurazione dei sistemi.

## CONFIGURAZIONE DELL'APP AVE VIDEO V44

I sistemi V44 EASY e V44 SMART possono essere gestiti mediante l'APP **AVE VIDEO V44** dalla quale è possibile interagire con esso da remoto.

Le operazioni eseguibili da remoto sono:

- Risposta ad una chiamata;
- Sblocco elettro serrature;

Dalla versione 2.1.0 dell'APP si sono aggiunte le seguenti funzionalità:

- Attivazione telecamera postazione esterna da remoto (dalla ver.2.1.0 dell'APP)
- Visualizzazione telecamere IP associate al proprio monitor Wi-Fi (dalla ver.2.1.0 dell'APP)
- Chiamata audio tra APP e postazione interna Wi-Fi (dalla ver.2.1.0 dell'APP)
- Visualizzazione screenshot chiamante su dispositivi Apple

L'applicazione è disponibile per dispositivi iPhone e dispositivi Android ed è scaricabile dai rispettivi store online.

Il requisito minimo per il funzionamento dell'applicazione è:

- **iPhone:** sistema operativo iOS 13
- **Android:** sistema operativo Android 10

È possibile collegare un numero massimo di **8 dispositivi "mobile"** ad un appartamento.

L'applicazione può collegarsi esclusivamente con un monitor touch screen dotato di collegamento Wi-Fi installato all'interno dell'impianto.

Per il corretto funzionamento del sistema è necessario che sia il monitor Wi-Fi che l'applicazione siano collegati ad internet e la banda di trasmissione del segnale sia sufficiente per consentire una adeguata trasmissione dei dati.

Nel sistema 2 fili è inoltre necessario selezionare le postazioni esterne che potranno essere gestite dall'applicazione; l'accesso al menu è protetto da password installatore.

La trasmissione della chiamata verso l'applicazione può, inoltre, essere disturbata da vari fattori esterni che possono provocare audio o immagini mancanti.

Alcuni di questi elementi possono essere:

- cavo 2 fili non adeguato (riutilizzo cavi preesistenti)
- presenza di interferenze trasmesse sul cavo 2 fili (es. cavo posato assieme a cavi di potenza o motori)
- cavo rovinato
- antenne radio in prossimità del sistema videocitofonico
- problemi legati all'alimentazione dei dispositivi
- segnale di trasmissione scarso o rete internet lenta
- disturbi sulla rete Wi-Fi
- caratteristiche del cellulare utilizzato

**Nota:** AVE S.P.A. mantiene costantemente aggiornate le proprie applicazioni: potrebbe, però, verificarsi che alcuni nuovi dispositivi mobile non siano supportati. AVE S.P.A. si impegna a cercare di risolvere eventuali disservizi non potendo, però, garantire che tutti i dispositivi mobile in commercio possano essere compatibili con l'applicazione.

Per configurare le postazioni esterne sul sistema 2 fili:

Con monitor **5" Wi-Fi** (art. V12F-PIT5WF):

- accedere al menu **Impostazioni/Parametri avanzati/Postazioni esterne monitorabili**
- selezionare il parametro **Postazioni esterne monitorabili**
- selezionare la Postazione esterna che si intende monitorare
- attivare il parametro "monitorabile"

**Nota:** il monitor 5" Wi-Fi (art. V12F-PIT5WF) visualizza n.9 postazioni esterne ma il sistema consente, ad oggi, di monitorarne un numero massimo di 5.

Con monitor 7" **Wi-Fi** (art. V12F-PIT7WF):

- accedere al menu **Impostazioni/Parametri avanzati/Configurazione delle postazioni esterne**
- selezionare il parametro **Postazioni esterne monitorabili**
- attivare la postazione esterna monitorabile desiderata

La non corretta configurazione del parametro impedisce la visualizzazione delle postazioni esterne dalle app collegate all'impianto.

**NOTA:**

Se l'utente utilizza uno smartwatch (es. Apple Watch) associato al proprio dispositivo, la segnalazione di chiamata in arrivo non emetterà alcun suono ma apparirà una segnalazione sullo smartphone stesso che inviterà ad aprire l'app dal cellulare: questo funzionamento non è da ritenersi un malfunzionamento del sistema ma il normale modo d'uso dei dispositivi mobile (es. Apple).

Dal sito Apple

## Dove vengono visualizzate le notifiche

Le notifiche vengono visualizzate sull'Apple Watch o sull'iPhone, ma non su entrambi i dispositivi.



Se l'iPhone è sbloccato, ricevi le notifiche sull'iPhone anziché sull'Apple Watch.



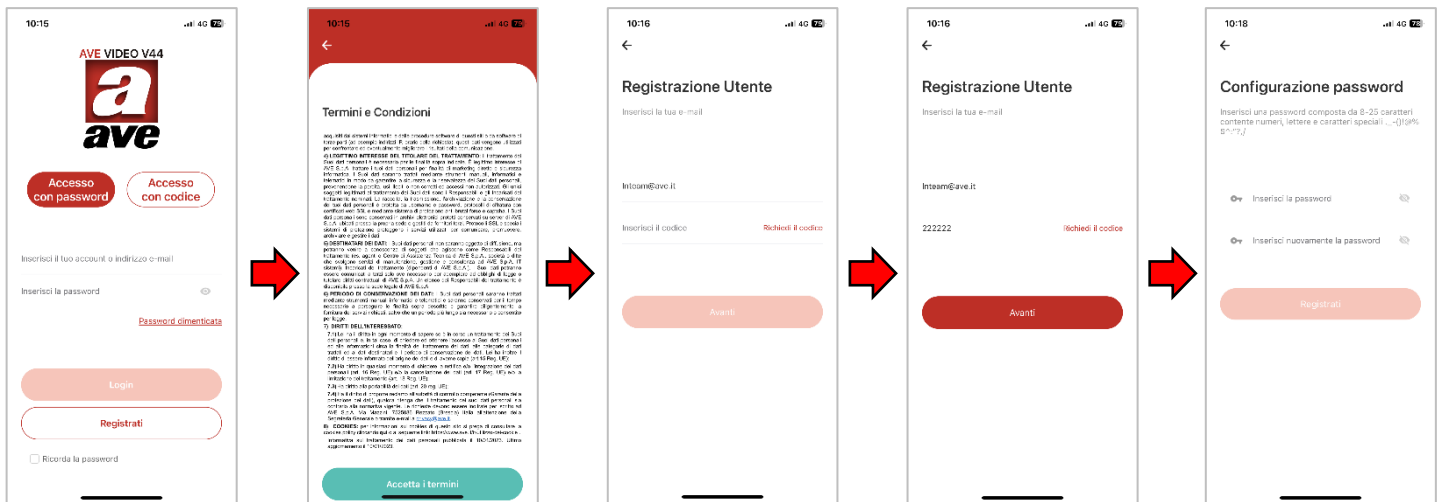
Se l'iPhone è bloccato o in stato di stop, ricevi le notifiche sull'Apple Watch, a meno che l'Apple Watch non sia bloccato.

# 1 OPERAZIONI PRELIMINARI DI REGISTRAZIONE UTENTE

Dopo aver scaricato l'app è necessario eseguire la registrazione dell'utente.

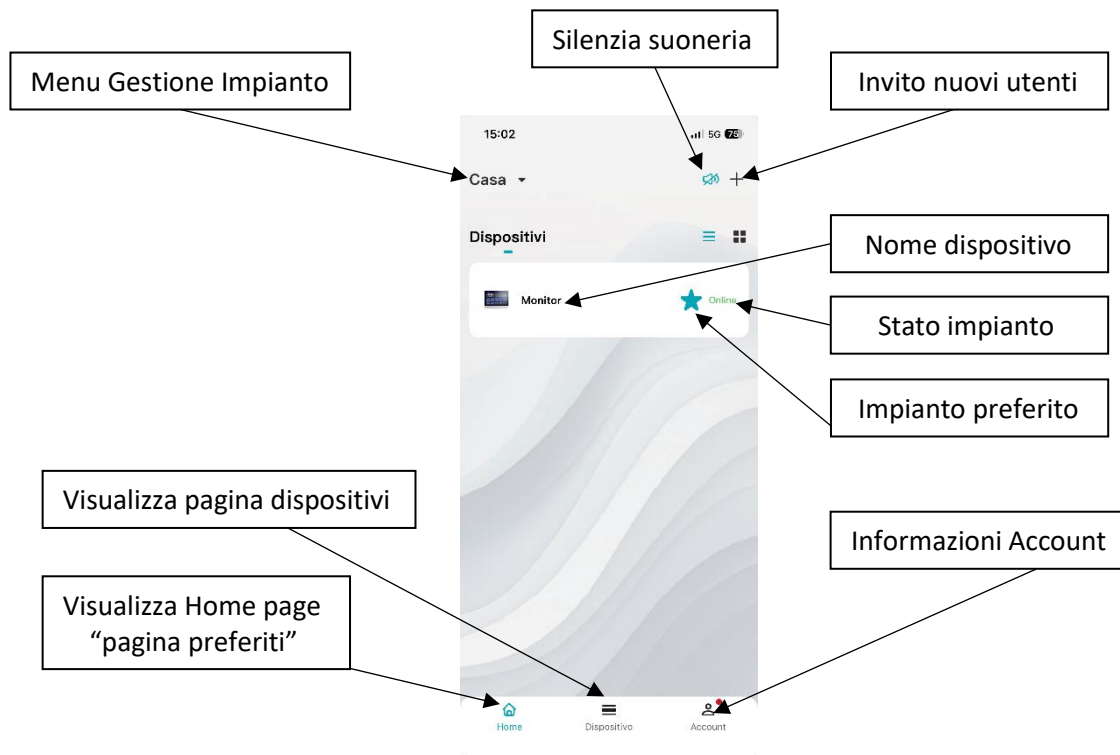
Per far ciò è necessario:

1. Avviare l'app;
2. Premere sul pulsante "Registrati";
3. Far scorrere la pagina verso il basso ed accettare i Termini e Condizioni di utilizzo;
4. Inserire la propria mail;
5. Premere il pulsante "Richiedi il codice";
6. Controllare la propria casella di posta ed aprire la mail inviata dal sistema;
7. Recuperare il codice numerico di registrazione ed inserirlo nell'apposito campo dell'app;
8. Premere Avanti
9. Inserire la password (almeno 8 caratteri);
10. Confermare la password reinserendola nell'apposito campo;
11. Concludere la registrazione premendo il pulsante "Registrati";
12. Effettuare il logout dall'APP accedendo al menu Account/Impostazioni/Esci;
13. Chiudere l'APP;
14. Avviare nuovamente l'APP ed eseguire la procedura di login inserendo username e password precedentemente creati.



## 2 HOME PAGE

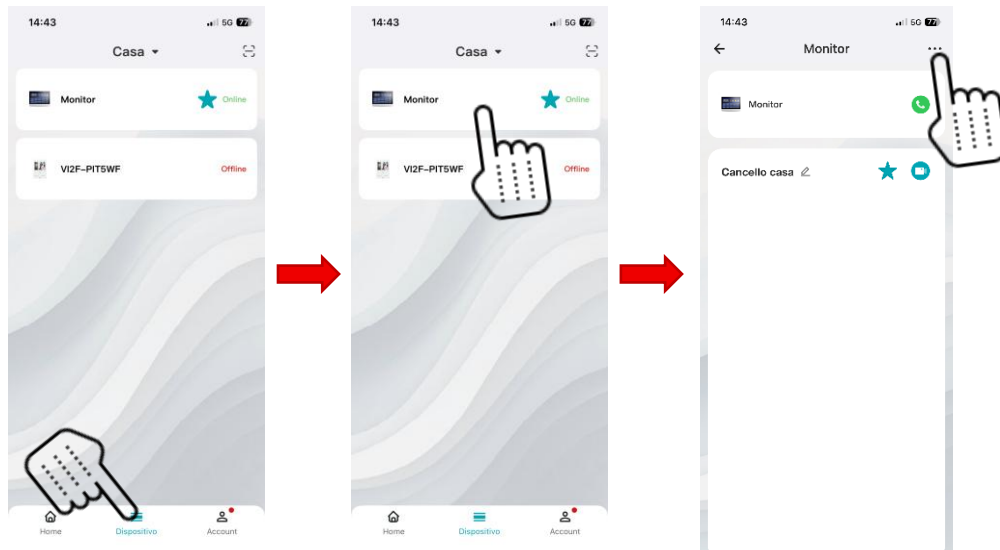
Di seguito è riportata la home page dell'applicazione AVE VIDEO V44 con la spiegazione delle varie icone/menu in essa rappresentate:



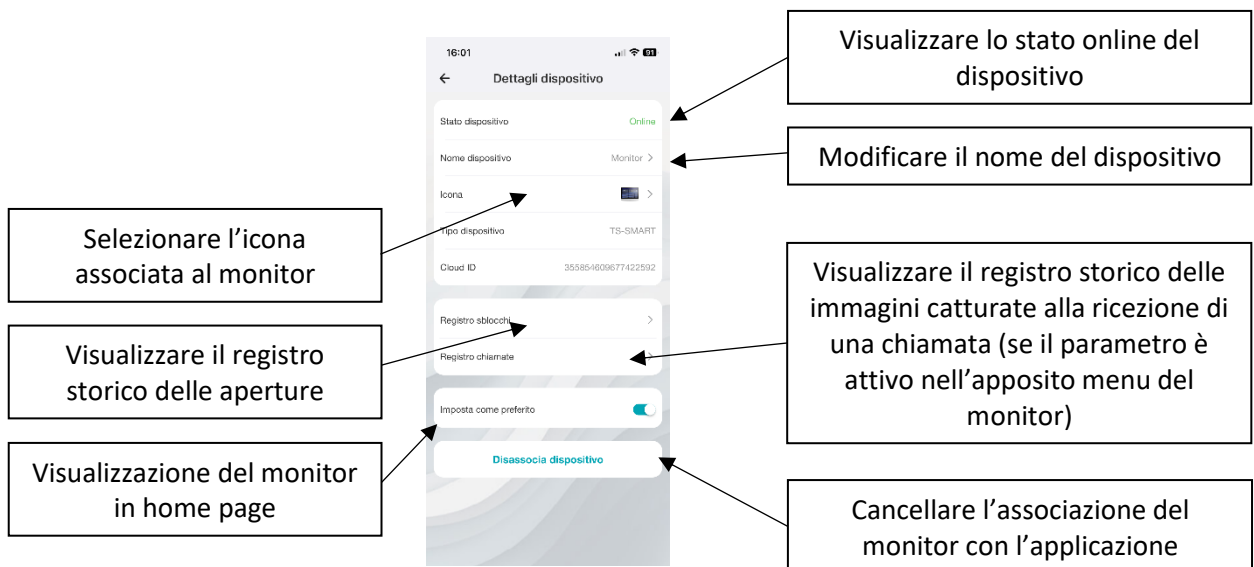
### 3 Dispositivo

Dalla pagina “Dispositivo” è possibile accedere a tutte le informazioni inerenti il monitor al quale l’applicazione si sta collegando.

Premendo sul riquadro del monitor, sul monitor desiderato e successivamente sui tre puntini in alto a destra

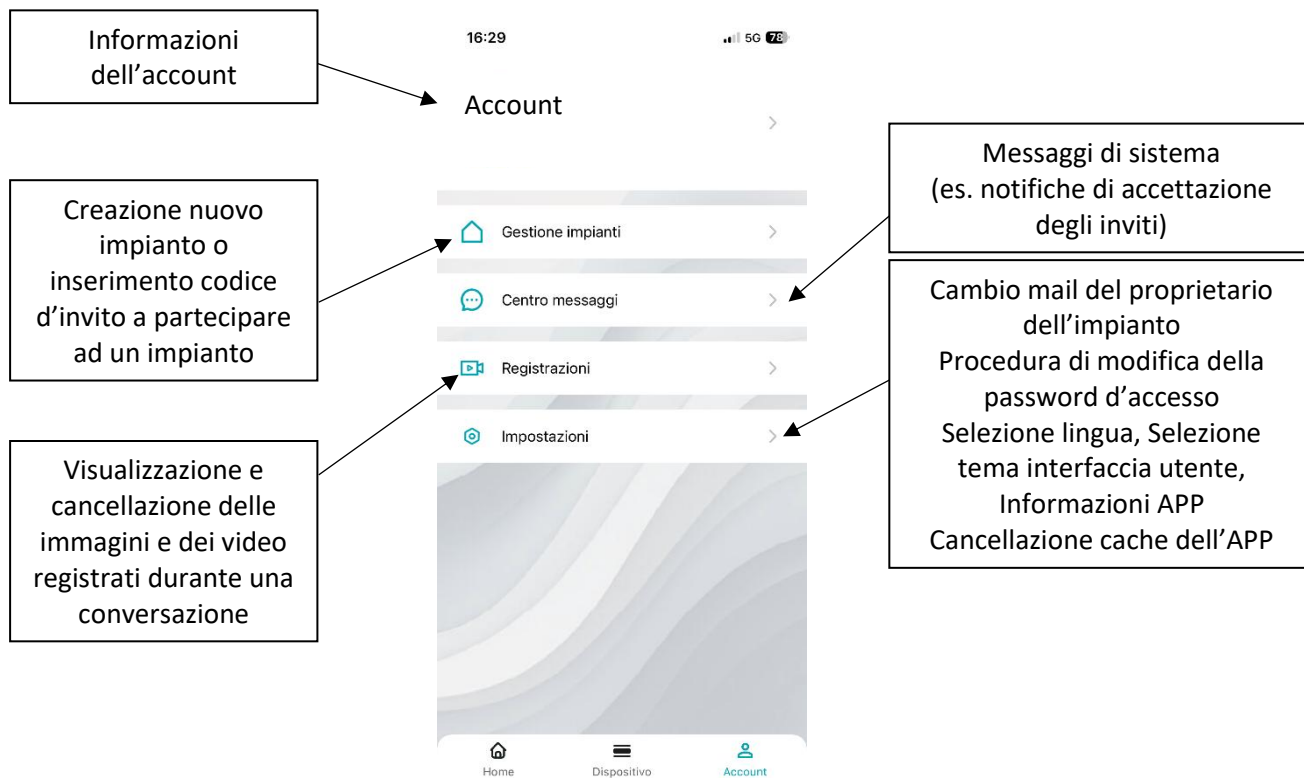


si accede alla pagina di informazioni del monitor stesso dalla quale è possibile:



## 4 ACCOUNT

Nella pagina "Account" sono riportate le seguenti informazioni:



## 5 ASSOCIAZIONE DEI DISPOSITIVI ALL'APP

I dispositivi associabili all'app **AVE VIDEO V44** sono i monitor touch screen Wi-Fi delle gamme videocitofoniche 2 fili ed IP.

### SISTEMA 2 FILI

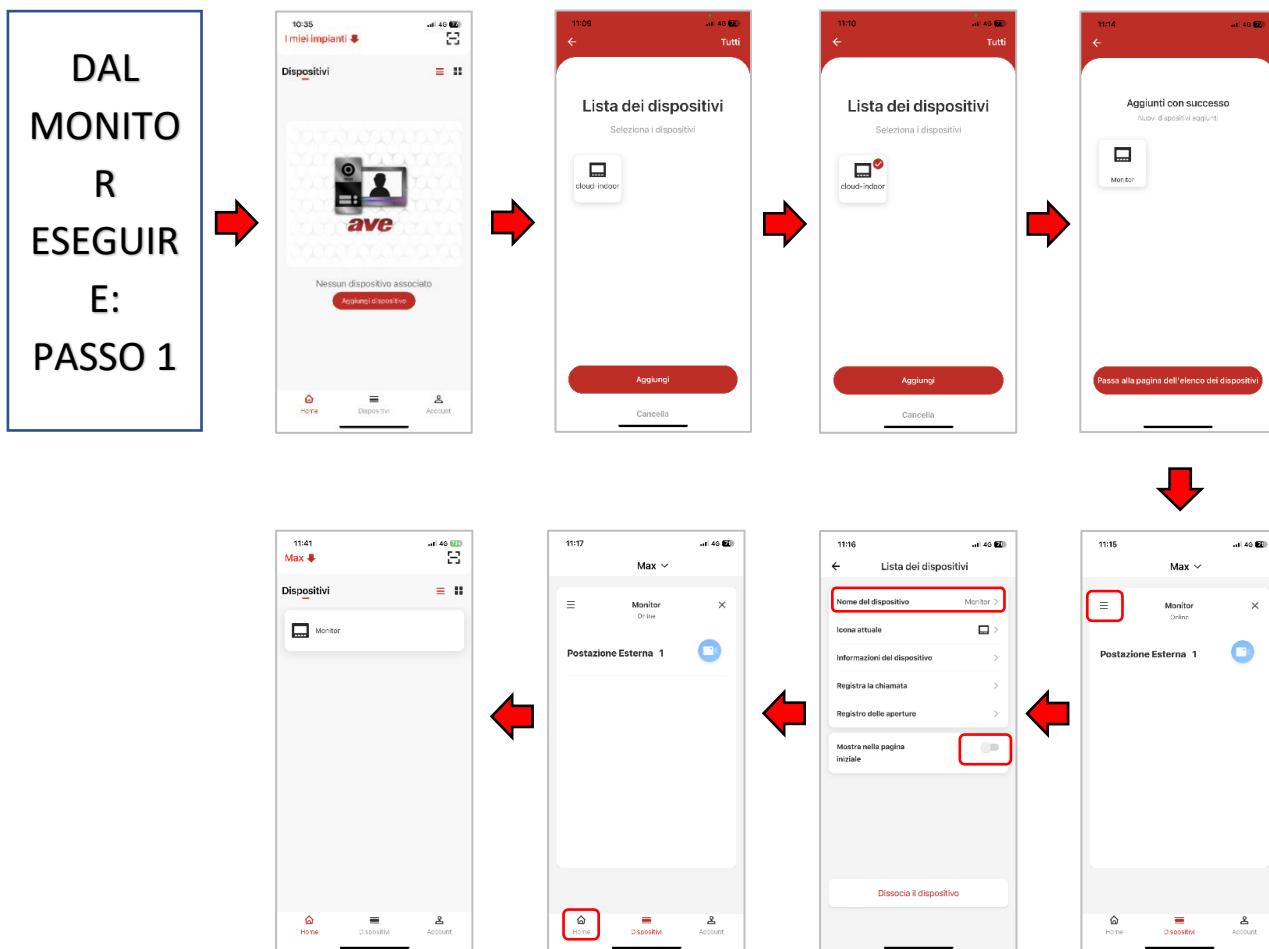
- Monitor 5" Wi-Fi (art. VI2F-PIT5WF)
- Monitor 7" Wi-Fi (art. VI2F-PIT7WF).
- Tutti gli altri dispositivi del sistema 2 fili non sono adatti ad essere controllati da remoto.

### SISTEMA IP

- TS-SMART7xx
- TS-SMART10xx
- TS-SMART18xx

Per l'associazione di un dispositivo all'app eseguire le seguenti operazioni:

1. Collegare il touch screen ad una rete Wi-Fi che abbia accesso ad Internet;
2. Premere il pulsante "Impostazioni" del touch screen;
3. Accedere al menu "Impostazioni Cloud Intercom";
4. Premere il pulsante "Aggiungi nuovo utente APP"
5. Accedere all'APP AVE VIDEO V44;
6. Premere il pulsante "Aggiungi dispositivo" oppure il quadrato in alto a DX;
7. Scansionare il codice QR visualizzato sul Touch Screen ed attendere che il dispositivo venga visualizzato nell'app;
8. Selezionare il dispositivo apparso e premere "Aggiungi";
9. Premere il pulsante "Passa alla pagina dell'elenco dei dispositivi" e selezionare il dispositivo appena aggiunto;
10. Premere il pulsante raffigurante le 3 barrette orizzontali per accedere ai parametri del dispositivo dal quale sarà possibile modificare il nome visualizzato dall'app;
11. Attivare il parametro "Mostra nella pagina iniziale" per consentire la visualizzazione del dispositivo in home page;
12. Uscire dal menu e premere il pulsante home



## 6 CANCELLAZIONE DELL' UTENTE MASTER ASSOCIATO ALLA POSTAZIONE INTERNA

Per la cancellazione dell'utente master (utente proprietario) da una postazione interna videocitofonica, eseguire le seguenti operazioni:

1. Collegare il touch screen ad una rete Wi-Fi che abbia accesso ad Internet;
2. Premere il pulsante "Impostazioni" del touch screen;
3. Accedere al menu "Impostazioni Cloud Intercom";
4. Premere il pulsante "Cancella Utente APP";
5. Confermare l'operazione.

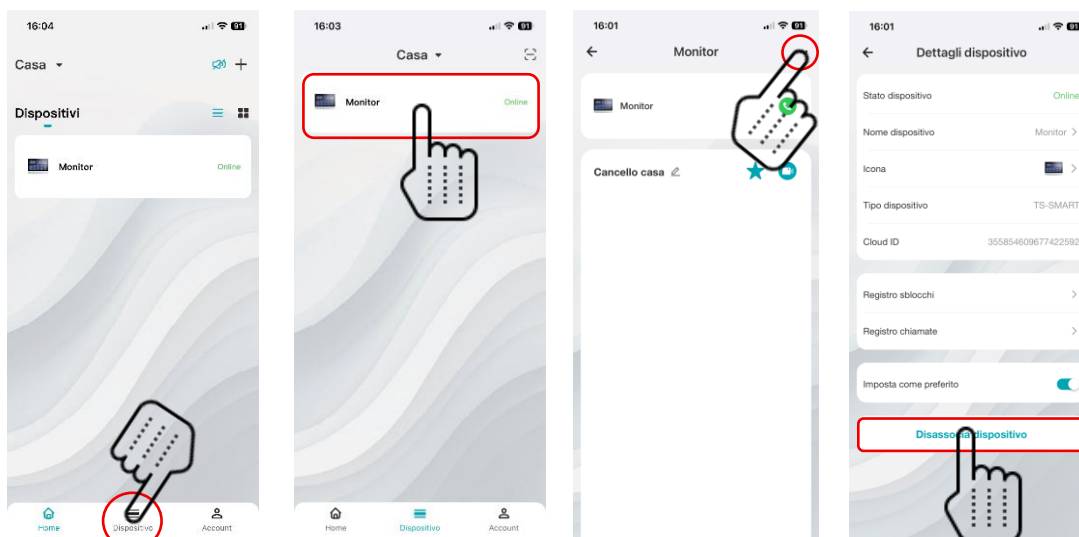
Automaticamente l'associazione tra APP e dispositivo sarà eliminata.

Perché la cancellazione dell'utente "master" sia effettiva, è obbligatorio che il monitor sia collegato ad internet.

## 7 CANCELLAZIONE DI UN IMPIANTO NELL'APP

Per la cancellazione di un impianto/monitor dall'APP, eseguire le seguenti operazioni:

1. accedere all'APP ed entrare nel menu "Dispositivi";
2. premere sul dispositivo che si desidera disassociare
3. premere i tre puntini in alto a destra;
4. premere il pulsante "Dissocia il dispositivo";
5. confermare l'operazione.



## 8 INVITO NUOVI UTENTI NEL PROPRIO IMPIANTO (CONDIVISIONE IMPIANTO)

Il proprietario dell'impianto (utente master) può condividere il proprio impianto con altri utenti consentendo loro di poter interagire con il proprio impianto. Gli utenti invitati avranno le stesse possibilità di interazione con l'impianto che ha il proprietario: solo quest'ultimo avrà il privilegio di invitare o cancellare un utente dal proprio impianto.

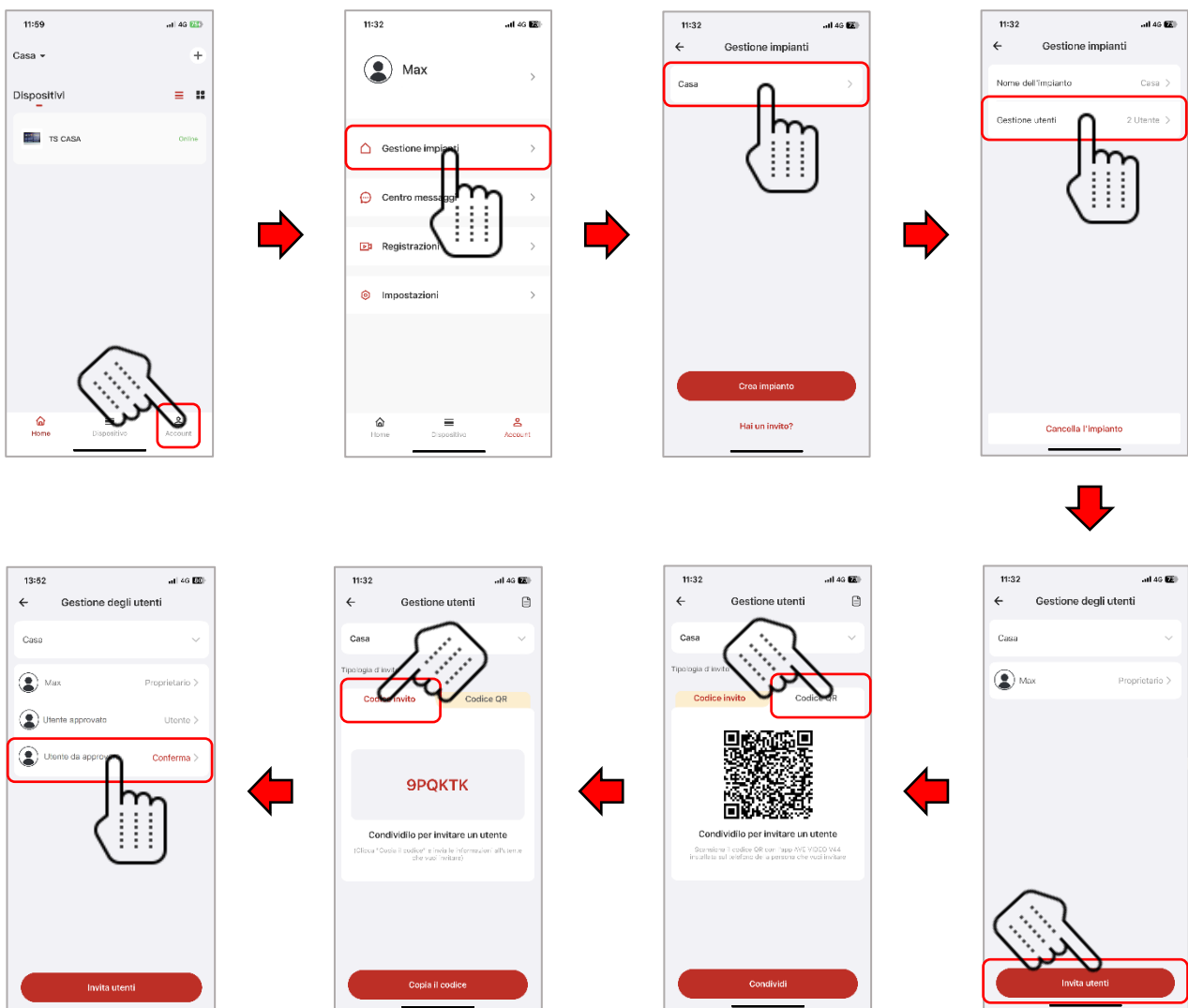
Per procedere con l'invito di un nuovo utente, eseguire le seguenti operazioni:

Scaricare sul telefono della persona che si sta invitando l'app AVE VIDEO V44 ed effettuare la procedura di registrazione.

Avviare, successivamente l'APP AVE VIDEO V44.

### PROCEDURA PER INVITARE UN NUOVO UTENTE AL PROPRIO IMPIANTO

- Accedere al menu Account;
- Premere "Gestione Impianti";
- Selezionare l'impianto che si vuole condividere con un altro utente;
- Premere "Gestione utenti";
- Premere il pulsante "Invita utenti";
- Il sistema propone due differenti tipologie di invito: tramite QR code oppure tramite codice;
- Se si seleziona l'invito tramite QR code, inquadrare lo stesso dal telefono della persona che si sta invitando;
- Se si seleziona l'invito tramite codice, comunicare o inviare lo stesso alla persona che si sta invitando (es. tramite altre applicazioni).
- Attendere che l'altra persona accetti l'invito dal proprio telefono e confermare

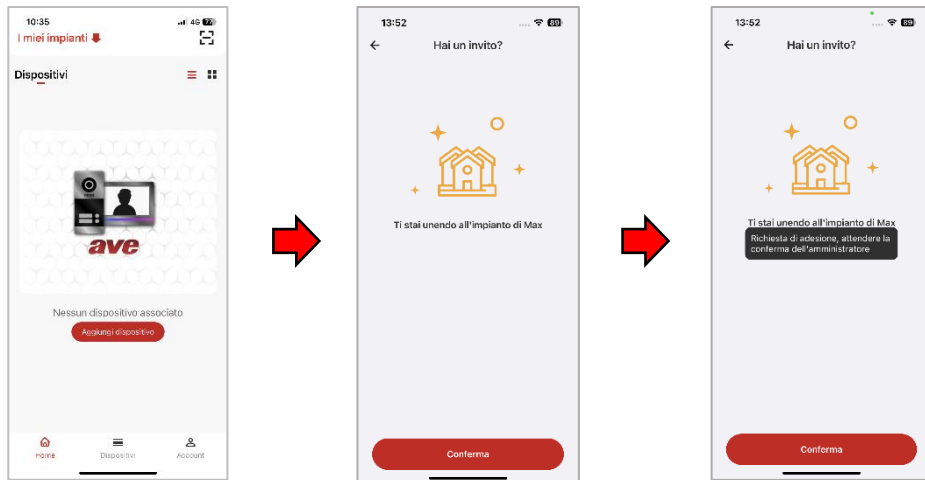


## PROCEDURA UTENTE SECONDARIO PER ACCETTARE L'INVITO DI PARTECIPAZIONE

Per accettare l'invito a partecipare ad un impianto, seguire quanto di seguito riportato:

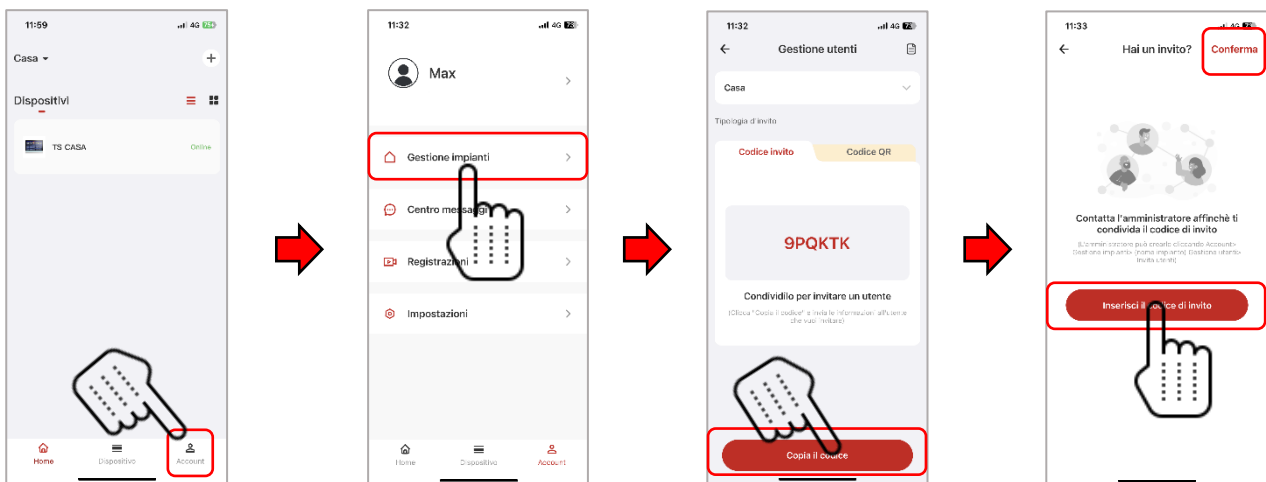
### ACCETTAZIONE INVITO MEDIANTE QR CODE

- Accedere all'APP AVE VIDEO V44;
- Premere "Aggiungi dispositivo" ed inquadrare il QR code con il proprio telefono;



### ACCETTAZIONE INVITO TRAMITE CODICE

- Accedere al menu Account;
- Premere "Gestione Impianti";
- Premere "Hai un invito";
- Inserire il codice invito fornito dal proprietario dell'impianto;
- Premere "Conferma"

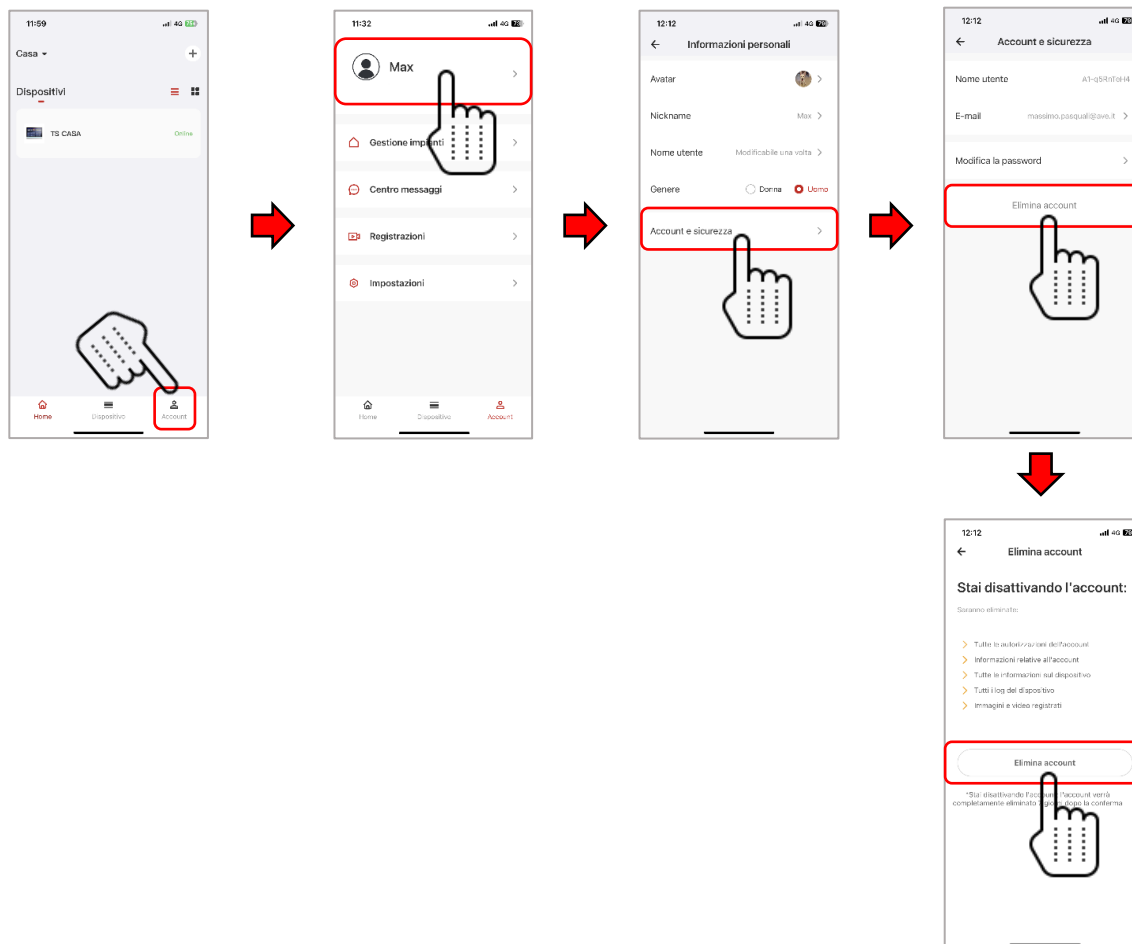


## 9 CANCELLAZIONE ACCOUNT

Per cancellare un account far riferimento alla seguente procedura:

- a) Accedere al menu Account;
- b) Premere sul pulsante "Account";
- c) Premere "Account e Sicurezza";
- d) Inserire il codice invito fornito dal proprietario dell'impianto;
- e) Premere "Elimina account"
- f) Confermare l'eliminazione dell'account.

**NOTA:** la cancellazione effettiva di un account avviene entro 7 giorni dalla data di richiesta; in tale periodo è possibile ripristinare l'account effettuando la richiesta del codice di riattivazione direttamente nell'APP.



## 10 ACCESSO AUTOMATICO ALL'IMPIANTO (IMPIANTO PREFERITO)

L'applicazione **AVE VIDEO V44** consente l'accesso automatico ad un impianto "preferito" tra quelli ad essa associati.

Attivando la funzione, all'apertura dell'applicazione il sistema mostrerà automaticamente l'impianto precedentemente selezionato, senza alcuna operazione da parte dell'utente.

Per poter attivare la funzione è necessario:

- Accedere all'APP nella sezione "Dispositivo"
- Attivare il pulsante "Stella" posizionato a destra del nome del monitor

L'accesso automatico è attivabile su un solo impianto preferito.

Dalla pagina visualizzata è possibile tornare alla home page premendo il pulsante <- posizionato nell'angolo superiore sinistro della schermata.

## 11 RISPOSTA AD UNA CHIAMATA

L'APP AVE VIDEO V44 consente la risposta ad una chiamata proveniente da una postazione esterna solo se la postazione interna è un monitor Wi-Fi (art. VI2F-PIT5WF o VI2F-PIT7WF) con la funzione di instradamento verso di essa.

La chiamata è inoltrata all'APP parallelamente alla ricezione della stessa sulla postazione interna.

La risposta ad una chiamata dall'APP fa terminare la chiamata sulle postazioni interne videocitofoniche e su altre APP collegate al sistema.

### ATTENZIONE:

se la risposta ad una chiamata avviene da una postazione interna o da un dispositivo mobile, la suoneria di un'altra APP ad essa collegata potrebbe proseguire per alcuni secondi in quanto il sistema deve finire di processare l'operazione. Non è possibile rispondere da più dispositivi alla stessa chiamata; se si tenta di rispondere ad una chiamata dopo la risposta alla stessa da parte di un altro utente, la stessa verrà automaticamente terminata.

Alla ricezione di una chiamata l'applicazione AVE VIDEO V44 consente:

- di rispondere ad una chiamata in arrivo: premere il pulsante verde "Accetta";
- di rifiutare una chiamata in arrivo: premere il pulsante rosso "Rifiuta"  
**Nota:** se una chiamata è rifiutata da un utente, automaticamente tutte le APP collegate al dispositivo rifiuteranno la chiamata in ingresso;
- di silenziare una chiamata in arrivo: premere il pulsante bianco "Silenzia"  
**Nota:** se una chiamata in arrivo è silenziata da un utente, l'operazione sarà eseguita solo dal telefono dell'utente; tutte le altre APP collegate al dispositivo continueranno a suonare;

Dopo aver risposto ad una chiamata è possibile:

- **Acquisire l'immagine** dalla telecamera della postazione esterna premendo il pulsante "Screenshot"
- **Registrare** un breve video premendo il pulsante "Registra"
- **Attivare gli "sblocchi esterni" dall'applicazione:**

Il sistema riconosce automaticamente se in associazione alla postazione esterna, sono installati dei relè ausiliari e di conseguenza l'applicazione attiva la possibilità di interagire con essi.

Se è installato un solo relè ausiliario, sull'applicazione apparirà l'icona "Sblocco 3" mentre se relè ausiliari installati e riconosciuti dal sistema sono 2, nell'applicazione comparirà l'icona "Altri sblocchi"; premendo su di essa apparirà la schermata per attivare gli sblocchi 3 e 4. Premendo sul pulsante "Indietro" si ritorna alla pagina precedente

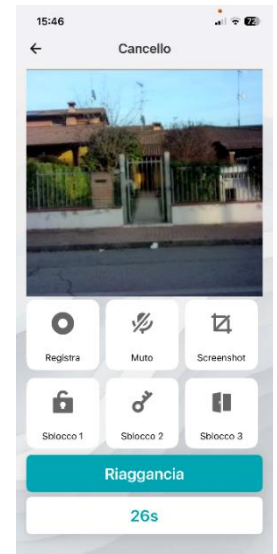
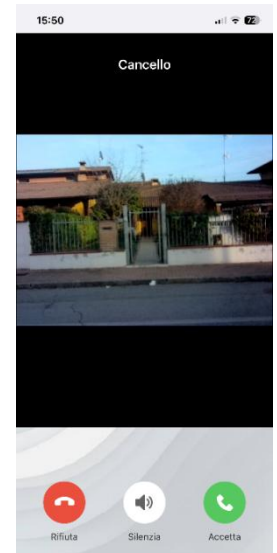
**Sblocco 1:** apertura relè in potenza a bordo della postazione esterna (solitamente associato ad un cancellino pedonale)

**Sblocco 2:** apertura relè a contatto pulito a bordo della postazione esterna (solitamente associato ad un cancello carraio)

**Sblocco 3:** apertura relè a contatto pulito (relè opzionale non fornito con il dispositivo)

**Sblocco 4:** apertura relè ausiliario a contatto pulito (relè opzionale non fornito con il dispositivo); funzione disponibile dalla ver. 2.1.0 dell'APP

- Premendo il pulsante "Riaggancia", la comunicazione verso la postazione esterna viene cessata
- Nella parte bassa della pagina è sempre possibile visualizzare i secondi mancanti al termine della chiamata
- Premendo la freccia posta nell'angolo in alto a sinistra, la pagina sarà chiusa e si tornerà alla pagina dell'elenco dispositivi



## 12 RICHIAMARE UNA POSTAZIONE ESTERNA

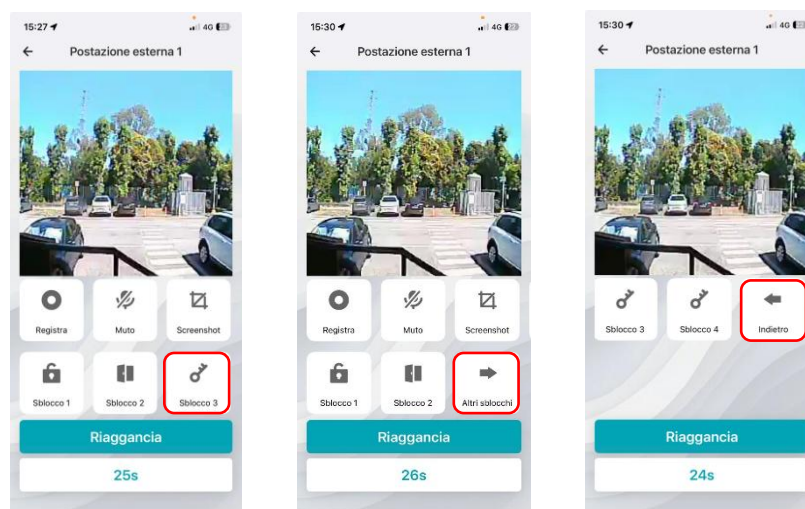
Dall'APP è possibile richiamare una postazione esterna ed effettuare alcune operazioni come, ad esempio:

- **Monitorare la telecamera della postazione esterna:** durante il monitoraggio, il microfono del cellulare è, per motivi di privacy, spento. Per attivare il microfono ed avviare una conversazione verso la postazione esterna, premere il pulsante "Muto".
- **Acquisire l'immagine dalla telecamera** della postazione esterna durante una chiamata, premere il pulsante "Screenshot".
- **Registrare un breve video** premere, durante la chiamata, il pulsante "Registra".

- **Attivare gli "sblocchi esterni" dall'applicazione:**

Il sistema riconosce automaticamente se in associazione alla postazione esterna, sono installati dei relè ausiliari e di conseguenza l'applicazione attiva la possibilità di interagire con essi.

Se è installato un solo relè ausiliario, sull'applicazione apparirà l'icona "Sblocco 3" mentre se relè ausiliari installati e riconosciuti dal sistema sono 2, nell'applicazione comparirà l'icona "Altri sblocchi"; premendo su di essa apparirà la schermata per attivare gli sblocchi 3 e 4. Premendo sul pulsante "Indietro" si ritorna alla pagina precedente



Di seguito sono riportate le azioni che il sistema esegue alla pressione dei singoli pulsanti dell'applicazione:

**Sblocco 1:** apertura relè in potenza a bordo della postazione esterna (es. un cancello pedonale)

**Sblocco 2:** apertura relè a contatto pulito a bordo della postazione esterna (es. un cancello carraio)

**Sblocco 3:** apertura relè ausiliario a contatto pulito (relè opzionale non fornito con il dispositivo)

**Sblocco 4:** apertura relè ausiliario a contatto pulito (relè opzionale non fornito con il dispositivo); funzione disponibile dalla ver. 2.1.0 dell'APP.

- Premendo il pulsante "Riaggancia" la comunicazione verso la postazione esterna viene terminata.
- Nella parte bassa della pagina è sempre possibile visualizzare il conteggio dei secondi mancanti prima che la chiamata sia automaticamente cessata.
- Premendo la freccia posta nell'angolo in alto a sinistra è possibile tornare alla pagina dell'elenco dei dispositivi.

Nella parte alta dello schermo è riportato il nome della postazione esterna attualmente visualizzata dall'APP.

### 13 CHIAMATA DA APP VERSO POSTAZIONE INTERNA

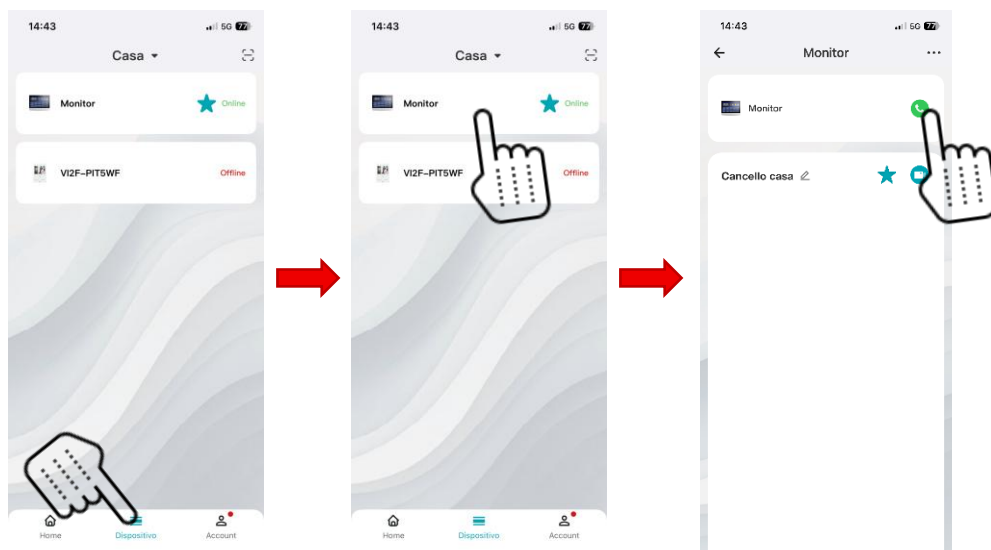
L'APP AVE VIDEO V44 consente, dalla versione 2.1.0, di effettuare chiamate citofoniche (senza flusso video) verso una postazione interna dotata di connessione Wi-Fi (es. art. VI2F-PIT5WF o VI2F-PIT7WF) e collegata ad internet.

Alla ricezione di una chiamata dall'APP, il monitor inizierà a squillare mostrando il messaggio di "Chiamata proveniente da APP".

Finché la chiamata da APP verso la postazione interna è attiva, eventuali chiamate provenienti dalle postazioni esterne non saranno accettate e la postazione esterna emetterà il tono di occupato.

Per effettuare la chiamata:

- Accedere al menu dispositivi
- Premere sull'impianto da chiamare
- Premere sul pulsante "cornetta"



## 14 SILENZIAMENTO DELLA SUONERIA DELL'APP

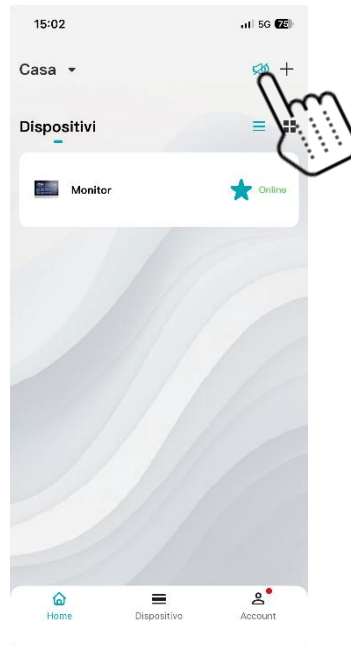
È possibile silenziare la suoneria dell'applicazione anche se il telefono non è in stato "Silenzioso".

Per attivare la funzione di "MUTE":

- Accedere all'APP
- Premere sul pulsante "Speaker"

L'icona dello speaker barrato mostra che l'APP è in condizione "Silenziosa".

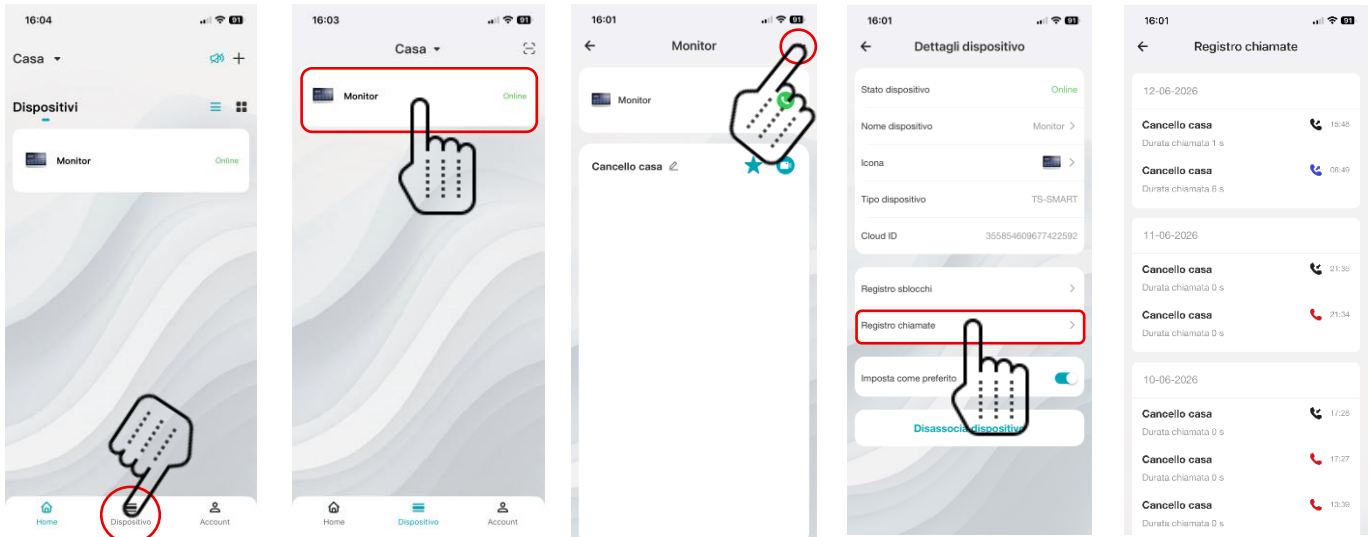
Per ripristinare il normale funzionamento della suoneria, ripetere la procedura precedentemente riportata.



## 15 CONSULTAZIONE REGISTRO EVENTI ED IMMAGINI

L'applicazione consente la consultazione del registro delle chiamate: per poterlo visualizzare è necessario:

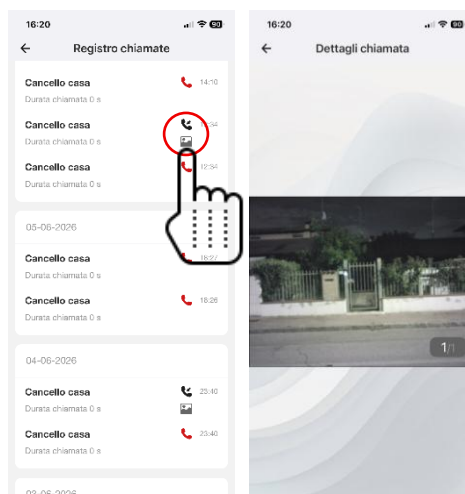
- Premere sul pulsante “Dispositivo” nella parte bassa dello schermo
- Premere sull'impianto per il quale si desidera avere le informazioni
- Premere sui “tre puntini” per accedere al menu del dispositivo
- Premere il pulsante “Registro chiamate”



È, inoltre, possibile visualizzare l'immagine catturata dalla postazione esterna alla ricezione di una chiamata. Per poter usufruire della funzione di “cattura dell'immagine”, la stessa deve essere attivata all'interno della sezione “videocitofonia” del menu di configurazione del monitor Wi-Fi.

L'immagine catturata è evidenziata con il simbolo “immagine” all'interno di un record del registro chiamate: per visualizzarla è sufficiente premere sull'icona ed attendere che l'APP scarichi l'immagine.

Perché l'immagine sia scaricata e visualizzata, è necessario che sia sul monitor che sull'applicazione sia presente una rete dati internet attiva.



All'interno del registro chiamate sono presenti alcune icone il cui significato è di seguito riportato:

- Cornetta rossa: chiamata persa (nessuna risposta dal monitor e da APP)
- Cornetta nera con freccia uscente: monitoraggio da APP verso la postazione esterna
- Cornetta nera con freccia entrante: chiamata con risposta da applicazione
- Cornetta blu con freccia uscente: monitoraggio da APP verso la postazione esterna con sblocco di un varco

#### NOTE:

Per la durata e le condizioni di garanzia dei singoli prodotti vedasi [www.ave.it](http://www.ave.it) e il catalogo commerciale vigente. I prodotti devono essere commercializzati in confezione originale, in caso contrario al rivenditore e/o installatore è fatto obbligo di applicare e di trasmettere all'utilizzatore le istruzioni che accompagnano il prodotto e/o pubblicate su [www.ave.it](http://www.ave.it) e sul catalogo commerciale vigente. I prodotti AVE sono prodotti da installazione. Vanno installati da personale qualificato secondo le normative vigenti e gli usi, rispettando le istruzioni di conservazione, d'uso e di installazione di AVE S.p.A. Si richiede inoltre il rispetto delle condizioni generali di vendita, note, avvertenze generali, avvertenze garanzie, reclami e avvertenze tecniche per l'installatore riportate su [www.ave.it](http://www.ave.it) e sul catalogo commerciale vigente. AVVERTENZE: I prodotti devono essere maneggiati con cura e immagazzinati in confezione originale in luogo asciutto, al riparo dagli agenti atmosferici e ad una temperatura idonea allo stoccaggio come da indicazioni riportate sul manuale di prodotto. Qualora i prodotti non siano in confezione originale, è fatto obbligo al rivenditore e/o all'installatore di applicare e di trasmettere all'utilizzatore le istruzioni d'uso che accompagnano il prodotto. Si consiglia di non tenere a magazzino prodotti per un periodo superiore a 5 anni. Dopo aver aperto l'imballaggio, assicurarsi dell'integrità del prodotto. L'installazione deve essere effettuata da personale qualificato, secondo le prescrizioni della norma vigente per gli impianti elettrici.

Le informazioni contenute in questo manuale possono contenere inesattezze tecniche, omissioni o errori tipografici. Le informazioni contenute sono soggette a cambiamenti o aggiornamenti senza preavviso. AVE S.p.A. si riserva inoltre il diritto di apportare cambiamenti/o miglioramenti, senza preavviso e in qualsiasi momento a prodotti e/o programmi descritti in questo manuale.

**PRIMA DI INSTALLARE SISTEMI E AUTOMATISMI È VIVAMENTE CONSIGLIABILE FREQUENTARE UN CORSO DI FORMAZIONE, OLTRE LA LETTURA ATTENTA DELLE ISTRUZIONI.**