



TS01 | Guida rapida per l'installatore | v. 1.0 ITA GIU 2016 | AVE S.p.A.

Descrizione generale

Il dispositivo TS01 è un supervisore Touch Screen per gestire il sistema domotico attraverso un'interfaccia grafica utente stilizzata a icone grafiche e menù interattivi. Oltre alle funzioni di supervisore integra al suo interno la funzione di Termostato ambiente con sonda esterna. Il Touch Screen TS01 consente di gestire sia localmente che da remoto, mediante opportuna configurazione della rete ethernet, l'impianto domotico, svolgendo le seguenti funzioni:

"Cronotermostato Multi zona"
"Comandi Illuminazione"

"Centralina Scenari"
"Comandi Tapparelle"

"Programmatore Orario"
"Controllo Antintrusione"

"Gestione Logiche Programmabili"
"Supervisione Controllo Carichi"

Inoltre è in grado di generare pagine web, accessibili da browser, che rappresentano graficamente il proprio impianto suddividendolo per ambienti e per funzioni permettendone così la supervisione e la gestione.

Caratteristiche tecniche

- Contenitore: 3+3 moduli S44 (LxHxP) 116x126,5x41 mm
- Grado di protezione: IP30
- Alimentazione ausiliaria da sorgente SELV: 10,5Vcc ÷ 14Vcc
- Assorbimento @ 12Vcc: 300 mA MAX
- Temper. e Umidità Relat. di riferimento: 25°C UR 65%
- Campo di misura temperatura ambiente: +5÷35°C
- Umidità Relativa Massima: 90% a 30°C
- Altitudine max: 2000m s.l.m.

Connessioni

1. AVE BUS, Positivo (+) AVEbus
2. GND, Negativo AVEbus, Alimentazione e riferimenti di massa della sonda NTC
3. A, RS485-A - Utilizzo Futuro
4. B, RS485-B - Utilizzo Futuro
5. AUX 12V, Positivo alimentazione 12Vcc
6. NTC Ingresso sonda temperatura NTC 10K $\beta=3380K$ (Cod. AVE 44..SO-NTC)
 - ETH Connettore rete LAN (per questioni di ingombri è necessario utilizzare il connettore fornito in dotazione)



AVERTENZE

Il dispositivo può essere installato sia in verticale che in orizzontale (all'interno del menù tecnico del dispositivo stesso è presente l'icona che permette il cambio dell'orientamento della grafica utente). L'installazione avviene mediante scatola da incasso cod. BL02P oppure cod. BL02CG (di seguito riportate le dimensioni).

Per quanto riguarda il cablaggio elettrico, il dispositivo necessita della connessione ad AVEbus mediante il cavo cod. CVAVEBUS normalmente utilizzato per la domotica DOMINA^{plus}. Inoltre, in base alle funzioni, è necessaria la connessione ethernet (utilizzando il connettore RJ45 con dimensioni ridotte fornito in dotazione) ed il collegamento con la sonda di temperatura esterna cod. 44..SO-NTC utilizzando un cavo 2x0.50mm² (si raccomanda l'utilizzo di condutture separate dalla potenza e tratte non superiori a 10m).

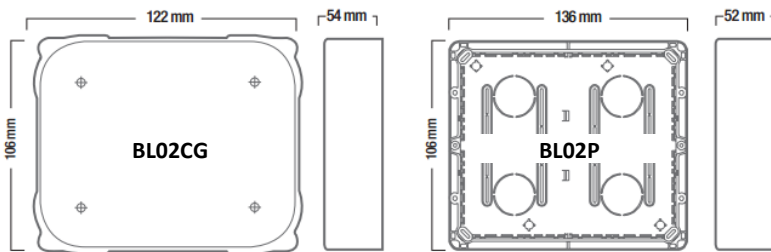
Installazione e cablaggio elettrico

1 Posizionare la scatola da incasso in verticale oppure in orizzontale.

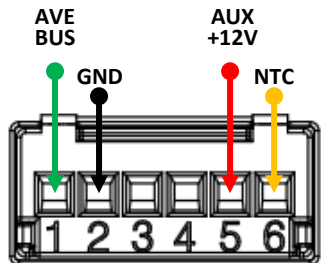
NOTA: Dal menù tecnico del dispositivo è possibile modificare l'orientamento dell'interfaccia grafica utente.



Si consiglia di posizionare il dispositivo ad una distanza di 1.5 ÷ 1.7m dal pavimento.



2 Effettuare il cablaggio elettrico tenendo in considerazione le avvertenze riportate di seguito.



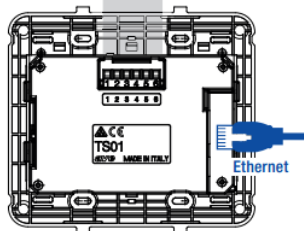
ATTENZIONE

Dimensionare correttamente l'alimentazione ausiliaria [AUX] tenendo conto dell'assorbimento del dispositivo cod. TS01 (300mA) e degli altri eventuali moduli domotici collegati allo stesso alimentatore cod. .



ATTENZIONE

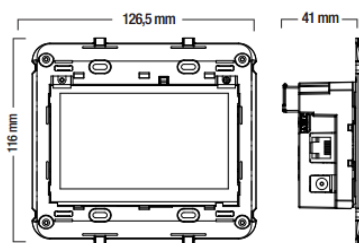
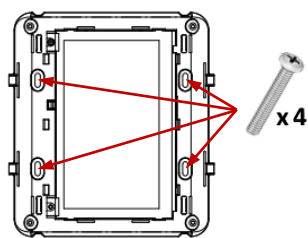
La sonda di temperatura deve essere collegata al morsetto [NTC] ed al morsetto [GND].



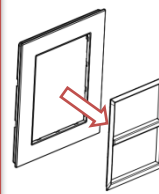
ATTENZIONE

Per la connessione ethernet utilizzare il connettore fornito in dotazione con corpo ridotto.

3 Inserire il dispositivo nella scatola da incasso e fissarlo con le quattro viti nelle apposite asole.



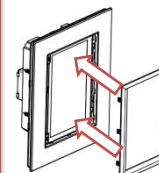
4 Completare l'installazione con la placca rimuovendo la cornice presente sulla stessa, sostituendola con quella fornita nell'imballo del Touch Screen.



Rimuovere la cornice dalla placca.



Agganciare la placca (priva di cornice) al TS01.



Agganciare la cornice speciale al TS01.

2 Configurazione

La configurazione del dispositivo avviene mediante l'applicativo software DOMINaplusConfigurator Rev. 1.0.1.66 o superiori, reperibile dal sito web www.ave.it. Prima dell'installazione è consigliata la verifica dell'eventuale presenza di aggiornamenti (anche del dispositivo stesso). La procedura di configurazione prevede che venga alimentato il dispositivo e connesso ad un computer mediante cavo di rete LAN (il dispositivo di default ha l'indirizzo IP 192.168.1.10 pertanto è necessario modificare l'indirizzo IP del proprio computer al fine che sia nella sotto rete 192.168.1.xxx).

Successivamente è necessario caricare all'interno del dispositivo Touch Screen il dB impianto precedentemente creato. Di seguito elenco dispositivi/funzioni gestite dal dispositivo:

- Luce
- Luce Dimmer
- Tapparella
- Termostato
- Economizzatore
- Presa Comandata
- Allarme Tecnico
- Tastiera Allarme
- Area Allarme
- Sensore Allarme
- Collegamento Mappa
- Scenario

Per quanto riguarda la funzione Cronotermostato Integrata, il dispositivo richiede una configurazione in due punti:

- Nelle impostazioni del Dispositivo TS01, dove deve essere inserito l'indirizzo della Zona Termica gestita direttamente dal Termostato interno del TS01.
- Nel dB Impianto, dove il nome dell'oggetto Termostato (che legge la temperatura della sonda esterna del TS01) deve iniziare con:
 - "TS1Server" seguito dal nome visibile dall'utente. Es. TS1ServerTermostato Cucina (Se il TS01 è "Server")
 - "\$" seguito dal nome visibile dall'utente. Es. \$Termostato Cucina (Se il TS01 è "Client")

La procedura completa per realizzare il dB impianto è reperibile all'interno del manuale tecnico completo presente sul sito web www.ave.it

PRIMA DI INSTALLARE SISTEMI E AUTOMATISMI È VIVAMENTE CONSIGLIABILE FREQUENTARE UN CORSO DI FORMAZIONE, OLTRE LA LETTURA ATTENTA DELLE ISTRUZIONI BEFORE INSTALLING SYSTEMS AND AUTOMATION IT IS STRONGLY RECOMMENDED TO ATTEND A TRAINING COURSE AND READ THE INSTRUCTIONS CAREFULLY AVANT D'INSTALLER SYSTEMES ET APPAREILLAGES D'AUTOMATISATION, IL EST FORTEMENT RECOMMANDÉ D'ASSISTER À UN COURS DE FORMATION ET DE LIRE ATTENTIVEMENT LES INSTRUCTIONS ANTES DE INSTALAR LOS SISTEMAS AUTOMATIZADOS ES MUY RECOMENDABLE ASISTIR A UN CURSO DE FORMACION, MÁS ALLÁ DE LA LECTURA CUIDADOSA DE LAS INSTRUCCIONES

NOTE
Per la durata e le condizioni di garanzia dei singoli prodotti vedasi www.ave.it e il catalogo commerciale vigente.

I prodotti devono essere commercializzati in confezione originale, in caso contrario al rivenditore e/o installatore è fatto obbligo di applicare e di trasmettere all'utilizzatore le istruzioni che accompagnano il prodotto e/o pubblicate su www.ave.it e sul catalogo commerciale vigente.

I prodotti AVE sono prodotti da installazione. Vanno installati da personale qualificato secondo le normative vigenti e gli usi, rispettando le istruzioni di conservazione, d'uso e di installazione di AVE S.p.A.

Si richiede inoltre il rispetto delle condizioni generali di vendita, note, avvertenze generali, avvertenze garanzie, reclami e avvertenze tecniche per l'installatore riportate su www.ave.it e sul catalogo commerciale vigente.

NOTES

For duration and warranty conditions regarding the single products, please visit www.ave.it and see the current commercial catalogue.

Products shall be sold in the original packaging otherwise the dealer and/or installer has the obligation to apply and submit the instructions provided alongside the product and/or published in www.ave.it and on the current commercial catalogue to the user.

Ave products are installation products. They should be installed by skilled personnel in compliance with the laws in force and uses, in accordance with the AVE S.p.A. storage, use and maintenance instructions.

Installers are also required to meet the general sales conditions, notes, general warnings, warranty conditions, claims and technical instructions indicated in www.ave.it and in the current commercial catalogue.

NOTES

Pour la durée et les conditions de garantie de chacun des produits, veuillez consulter le site www.ave.it et le catalogue commercial en vigueur.

Les produits doivent être commercialisés dans l'emballage d'origine. Dans le cas contraire, le revendeur et/ou l'installateur sont obligés d'appliquer et de transmettre à l'utilisateur les instructions qui accompagnent le produit et/ou qui sont publiées sur www.ave.it et sur le catalogue commercial en vigueur.

Les produits AVE sont des produits d'installation. Ils doivent être installés par des personnes qualifiées conformément aux normes en vigueur et aux usages, en respectant les instructions de conservation, d'utilisation et d'installation d'AVE S.p.A.

De plus, il faut que soient respectées les conditions générales de vente, les notes, les consignes générales, les consignes sur la garantie, les réclamations et les consignes techniques pour l'installateur indiquées sur le site www.ave.it et sur le catalogue commercial en vigueur.

NOTAS

Para obtener información sobre la duración y las condiciones de garantía de cada uno de los productos, consulte el sitio www.ave.it y el catálogo comercial vigente.

Los productos deben ser comercializados en su embalaje original; de lo contrario, el vendedor y/o instalador deberá aplicar y transmitir al usuario las instrucciones que acompañan al producto y/o que se encuentran publicadas en el sitio www.ave.it y en el catálogo comercial vigente.

Los productos AVE son artículos que requieren instalación. La misma debe ser efectuada por personal cualificado, conforme a las normativas vigentes y a los usos, respetando las instrucciones de conservación, uso e instalación establecidas por AVE S.p.A.

Asimismo, es necesario respetar las condiciones generales de venta, notas, advertencias generales o de garantía, reclamos y advertencias técnicas para el instalador detalladas en el sitio www.ave.it y en el catálogo comercial vigente.