

1

AFTR02 - Trasmettitore per usi generali di trasmissione allarmi tecnici. DualBand e bidirezionale

1) AVVERTENZE E PRECAUZIONI PER L'USO

Questi apparecchi sono utilizzabili esclusivamente nel contesto di un nostro sistema di allarme e conformemente a quanto descritto nel presente manuale e nel manuale delle centrali compatibili del sistema (cod.AF927PLUS e AF927PLUSTC). Essi possono essere installati all'interno di locali, nei limiti di temperatura indicati. L'apertura degli apparecchi, ad esclusione del vano batteria, comporta l'immediato decadimento della garanzia industriale. Ogni altro uso è da considerarsi improprio e vietato. Il fabbricante non risponde dei danni risultanti da un uso improprio del prodotto, diverso da quanto previsto nel presente manuale. Leggere attentamente il presente manuale in tutte le sue parti.

1.1) Dichiarazione di conformità'

Il fabbricante AVE S.p.a. dichiara sotto la propria responsabilità che il dispositivo via radio AFTR02 descritto nel presente manuale è conforme ai requisiti stabiliti dalla Direttiva 2014/53/UE (RED). Il testo completo della dichiarazione di conformità UE è disponibile al seguente indirizzo Internet www.ave.it

2) GENERALITA'

Questo dispositivo senza fili è adatto a trasmettere alla centrale allarmi tecnici generati da qualunque tipo di sensore tramite apertura/chiusura di un contatto elettrico libero da potenziale.

3) FUNZIONAMENTO

AFTR02 funziona con una batteria tipo CR123 e comunica con la centrale in modo bidirezionale. Dispone di 2 morsetti di ingresso programmabili NC-NO-Contattimpulsi, ai quali collegare due contatti liberi da potenziale di allarme o di soglia del sensore utilizzato (gas, temperatura, umidità, pressione o altro), così da ottenere lo stato di allarme in centrale. AFTR02 non può alimentare alcun altro dispositivo.

3.1) Segnalazioni alla centrale:

3.1.1) ALLARME 1 e 2: l'apparecchio trasmette un allarme tecnico in caso di sbilanciamento del relativo contatto elettrico in morsettiera

3.1.2) PILA SCARICA: 5 lievi segnali sonori e 5 lampeggi veloci del led a seguito di un allarme indicano la necessità di sostituire la batteria al più tardi entro una settimana. La segnalazione avviene anche con led escluso e l'evento viene trasmesso alla centrale, visualizzato in chiaro e memorizzato nella lista eventi.

3.1.3) SUPERVISIONE: l'apparecchio trasmette segnali di supervisione che confermano alla centrale l'esistenza in vita dell'apparecchio.

3.1.4) AUTOPROTEZIONE: l'apertura dell'apparecchio e/o l'asportazione parziale e/o totale del sensore provocano allarme manomissione, pertanto occorre porre la centrale in TEST prima di cambiare la batteria.

3.1.5) VISUALIZZAZIONE: un led rosso interno all'apparecchio conferma ogni allarme. Se esso viene escluso, sarà visibile solo in TEST ed in caso di batteria scarica è permanente.

3.1.6) CATTURA FOTO: l'apparecchio può comandare la cattura di fotogrammi da parte di rivelatori con fotocamera e/o telecamere Wi-Fi presenti nel sistema.

4) Programmazione:

Entrare nel menu "impostazioni-dispositivi ed aree-dispositivi" delle centrali. Selezionare il trasmettitore AFTR02 memorizzato in precedenza cliccando sul simbolo  e configurare i parametri funzionali:

4.1) Nome dispositivo: inserire un'etichetta di testo utile ad identificare il nome del dispositivo e la sua posizione.

4.2) Area di appartenenza: l'apparecchio funziona soltanto in area "allarmi tecnici". Parametro non modificabile.


4.2) Abilitazione ingresso 1 ed abilitazione ingresso 2: L'ingresso 1 è abilitato di default, entrambi gli ingressi possono essere abilitati o disabilitati.

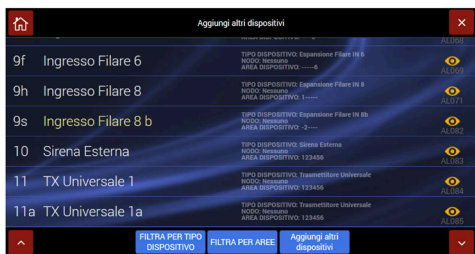
4.3) Led allarme: normalmente abilitato, è possibile disabilitarlo.

4.4) Versione Firmware: indica la versione firmware del rivelatore. Parametro non modificabile.

4.5) Configurazione degli ingressi 1 e 2 del trasmettitore di allarmi:

Per ognuno dei due ingressi sono singolarmente configurabili tutti i parametri in modo indipendente.

Entrare nel menu "impostazioni-dispositivi ed aree-dispositivi" della centrale. Selezionare l'ingresso 1 o 2 del trasmettitore AFTR02 memorizzato in precedenza cliccando sul simbolo  e configurare i parametri funzionali dell'ingresso:



 Trasmettitore di allarme su cui è abilitato solo l'ingresso 1

4.5.1) Nome dispositivo: inserire un'etichetta di testo utile ad identificare il nome del dispositivo e la sua posizione.

4.5.2) Area di appartenenza: l'apparecchio funziona soltanto in area "allarmi tecnici". Parametro non modificabile.

4.5.3) Ritardo allarme: l'allarme dato dall'apparecchio scatterà trascorso il tempo impostato (in secondi).

4.5.4) Tempo di interdizione: è un blocco temporaneo dopo un allarme del funzionamento ed è regolabile da 0 a 180 secondi, in funzione della frequentazione media dei locali. Nel caso di locali molto frequentati aumentare il tempo per ridurre il consumo della batteria (vedere paragrafo 8 "caratteristiche tecniche").

4.5.5) Configurazione ingresso: selezionare la configurazione in base al tipo di bilanciamento utilizzato per il collegamento, tenendo conto delle norme. E' possibile configurare l'ingresso come NC-NO-Bilanciato-Doppio bilanciamento, con o senza conteggio di impulsi.

4.5.6) Conteggio impulsi: utilizzando sensori veloci è possibile scegliere il numero di impulsi (1-8) necessario per generare un allarme.

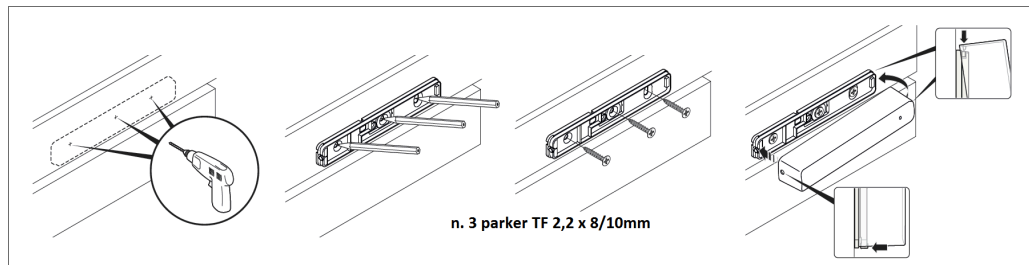
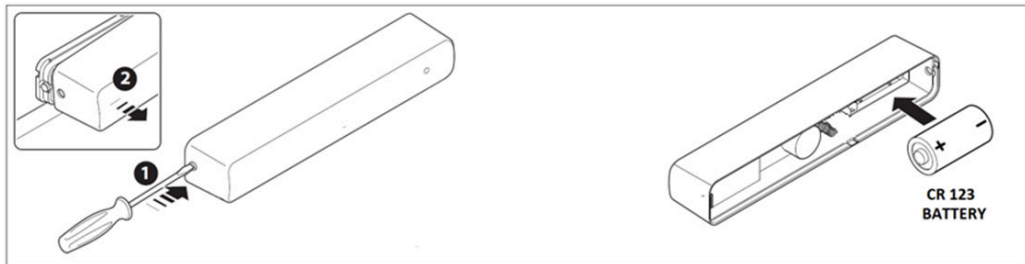
4.5.7) Telecamere associate alla centrale: in fase di configurazione dell'apparecchio è possibile abbinare una o più telecamere e regolare un tempo di ritardo in secondi (ritardo iniziale cattura foto) dopo il quale avverrà la cattura dei fotogrammi.

4.5.8) Versione Firmware: indica la versione firmware del rivelatore. Parametro non modificabile.

5) TEST DEL RIVELATORE: posta la centrale in Test, provocare o simulare l'allarme ai morsetti di ingresso.

6) INSTALLAZIONE

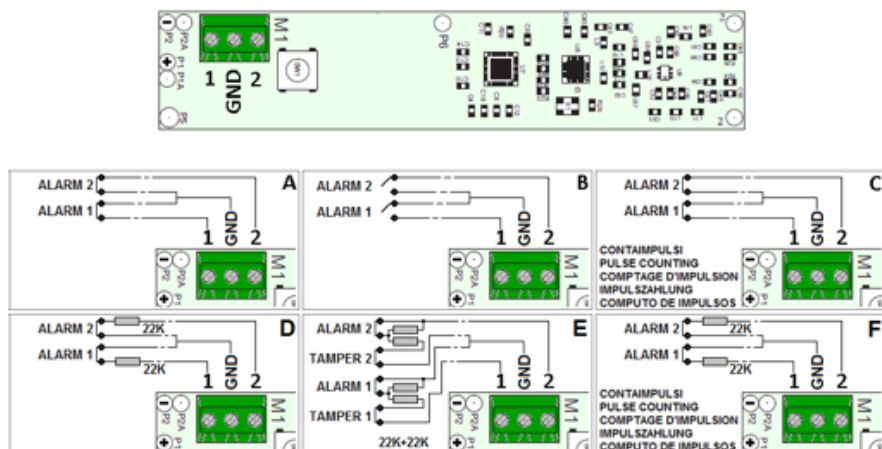
6.1) Apertura e messa in opera



Note per una corretta installazione:

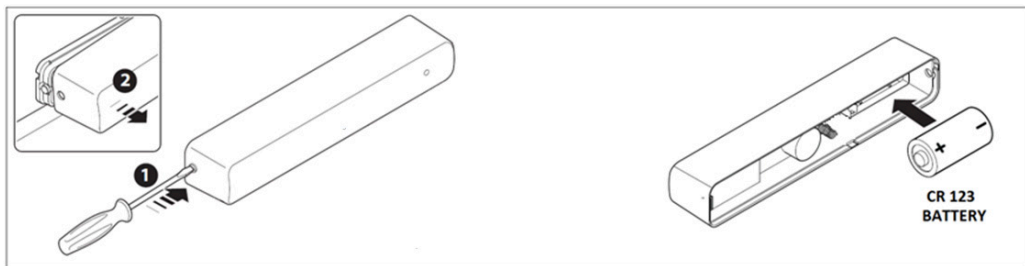
- Prima di definire il posizionamento è necessario memorizzare il rivelatore in centrale ed effettuare le prove di corretta portata radio, verificando che i segnali vengano ricevuti dalla centrale in TEST con sufficiente potenza.
- La vite centrale è obbligatoria per ottenere la protezione anti rimozione.

6.2) Collegamento dei rivelatori agli ingressi filari presenti sul dispositivo



7) SOSTITUZIONE DELLA BATTERIA

Sostituire la batteria quando viene segnalato dal rivelatore e/o dalla centrale. Utilizzare una batteria CR123 3 V. Prima di sostituire la batteria, occorre porre la centrale in TEST (vedere Istruzioni centrale).



Attenzione! La batteria va smaltita negli appositi raccoglitori secondo le norme vigenti, anche nel caso di rottamazione dell'apparecchio, dal quale dovrà essere preventivamente estratta.

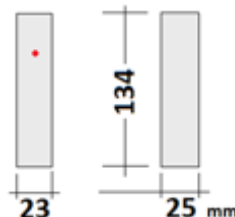
8) CARATTERISTICHE

Con lo scopo di migliorare i propri prodotti, AVE S.p.a. si riserva il diritto di modificare le caratteristiche tecniche in qualsiasi momento e senza preavviso mantenendo funzionalità e destinazione d'uso. Oltre a quanto già descritto, le seguenti caratteristiche tecniche si riferiscono alla temperatura ambientale di 20°C (±5°C) e ad un uso normale dell'apparecchio (ambiente residenziale).

| | |
|--------------------------------------------------------------------|--------------------------------------------------------|
| Alimentazione | 1 x CR123 3 V (1,4 Ah) |
| Corrente assorbita a riposo | < 20 μ A |
| Corrente assorbita in funzionamento | < 55 mA |
| Autonomia anni (*) - circa | > 4 |
| Supervisione | 18 minuti |
| Trasmissione radio in doppia frequenza | GFSK Dual Band MHz 433,54-433,92; MHz 868,30-868,94 |
| Portata radio in spazio libero, in assenza di disturbi (**) | > 100 m |
| Isolamento (classe) | III |
| Temperatura di esercizio | -10 °C ... +40 °C |
| Dimensioni (LxPxA) | 23 x 25 x 134 mm |
| Peso | 120 g |
| IP | 40 |

***Durata della batteria: attenzione!** L'autonomia indicata vale per un utilizzo normale dell'apparecchio. Le frequenti trasmissioni ne riducono l'autonomia: in caso di frequenti aperture/chiusure occorre regolare con cura il tempo di interdizione (4.5.4).

****Portata radio: attenzione!** Le interferenze RF e/o la posizione degli apparecchi all'interno di strutture edili possono ridurre parecchio la portata radio.



Il simbolo del cassonetto barrato riportato sull'apparecchiatura o sulla sua confezione indica che il prodotto alla fine della propria vita ultima deve essere raccolto separatamente dagli rifiuti. L'utente dovrà, pertanto, conferire l'apparecchiatura giunta a fine di tali vite agli idonei centri comunali di raccolta differenziata dei rifiuti elettrotecnici ed elettronici. In alternativa alla gestione autonoma, è possibile consegnare gratuitamente l'apparecchiatura che si desidera smaltire al distributore. Al momento dell'acquisto della nuova apparecchiatura di tipo equivalente. Presso i distributori di prodotti elettronici con superficie di vendita di almeno 400 m quadrati è inoltre possibile consegnare gratuitamente, senza obbligo di acquisto, i prodotti elettronici da smaltire con dimensioni inferiori a 25 cm. L'adeguata raccolta differenziata per l'avvio successivo dell'apparecchiatura dismessa al riciclaggio, al trattamento e allo smaltimento ambientale compatibile contribuisce ad evitare possibili effetti negativi sull'ambiente e sulla salute e favorisce il riempimento e/o riciclo dei materiali di cui è composta l'apparecchiatura.

PRIMA DI INSTALLARE SISTEMI E AUTOMATISMI È VIVAMENTE CONSIGLIABILE FREQUENTARE UN CORSO DI FORMAZIONE, OLTRE LA LETTURA ATTENTA DELLE ISTRUZIONI

BEFORE INSTALLING SYSTEMS AND AUTOMATION IT IS STRONGLY RECOMMENDED TO ATTEND A TRAINING COURSE AND READ THE INSTRUCTIONS CAREFULLY

AVANT D'INSTALLER SYSTÈMES ET APPAREILLAGES D'AUTOMATISATION, IL EST FORTEMENT RECOMMANDÉ D'ASSISTER À UN COURS DE FORMATION ET DE LIRE ATTENTIVEMENT LES INSTRUCTIONS

ANTES DE INSTALAR LOS SISTEMAS AUTOMATIZADOS ES MUY RECOMENDABLE ASISTIR A UN CURSO DE FORMACIÓN, MÁS ALLÁ DE LA LECTURA CUIDADOSA DE LAS INSTRUCCIONES

NOTE

Per la durata e le condizioni di garanzia dei singoli prodotti vedasi www.ave.it e il catalogo commerciale vigente.

I prodotti devono essere commercializzati in confezione originale, in caso contrario al rivenditore e/o installatore è fatto obbligo di applicare e di trasmettere all'utilizzatore le istruzioni che accompagnano il prodotto e/o pubblicate su www.ave.it e sul catalogo commerciale vigente.

I prodotti AVE sono prodotti da installazione. Vanno installati da personale qualificato secondo le normative vigenti e gli usi, rispettando le istruzioni di conservazione, d'uso e di installazione di AVE S.p.A.

Si richiede inoltre il rispetto delle condizioni generali di vendita, note, avvertenze generali, avvertenze garanzie, reclami e avvertenze tecniche per l'installatore riportate su www.ave.it e sul catalogo commerciale vigente.

NOTES

For duration and warranty conditions regarding the single products, please visit www.ave.it and see the current commercial catalogue.

Products shall be sold in the original packaging otherwise the dealer and/or installer has the obligation to apply and submit the instructions provided alongside the product and/or published in www.ave.it and on the current commercial catalogue to the user.

Ave products are installation products. They should be installed by skilled personnel in compliance with the laws in force and uses, in accordance with the AVE S.p.A. storage, use and maintenance instructions. Installers are also required to meet the general sales conditions, notes, general warnings, warranty conditions, claims and technical instructions indicated in www.ave.it and in the current commercial catalogue.

NOTES

Para obtener información sobre la duración y las condiciones de garantía de cada uno de los productos, consulte el sitio www.ave.it y el catálogo comercial vigente.

Los productos deben ser comercializados en su empaque original; de lo contrario, el vendedor y/o instalador deberá aplicar y transmitir al usuario las instrucciones que acompañan al producto y/o que se encuentran publicadas en el sitio www.ave.it y en el catálogo comercial vigente.

Los productos AVE son artículos que requieren instalación. La misma debe ser efectuada por personal cualificado, conforme a las normativas vigentes y a los usos, respetando las instrucciones de conservación, uso e instalación establecidas por AVE S.p.A.

Asimismo, es necesario respetar las condiciones generales de venta, notas, advertencias generales de garantía, reclamos y advertencias técnicas para el instalador detalladas en el sitio www.ave.it y en el catálogo comercial vigente.

NOTAS

Para obtener información sobre la duración y las condiciones de garantía de cada uno de los productos, consulte el sitio www.ave.it y el catálogo comercial vigente.

Los productos deben ser comercializados en su empaque original; de lo contrario, el vendedor y/o instalador deberá aplicar y transmitir al usuario las instrucciones que acompañan al producto y/o que se encuentran publicadas en el sitio www.ave.it y en el catálogo comercial vigente.

Los productos AVE son artículos que requieren instalación. La misma debe ser efectuada por personal cualificado, conforme a las normativas vigentes y a los usos, respetando las instrucciones de conservación, uso e instalación establecidas por AVE S.p.A.

Asimismo, es necesario respetar las condiciones generales de venta, notas, advertencias generales de garantía, reclamos y advertencias técnicas para el instalador detalladas en el sitio www.ave.it y en el catálogo comercial vigente.



Vedi Note
See Notes
Voir Notes
Véase Notas
Siehe Anmerkungen



**Elettricità
Evoluta**

dal 1904



International Trademark
registration n°
327040 - 942905 - 330600